

ÚZEMNÍ PLÁN  
**DRŽKOVÁ**

---

ODŮVODĚNÍ

A/II. TEXTOVÁ ČÁST

Zlín, květen 2010



Ing. arch. T. Bergmannová

č.z. 02-10

---

Slovenská 2868, 760 01 Zlín, tel.: 577 431 321  
e - mail: bergmannova.tatjana @ tiscali.cz

# ÚZEMNÍ PLÁN DRŽKOVÁ ODŮVODNĚNÍ

---

<b>POŘIZOVATEL :</b>	<b>MAGISTRÁT MĚSTA ZLÍN</b> Útvar hlavního architekta středisko územního plánování nám. Míru 12, 761 40 Zlín
<b>OBJEDNATEL :</b>	<b>OBEC DRŽKOVÁ</b> Držková 106 763 19 Kašava
<b>ZPRACOVATEL :</b>	<b>ATELIER .B. ing. arch. T. Bergmannová</b> Kamenná 3845, 760 01 Zlín kancelář Slovenská 2868, 760 01 Zlín telefon: 577431321, 602 548 648 e-mail: bergmannova.tatjana @ tiscali.cz
urbanismus	ing.arch.Tatjana Bergmannová
doprava	ing.Rudolf Nečas
tech.infrastruktura	ing. Dagmar Zákavská, ing. K. Lečbych
krajina	ing. Hedvika Psotová Arvita s.r.o,
ochrana půdního fondu	ing.arch.Tatjana Bergmannová
digitální zpracování	Vojtěch Eichler

## OBSAH ODŮVODNĚNÍ:

### A.II. - TEXTOVÁ ČÁST ODŮVODNĚNÍ ÚZEMNÍHO PLÁNU

<b>A</b>	Vyhodnocení koordinace využívání území z hlediska širších vztahů v území, včetně souladu s územně plánovací s dokumentací vydanou krajem	3
<b>B</b>	Údaje o splnění zadání	4
<b>C</b>	Komplexní zdůvodnění přijatého řešení, včetně vyhodnocení předpokládaných důsledků tohoto řešení, zejména ve vztahu k rozboru udržitelného rozvoje území	5
<b>D</b>	Posouzení výsledků vyhodnocení vlivů na udržitelný rozvoj území a informace o způsobu respektování stanoviska k vyhodnocení vlivů na životní prostředí	28
<b>E</b>	Vyhodnocení předpokládaných důsledků navrhovaného řešení na zemědělský půdní fond a pozemky určené k plnění funkce lesa	31

### B.II. - GRAFICKÁ ČÁST ODŮVODNĚNÍ ÚZEMNÍHO PLÁNU

<b>B.II.1.</b>	Koordinační výkres	
<b>B.II.2.</b>	Technická infrastruktura . doprava, energetika, spoje	1: 5 000
<b>B.II.3.</b>	Technická infrastruktura.vodní hospodářství	1: 5 000
<b>B.II.4</b>	Výkres předpokládaných záborů půdního fondu	1: 5 000
<b>B.II.5.</b>	Výkres širších vztahů	1: 100 000

**A. Vyhodnocení koordinace využívání území z hlediska širších vztahů v území, včetně souladu s územně plánovací dokumentací vydanou krajem**

**A1. Soulad s politikou územního rozvoje a ÚPD vydanou krajem**

**Politika územního rozvoje České republiky**

schválená usnesením vlády ČR č.929 ze dne 20.7.2009. Z této dokumentace nevyplývají žádné požadavky na prověření ploch a koridorů v územně plánovací dokumentaci obce Držková.

**Zásady územního rozvoje Zlínského kraje**

vydány opatřením obecné povahy usnesením 0761/Z23/08 ze dne 10.9.2008, které nabylo účinnosti dne 23.10.2008. Z této dokumentace pro území obce Držková vyplývá :

- Respektovat oblast NATURA 2000 - Ptačí oblast
- Respektovat chráněná území PP Holíkova rezervace, PP Skály, PP Solisko
- Respektovat - území obce je součástí Přírodního parku Hostýnské vrchy
- Respektovat ochranná pásma vodárenské nádrže Slušovice
- Požadavek na zapracování nadregionálního biokoridoru 149 - PU21, regionální biocentra 112 PU63 , regionální biocentrum 113 - PU 64 a regionální biokoridor 1591- PU 168

Tyto výše uvedené požadavky jsou zapracovány v územním plánu Držková

**A2. Širší vztahy**

**A2.1. Postavení obce Držková v systému osídlení**

**A2.1.1.** Obec Držková je součástí Zlínského kraje. Nachází se v oblasti Hostýnských vrchů v trojúhelníku měst Zlín, Vsetín a Bystřice pod Hostýnem, od kterých je vzdálena přibližně 20km. Katastrální území obce navazuje na území obcí Hošťálková, Podkopsná Lhota, Kašava, Vlčková, Rusava a Rajnochovice.

Držková náleží do obvodu obce s pověřeným obecním úřadem – Magistrátu města Zlín a do obvodu stavebního úřadu se sídlem ve Fryštáku. Farní úřad, matriční obvod a pošta jsou v sousední obci Kašava.

Většina ekonomicko aktivního obyvatelstva vyjíždí za prací mimo obec do větších okolních sídel, převážně však do krajského města Zlína. Zde převládá vyjíždka obyvatel i za občanským vybavením. Některé druhy základního vybavení poskytuje sousední obec Kašava.

Území obce je vhodné pro krátkodobou i dlouhodobou rekreaci. Rekreční schopnost krajiny je zvýrazněna turistickými atraktivitami v nejbližším okolí jako je Tesák, Troják, hrad Lukov, ZOO a zámek Lešná...

V současné době zde žije 352 obyvatel. Jako optimální cílová velikost je uvažováno sídlo s počtem obyvatel cca 400. Nadále se předpokládá vyjíždka obyvatel za prací a občanskou vybaveností především do krajského města Zlín.

Funkce obce se ve struktuře osídlení výhledově nezmění.

**A2.1.2.** Obec Držková zaujímá mezi obcemi na Zlínsku poměrně výlučné postavení, díky krásnému přírodnímu prostředí, které je dáno polohou obce v oblasti Hostýnských vrchů s jejich známými, atraktivními rekreačními možnostmi, jak v letní, tak i zimní sezóně. Půvaby obce přitahují nejen zájemce o rekreační bydlení ale jsou i magnetem a ideálním prostředím pro rodinné bydlení. To se v poslední době projevuje ve zvýšeném zájmu o výstavbu RD, o čemž svědčí řada nově realizovaných rodinných domů i viditelná obnova stávajících objektů. Obec má předpoklady pro další rozvoj . Bude nadále převažovat funkce bydlení a rekreace. Nové plochy bydlení bude však třeba hledat i mimo souvisle zastavěné území obce.

## **A2.2. Širší dopravní vztahy**

Obec Držková je z hlediska širších dopravních vztahů připojena na hlavní silniční síť, tvořenou zde silnicí I/57, vedoucí údolím Bečvy, prostřednictvím silnice II/ 489 a II/437. Hromadná přeprava osob je zajišťována linkovými autobusy ČSAD Vsetín. Železniční spojení je umožněno přes železniční stanici Jablunka, ležící na trati 335 Valašské Meziříčí – Vsetín – Horní Lideč ve vzdálenosti 13 km od Držkové. Na katastru obce doprava dálniční, letecká, železniční ani vodní své zájmy nemají.

## **A2.3. Širší vztahy technické infrastruktury**

Zemní plyn je do obce dopravován STL přívodním řadem D90 z rozvodné STL plynovodní sítě obce Kašava, do které je zemní plyn dodáván z RS VTL/STL Kašava 1500/2/1-440. Obec je zásobena el. energií z venkovního vedení VN 22kV č.729, které je napájeno z rozvodny 110/22 kV Slušovice.

## **A2.4. Širší vztahy ÚSES a dalších přírodních systémů**

Území obce Držková je součástí krajinného celku Zlínsko, krajinný prostor Kašavsko, který zahrnuje dále obce Vlčková, Kašava, Trnava, Podkopná Lhota a Hrobice.

Celé katastrální území obce je součástí Přírodního parku Hostýnské vrchy, severní část katastru je součástí soustavy Natura 2000 -Ptačí oblasti CZ 0721024 Hostýnské vrchy. Severně,severozápadně a západně se v blízkosti obce Držková nacházejí eropsky významné lokality EVL Tesák (CZ0724428), EVLRusava – Hořansko (CZ0720185), EVL Ondřejovsko (CZ 0720190) a EVL Velká Vela (CZ0720192). Na katastru obce Držková jsou zastoupeny prvky územního systému ekologické stability nadregionálního a regionálního významu s vazbami na okolní katastry.

# **B. Údaje o splnění zadání**

## **B1. Průběh zpracování územně plánovací dokumentace**

V září roku 2008 byly zpracovány Průzkumy a rozborů pro nový územní plán Držková. Pořízení územního plánu bylo schváleno Zastupitelstvem obce Držková dne 11.12.2008 usnesením č. XIII/2008/19. Následně byl pořizovatelem Magistrátem města Zlín- Útvar hlavního architekta, středisko územního plánování zpracován návrh zadání územního plánu Držková , které bylo zasláno dotčeným orgánům dopisem ze dne 20.1.2009, ty měly možnost se k projednávanému zadání vyjádřit do 30ti dnů ode dne doručení. Oznámení o projednání návrhu zadání bylo zveřejněno veřejnou vyhláškou na úřední desce obce v době 21.1.2009 do 21.2.2009. Do 30ti dnů ode dne vyvěšení mohl každý uplatnit své připomínky.

Upravené zadání bylo schváleno Zastupitelstvem obce Držková dne 19.3.2009 usnesením č.j.III/2009/5

Návrh územního plánu je zpracován na základě Smlouvy o dílo uzavřené dne 24.3.2009 mezi objednatelem - obcí Držková a zhotovitelem ing.arch.T. Bergmannovou č. autorizace ČKA 00744.

## **B2. Vyhodnocení splnění zadání**

Územní plán Držková je zpracován v souladu s požadavky obce a dotčených orgánů a organizací, které vyplývají ze schváleného *Zadání pro zpracování územního plánu*. Řešení bylo v průběhu prací konzultováno s obcí i pořizovatelem ÚP.

V textové části odůvodnění jsou uvedeny i popisné části současného stavu z důvodů doložitelnosti a prokazování odůvodnění navrženého řešení.

Grafická část je zpracována v souladu se závaznou metodikou "*Sjednocení dÚP HKH 2007*".

Ve výkresu *Vyhodnocení požadavků na zábor půdního fondu* je v souladu s požadavky závazné metodiky zpracována tabulka bilancí návrhových ploch, takže již není z hlediska duplicity vyčleněna jako samostatná příloha textové části. Bilance ploch předpokládaného záboru půdního fondu byla provedena *KÚZK OÚP* automatickým výpočtem. S ohledem na charakter sídla jsou v řešení vymezovány i plochy menší než 0,2ha.

**C. Komplexní zdůvodnění přijatého řešení a vybrané varianty, včetně vyhodnocení předpokládaných důsledků tohoto řešení, zejména ve vztahu k rozboru udržitelného rozvoje**

**C1. Vymezení řešeného území**

Předmětem řešení územního plánu je správní území obce Držková , které je totožné s katastrálním územím Držková

**Plocha řešeného území ..... 2 086 ha**

**C2. Urbanistická koncepce**

**C2.1. Řešení zastavěného území a zastavitelných ploch**

Základem urbanistické koncepce je stanovení hranic rozvoje obce tak, aby nedošlo k postupné ztrátě charakteru a identity obce, včetně začlenění stávajícího zastavěného území obce a nově navržených zastavitelných ploch do přírodního okolí obce a jejich vzájemného propojení.

Bydlení bude rozvíjeno především v rámci souvisle zastavěného území jehož páteří je silnice II. třídy a to v nadměrných zahradách a prolukách, ale pouze za předpokladu respektování stávající struktury a charakteru zástavby, a možnosti přímého napojení na stávající komunikace a infrastrukturu. Převážná část zastavitelných ploch určených pro bydlení byla vymezena původním územním plánem a jeho změnami. Většina těchto ploch nebyla dosud využita. Vymezené plochy původním územním plánem a jeho změnami byly přehodnoceny a redukovány zejména ve vztahu ke krajině ( zejména rozšiřování zástavby v údolí řeky Dřevnice a na území původní dosud nerekulturní skládce odpadu) a převzaty do nového územního plánu, včetně plochy mezi sportovním hřištěm a Dřevnicí. I když převážná část této plochy je součástí záplavového území Dřevnice, obec přesto na výstavbě v této lokalitě trvá. Skupiny roztroušené zástavby v krajině nebudou v zásadě rozšiřovány. Budou nadále využívány k bydlení a také jako zemědělské usedlosti s typickým chovem především ovcí a koní. Územní plán připouští využití i k rekreaci.

Občanské vybavení bude rozvíjeno v rámci stabilizovaných ploch - např.- záměr obce realizace prostor pro kulturně společenský život v objektu OÚ a pod. Územní plán uvažuje i se zprovozněním stávajícího lyžařského vleku u kterého navrhuje novou plochu na původní skládce pro jeho zázemí a další drobná sportovně rekreační zařízení. Vzhledem k tomu, že plocha u výrobního areálu využívaná v současné době jako hřiště není v majetku obce a je stále součástí ploch ZPF (louka) je na základě společného jednání v návrhu územního plánu tato plocha vymezena jako návrhová - zastavitelná s využitím pro sport.

S větším rozvojem individuální rekreace se neuvažuje. Navržena je pouze jedna plocha pro realizaci rekreační chaty. Stabilizovány jsou i plochy pro hromadnou rekreaci. Plochy pro hromadnou rekreaci při severní hranici k.ú. ( oblast Natura 2000) a nový lyžařský vlek na východním okraji zastavěného území navržený v rámci schváleného územního plánu a jeho změn, nejsou po dohodě s obcí v rámci řešení nového územního plánu akceptovány.

Stávající výrobní plochy u Dřevnice budou využívány i nadále - jejich další rozvoj v tomto území není žádoucí. Plocha původní pily v zastavěném území u Držkovského potoka není v současné době využívána. Výroba zde již nebude obnovena. Po dohodě s obcí bude po asanaci objektu plocha sloužit jako prostranství s veřejně přístupnou zelení. Stabilizované jsou plochy i pro lesní hospodářství.

## **C2.2. Odůvodnění ploch s jiným způsobem využití než je stanoveno ve vyhlášce o obecných požadavcích na využívání území v rámci řešení zastavěných a zastavitelných ploch**

*Jsou vymezeny tyto plochy s rozdílným způsobem využitím s kódem označení:*

<b>B</b>	PLOCHY BYDLENÍ BI – bydlení individuální BX - bydlení specifických forem
<b>R</b>	PLOCHY REKREACE RI – plochy rodinné rekreace RH – plochy hromadné rekreace
<b>O</b>	PLOCHY OBČANSKÉHO VYBAVENÍ OV - plochy občanského vybavení - veřejné vybavení OS - plochy občanského vybavení pro tělovýchovu a sport OK - plochy obč. vybavení komerční zařízení
<b>D</b>	PLOCHY PRO DOPRAVU DS – plochy silniční dopravy
<b>P*</b>	PLOCHY VEŘEJNÝCH PROSTRANSTVÍ PV – plochy veřejně přístupné s převahou zpevněných ploch PZ – plochy veřejně přístupné s převahou nezpevněných ploch
<b>T*</b>	PLOCHY TECHNICKÉ INFRASTRUKTURY T* - plochy technické infrastruktury TV - plochy tech. infrastruktury -vodní hospodářství TE - plochy tech. infrastruktury - energetika TK - plochy tech. infrastruktury - elektronické komunikace TO.1 - plochy pro nakládání s odpady
<b>V</b>	PLOCHY VÝROBY A SKLADOVÁNÍ VZ - plochy zemědělské výroby a lesnické výroby VD -plochy drobné výroby a služeb

- **Plochy pod příslušným kódem označení** – jsou dále děleny podle převládajícího způsobu využití s rozdílnými navrhovanými podmínkami ve využití ploch. Toto vymezení připouští Sjednocená metodika HKH pro zpracování územně plánovací dokumentace vydaná Zlínským krajem. Plochy vymezené pod **T\*** jsou určeny pro různé druhy inženýrských sítí a protipovodňová opatření.

## **C3. Řešení krajiny**

### **C3.1. Aktuální stav krajiny**

Řešené území se nachází cca 13 km severovýchodně od města Zlín. Jedná se o harmonickou lučně - lesní krajinu s rozptýlenou zástavbou, prostoupenou pastvinami a lučními ekosystémy. Výrazné je zastoupení skalních výchozů, jež jsou často součástí zvláště chráněných území. Krajinu lze hodnotit jako ekologicky stabilní, s vysokým zastoupením lesů a trvalých travních porostů.

Kostra ekologické stability krajiny je v zájmovém území tvořena přírodě blízkými společenstvy jako jsou lesy, vodoteče a jejich břehové porosty a květnaté louky s rozptýlenou zelení. Nejhodnotnější prvky kostry ekologické stability jsou začleněny jako součást ÚSES, nebo jsou součástí zvláště chráněných území.

### **C3.2. Krajinný ráz**

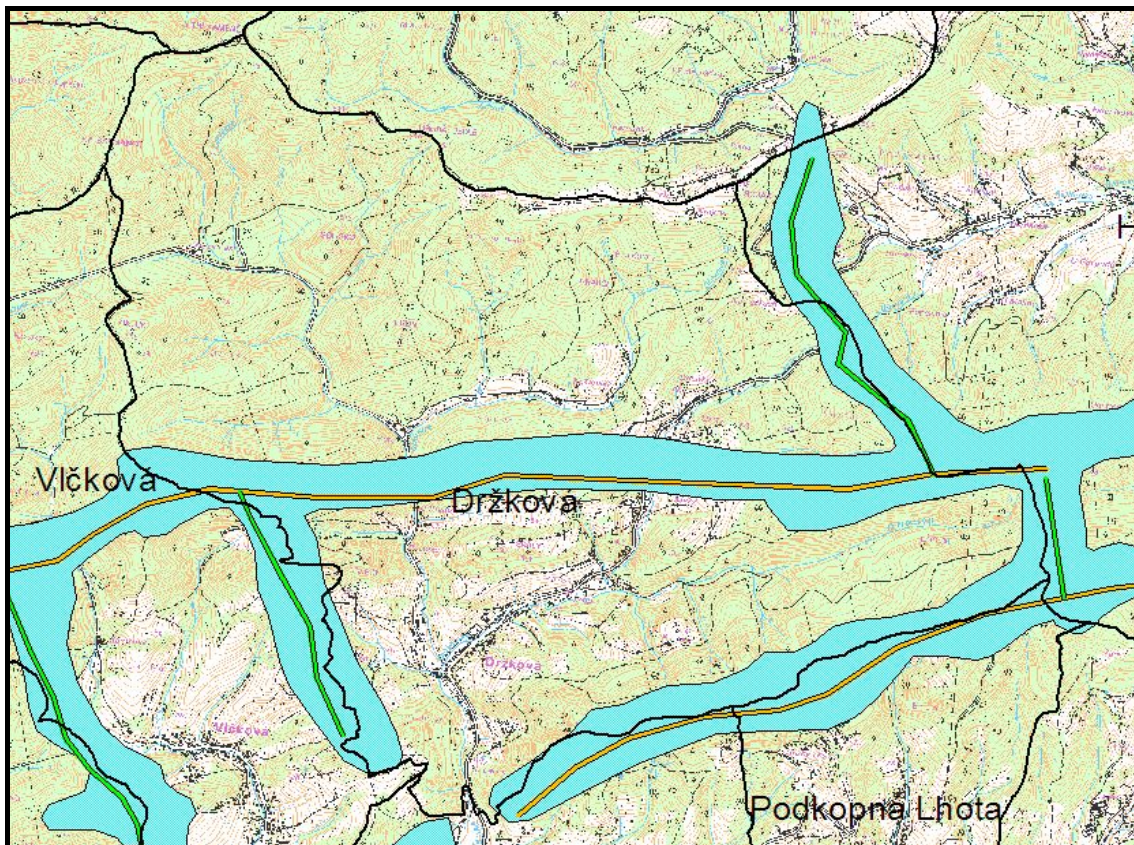
Podle dokumentace *Krajinný ráz Zlínského kraje, Arvita P spol. s r.o., 2005* je zájmové území součástí krajinného celku ZLÍNSKO, krajinný prostor 8.5 KAŠAVSKO. Katastrální území je tvořeno harmonickou krajinou s mozaikou lesních a lučních pozemků, zastoupení polí je velmi nízké.

Držková má charakter řetězové údolní obce s nepravidelnou drobnou mozaikou navazujících zahrad a ovocných sadů. Zástavba je rozptýlená, se samostatně stojícími domy. Četné jsou staré stavby – stodoly a dřevěné chalupy.

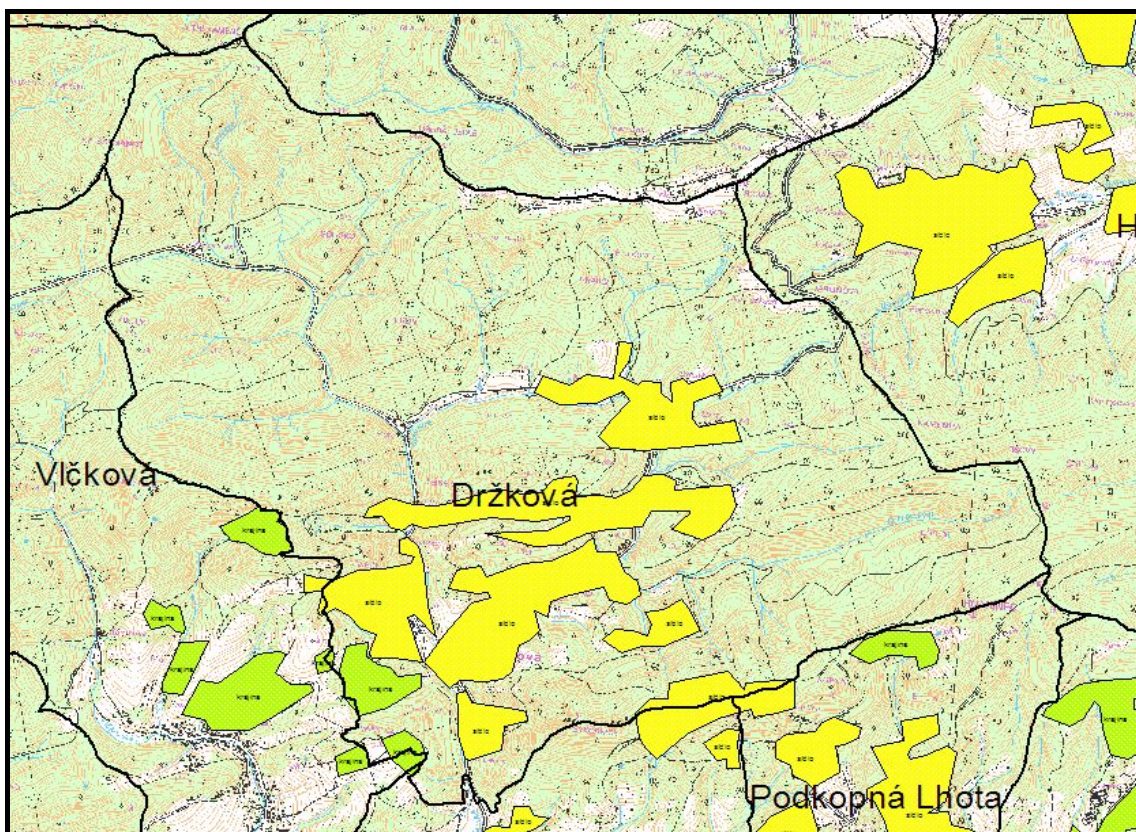
Typickým znaky zájmového území jsou uzavřenost krajinného prostoru, velmi pestrá mozaika pastvin, sadů a lesů a interiérový charakter lesních porostů.

Zalesněné vrchy tvoří **lokálně i regionálně významné krajinné horizonty**. V zájmovém území, především jeho jižní části, jsou koncentrovány plochy se zvýšenou **hodnotou krajinného rázu**.

Na k.ú. Držková jsou vymezena ochranná pásma regionálních a lokálních pohledových horizontů (*viz obrázek č. 1*) a lokality se zvýšenou hodnotou krajinného rázu sídel a krajiny (*viz obrázek č. 2*).



**Obrázek č. 1:** Znázorňuje lokalizaci os a ochranných pásem *pohledových horizontů*. Černě je znázorněna hranice řešeného území, oranžově jsou znázorněny pohledové horizonty regionálního významu, zeleně pohledové horizonty lokálního významu a světle modře ochranná pásma pohledových horizontů.



**Obrázek č. 2:** Plochy žluté barvy znázorňují plochy sídel se zvýšenou hodnotou krajinného rázu, plochy sv. zelené barvy znázorňují plochy krajiny se zvýšenou hodnotou krajinného rázu. Černě je znázorněna hranice řešeného území.

Souhrnně lze k.ú. Držková hodnotit jako mimořádně cenný krajinný prostor. Na více než 10% výměry se nacházejí plochy se zvýšenou hodnotou krajinného rázu. Tato zvýšená hodnota je dána jak charakterem sídel, tak charakterem kulturní krajiny. Z hlediska přírodních hodnot je cenné pestré zastoupení biochor, existence hodnotných společenstev, která jsou chráněna v rámci maloplošných chráněných území a vysoké zastoupení krajinnotvorné zeleně.

Z kulturně – historických hodnot jsou cenné dochované dřevostavby, pastviny se soliterními stromy, drobné sady na terasách v travnatých svazích. Mimořádně cenné jsou dochované segmenty historické plužiny, stabilizované dřevinami.

Krajinný ráz je citlivý zejména na situování nové výstavby stylově nesourodých rodinných domků, na vytváření nových dominant a celkové pronikání cizorodých stavebních prvků a stylů.

V rámci krajinného rázu je třeba zachovat stávající cenné krajinné struktury, chránit drobné stavební památky v krajině a podporovat i zachování a obnovu původních stavení vč. hospodářských budov.

Při situování nových stavebních objektů v krajině se doporučuje zpracovat **posouzení vlivu stavby na krajinný ráz**.

### **C3.3. Ochrana přírody**

Zájmy ochrany přírody jsou chráněny zákonem č. 144/1992 Sb. o ochraně přírody a krajiny v platném znění. Území obce Držková je součástí **Přírodního parku Hostýnské vrchy**. Nejcennější lesní ekosystémy s ukázkou porostů s přirozenou druhovou skladbou jsou vyhlášena jako: **maloplošná zvláště chráněná území - přírodní památky**

#### **C3.3.1. Maloplošná zvláště chráněná území**

Na k.ú. Držková jsou vyhlášena následující maloplošná zvláště chráněná území (přírodní památky):

<b>PP Holíkova rezervace</b>	(6,22 ha)	1 km severně od obce - centrální část k.ú.
<b>PP Skály</b>	(6,99 ha)	0,6 km severně od obce - centrální část k.ú.
<b>PP Solisko</b>	(9,93 ha)	1 km severozápadně od vrchu Solisko - severní část k.ú.



### **C3.3.2. Soustava Natura 2000**

#### **Evropsky významné lokality**

Na k.ú. Držková není vymezena evropsky významná lokalita. V blízkosti k.ú. Držková jsou následující evropsky významné lokality:

- |                                      |                           |
|--------------------------------------|---------------------------|
| • EVL Tesák (CZ 0724428)             | severně cca. 1300 m       |
| • EVL Rusava – Hořansko (CZ 0720185) | severozápadně cca. 1800 m |
| • EVL Ondřejovsko (CZ 0720190)       | západně cca. 1100 m       |
| • EVL Velká Vela (CZ 0720192)        | západně cca. 1900 m       |

#### **Ptačí oblasti**

Do severní části katastrálního území Držková zasahuje

- Ptačí oblast CZ 0721024 Hostýnské vrchy.

### **C3.3.3. Památné stromy**

Na k.ú. Držková není vyhlášen památný strom (dle ÚSOP). V zájmovém území se však nachází řada soliter a skupin, mající charakter památných stromů.

## **C3.4. Územní systémy ekologické stability**

Trasy ÚSES jsou vedeny v souladu s oborovými dokumenty, migračními trasami bioty a skutečným stavem krajiny. Návrh řešení (dle terénních podmínek) se snaží v maximální míře redukovat střety vedení technických zařízení s trasami prvků ÚSES a to kolmým křížením. Tyto střety je v případě rekonstrukcí cest či mostů třeba řešit technickými opatřeními v rámci přípravy stavby.

Prvky ÚSES jsou přizpůsobeny parcelám KN a jednotkám prostorového rozdělení lesa. NR a R ÚSES vychází z ÚTP a ze zpřesňující dokumentace NR a R ÚSES Zlínského kraje, 2007. Prvky ÚSES jsou číslovány dle OG ÚSES okr. Zlín, 2001. Provázanost se sousedními k.ú. je dodržena.

U všech prvků ÚSES dochází k úpravě jejich tvaru, popř. velikosti. Veškeré segmenty NRBK, RBK a plochy RBC a LBC lze charakterizovat jako existující, při obnově porostů je třeba dodržovat přirozenou druhovou skladbu sadebního materiálu. V případě kvalitního mateřského porostu je vhodné využít přirozenou obnovu porostu. Lokální biokoridory jsou dle segmentů charakterizovány jako existující – částečně existující – chybějící. Chybějící a částečně existující segmenty je z důvodu funkčnosti ÚSES nutné dosadit stanovištně vhodnými dřevinami.

#### **Nadregionální ÚSES:**

V řešeném území je nadregionální ÚSES zastoupen osou nadregionálního biokoridoru NRBK 2149 (označení dle OG ÚSES Zlín, 2001), který je trasován v lesních porostech v severovýchodní části území. Typ vegetační osy NRBK je mezofilní bučinná. Do osy NRBK jsou vložena dvě regionální biocentra a dále lokální biocentra. Trasování osy NRBK je v rámci možností přizpůsobeno jednotkám prostorového rozdělení lesa a parcelaci. Číslo NRBK je složeno z číslice 2 a XXX (2 označuje NRBK v okrese ZL, XXX označuje číslo prvku dle ÚTP).

#### **Regionální ÚSES:**

V řešeném území se nachází regionální biocentra Solisko RBC 10112, Humenec RBC 10113 a regionální biokoridor RBK 21590 (označení dle OG ÚSES Zlín, 2001). RBK prochází v severozápadní části území. Trasování RBK a RBC je v rámci možností přizpůsobeno jednotkám prostorového rozdělení lesa. Číslo RBK je složeno z číslice 2 a XXXX (2 označuje RBK v okrese ZL, XXXX označuje číslo prvku dle ÚTP), RBC se skládají z 1XXXX a jsou slovně pojmenovány.

#### **Lokální ÚSES:**

Lokální ÚSES je převážně tvořen biocentry lesního typu a biokoridory kombinovaného typu (vodní, lesní a luční). Trasování LBK a lokalizace LBC je přizpůsobeno parcelaci, zástavbě a jednotkám prostorového rozdělení lesa. Lokální biokoridor 200035 přechází přes hranici mezi k.ú. Držková a k.ú. Vlčková. LBK 200039 přechází na k.ú. Hošťálková, LBK 200304 přechází na k.ú. Rusava. V dalším stupni dokumentace je nutné zajistit provázanost se sousedními katastry. Číslo LBK je složeno z čísla 200 a xxx (200 označuje LBK v okrese ZL, xxx označuje číslo prvku), LBC se skládají z 100 xxx a jsou slovně pojmenovány.

<b>Charakteristika prvků ÚSES</b>				
<b>Název prvku</b>	<b>Číslo prvku</b>	<b>Cílová výměra</b>	<b>Cílový charakter společenstva</b>	<b>Cílový druh pozemku</b>
RBC Solisko	10 112	43,3 ha	Lesní	PUPFL
RBC Humenec	10 113	29,6 ha	Lesní	PUPFL
LBC Okluk	100 035	5,1 ha	Lesní	PUPFL
LBC U Drvicka	100 036	4,1 ha	Lesní	PUPFL
LBC U Tří Kamenů	100 037	3,5 ha	Lesní	PUPFL
LBC Nad Soliskem	100 038	3,1 ha	Lesní	PUPFL
LBC Pod Soliskem	100 039	4,2 ha	Lesní	PUPFL
LBC U Hrabčí	100 040	4,1 ha	Lesní	PUPFL
LBC Nad Košařisky	100 041	5,0 ha	Lesní	PUPFL
LBC Dolinky	100 042	4,3 ha	Lesní	PUPFL
LBC Pod Kamenitou	100 043	3,2 ha	Lesní	PUPFL
LBC U Humence	100 044	3,9 ha	Lesní	PUPFL
LBC U Láska	100 045	3,6 ha	Kombinované	PUPFL, vodní tok, krajinná zeleň
LBC Bílý Kopeček	100 046	4,1 ha	Kombinované	PUPFL, vodní tok
LBC Sýkornice	100 051	3,2 ha	Lesní	PUPFL
<b>Název prvku</b>	<b>Číslo prvku</b>	<b>Cílová délka</b>	<b>Cílový charakter společenstva</b>	<b>Cílový druh pozemku</b>
NRBK segment U Tří kamenů – Nad Soliskem	2 149	120 m	Lesní	PUPFL
NRBK segment Nad Soliskem - Solisko	2 149	440 m	Lesní	PUPFL
NRBK segment Solisko – Pod Soliskem	2 149	590 m	Lesní	PUPFL
NRBK segment Pod Soliskem - U Hrabčí	2 149	650 m	Lesní	PUPFL
NRBK segment U Hrabčí – Nad Košařisky	2 149	580 m	Lesní	PUPFL
NRBK segment Nad Košařisky - Dolinky	2 149	760 m	Lesní	PUPFL
NRBK segment Dolinky – Pod Kamenitou	2 149	700 m	Lesní	PUPFL
NRBK segment Pod Kamenitou - Humenec	2 149	510 m	Lesní	PUPFL
NRBK segment Humenec – U Humence	2 149	400 m	Lesní	PUPFL
RBK segment Okluk – U Drvicka	21 590	430 m	Lesní	PUPFL
RBK segment U Drvicka - Solisko	21 590	490 m	Lesní	PUPFL
LBK (Na Vrchách) - Bílý Kopeček	200 035	1500 m*	Kombinované	PUPFL, krajinná zeleň
LBK U Láska – Bílý Kopeček	200 036	1850 m	Kombinované	PUPFL, vodní tok, krajinná zeleň
LBK Solisko - 200038	200 037	1480 m	Kombinované	PUPFL, vodní tok
LBK Nad Košařisky – U Láska	200 038	2300 m	Kombinované	PUPFL, vodní tok, krajinná zeleň
LBK 2 149 – (Troják)	200 039	490 m*	Kombinované	PUPFL, TTP
LBK Bílý Kopeček - Sýkornice	200 040	1070 m	Lesní	PUPFL
LBK U Tří Kamenů – (Pod Klapinovem)	200 304	390 m*	Lesní	PUPFL

\* Uvedená délka je v rámci řešeného k.ú.

Lze konstatovat, že plán ÚSES pro územní plán Držková vychází z oborového generelu z roku 2001, přičemž respektuje změny v metodice ÚSES. V dalším postupu je nezbytné zajistit provázanost ÚSES s okolními katastry. Jedná se zejména o lokální biokoridory, které v určitých segmentech přechází na sousedící katastrální území. Konkrétní podoba jednotlivých prvků ÚSES bude řešena v následných projektech.

### **C3.5. Vodní toky a plochy**

Hlavním recipientem katastrálního území Držková je vodní tok Dřevnice - významný vodní tok č. 705, který je ve správě Povodí Moravy, s.p. Brno, závod Střední Morava Uherské Hradiště, provoz Zlín. Vodní tok Dřevnice protéká katastrálním územím Držková ve směru sever – jih, nad soutokem s vodním tokem Červenka pak ve směru severovýchod – jihozápad. Pod soutokem s vodním tokem Červenka pak protéká ve směru sever – jih. Vodní tok Dřevnice má v zastavěném území realizovány pomístní úpravy. Nad a pod soutokem Dřevnice s Držkovským potokem jsou provedeny nízké kamenné stabilizační stupně pro snížení podélného spádu. Zpevnění břehů je provedeno rovnalinovým záhozem.

Správce vodního toku Dřevnice může při výkonu správy vodního toku, pokud je to nezbytně nutné a po předchozím projednání s vlastníky pozemků, užívat pozemků sousedících s korytem vodního toku a to nejvýše v šířce do 6 m od břehové čáry.

Rozhodnutím OkÚ Zlín, ref. ŽP ŽP02/ZK/11477a, ze dne 11.12.2002, je stanoveno záplavové území vodního toku Dřevnice v úseku nad vodním dílem Slušovice v k.ú. Kašava a Držková.

Hlavním levostranným přítokem vodního toku Dřevnice je Držkovský potok, protékající zastavěným územím obce Držková upraveným korytem, nad zastavěným územím pak korytem přírodním.

Hlavním pravostranným přítokem vodního toku Dřevnice je vodní tok Červenka.

Bezejmenné pravostranné přítoky vodního toku Dřevnice, vodní tok Červenka s bezejmennými přítoky a Držkovský potok s bezejmennými přítoky jsou ve správě Lesů České republiky, s.p., správa toků – oblast povodí Moravy se sídlem ve Vsetíně. Správce vodních toků může při výkonu správy vodního toku, pokud je to nezbytně nutné a po předchozím projednání s vlastníky pozemků, užívat pozemků sousedících s korytem vodního toku a to nejvýše v šířce do 6 m od břehové čáry.

Správci vodních toků neuvažují s žádnými úpravami vodních toků vyjma běžné údržby upravených úseků, která spočívá v čištění dna koryt a v probírce břehových porostů.

V katastrálním území Držková se nachází několik vodních nádrží – na pravém břehu vodního toku Dřevnice se nachází soukromá malá vodní nádrž, na soutoku vodního toku Dřevnice s Červenkou se nachází malá boční vodní nádrž, která je ve správě Lesů České republiky, s.p., správa toků – oblast povodí Moravy se sídlem ve Vsetíně, na levém břehu vodního toku Dřevnice se nachází malá vodní nádrž, která je ve vlastnictví Zdeňka a Zdeňky Köglerových, Držková, v areálu kempu se nachází požární nádrž.

Lesy České republiky, s.p., správa toků – oblast povodí Moravy se sídlem ve Vsetíně připravují obnovu 3 malých vodních nádrží dle projektové dokumentace „Obnova vodních nádrží na Července k.ú. Držková“ – DSP (Ing. J. Gric 01/2008) :

vodní nádrž č. 1 je navrhována jako nádrž boční, neprůtočná tokem. Napouštění nádrže bude prováděno odběrným objektem na vodním toku Červenka v řkm 0,600. Odebíraná voda bude do nádrže přiváděna potrubím DN 300. Výška vody v nádrži bude 1,25 – 0,20 m. Odtok z nádrže je řešen otevřeným příkopem, zaústěným do vodního toku Červenka.

vodní nádrž č. 2 je navrhována jako nádrž boční, neprůtočná tokem. Napouštění nádrže bude prováděno odběrným objektem na vodním toku Červenka v řkm 1,214. Odebíraná voda bude do nádrže přiváděna potrubím DN 300. Výška vody v nádrži bude 1,25 – 0,20 m. Odtok z nádrže je řešen otevřeným příkopem, zaústěným do vodního toku Červenka. V rámci budování nádrže č. 2 bude provedena i úprava koryta vodního toku Červenka v řkm 1,140 – 1,170.

vodní nádrž č. 3 je navrhována jako nebeský rybník bez zajištění stálého přítoku. Voda v nádrži bude doplňována při jarním tání nebo při deštích. Bezpečnostní přeliv nádrže s balvanitým skluzem je zaústěn do otevřeného příkopu, vyústěného do koryta vodního toku Červenka.

Územní plán dále navrhuje 3 malé vodní nádrže na vodním toku Dřevnice nad soutokem s vodním tokem Červenka v trati Košařiska na základě požadavku obce a tři malé soukromé vodní nádrže na bezejmenném pravostranném přítoku vodního toku Dřevnice.

Realizace vodních nádrží přispěje zejména ke zlepšení retenčních schopností krajiny.

### **C3.6. Protipovodňová opatření**

Vzhledem k rozlivům řeky Dřevnice zejména v průtoku na obvodu souvisle zastavěného území ( stanovene záplavové území Rozhodnutím OkÚ Zlín, ref. ŽP ŽP02/ZK/11477a, ze dne 11.12.2002 v úseku nad vodním dílem Slušovice ) je navržena protipovodňová ochrana. V rámci řešení územního plánu k projednání byla v souladu s dokumentací "Studie ochrany před povodněmi na území Zlínského kraje HYDROPROJEKT CZ – 08/2007" navržena protipovodňová ochrana obcí

Držková a Kašava, ve kterých má koryto Dřevnice kapacitu cca  $Q_{20}$ , dvěma retenčními nádržemi (poldry) RN050 Držkovský potok – max. kapacita 0,10 mil.  $m^3$  a RN049 Držková - max. kapacita 0,20 mil.  $m^3$ . U retenční nádrže (poldru) RN049 Držková byly navrženy ochranné hráze H 388 a H384-386.

Na základě společného jednání o návrhu územního plánu Držková jsou vypuštěny plochy pro protipovodňovou ochranu obce Kašava - retenční nádrž (poldru) RN049 a ochranné hráze H 388 a H384-386 a to vzhledem ke stísněným podmínkám území, vedení stávajících sítí technické infrastruktury ( el. vedení VN 22kV , STL plynovod) a zásahu do stávajícího lokálního biocentra LBC Bílý Kopeček. V návrhu územního plánu je tudíž ponechána pouze plocha pro umístění poldru suché retenční nádrže RN050 nad souvisle zastavěným územím v jihovýchodní zalesněné části obce, která si však vyžádá změnu v hospodaření na lesních pozemcích i změnu skladby porostů.

### **C3.7. Prostupnost krajiny**

Prostupnost krajiny je dobrá. Síť zpevněných i nezpevněných cest mimo obsluhu roztroušené zástavby sloužící trvalému i rekreačnímu bydlení budou sloužit i nadále jak pěší turistice tak i cykloturistice. Na katastru obce je řada vyznačených turistických tras. Jedná se o trasu modrou (Hošťálková – Na Šarmance – Okluk), červená ( Pod Křížkem – Držková – Vlčková), žlutá (Troják – Pod Kopnou – Kašava), modrá (Držková – Pod Kopnou – Vysoký Grůň) a zelená (Okluk – Džková, autokemp – Tisový). Katastrem obce prochází regionální cykloturistická trasa č. 5038 (Rusava – Držková), 5034 (Fryšták – Troják – Rajnochovice), 6123 (Držková – Hošťálková) a 6124 (Džková – Liptál).

### **C3.8. Dobývání nerostů**

Na řešeném území se nenachází výhradní ložiska nerostných surovin ve vlastnictví ČR, na něž by se z příslušných ustanovení (Horní zákon) vztahovala územní ochrana.

### **C3.9. Území se zvláštními poměry geologické stavby- geodynamické jevy.**

Na k.ú. Držková jsou dle účelové inženýrsko geologické mapy stabilních poměrů evidována nestabilní území. Jedná se o recentní svahové deformace – aktivní, potenciální (dočasně uklidněné). V rámci těchto problematických území nejsou navržena nová zastavitelná území. V případě výstavby v blízkosti těchto území bude třeba v dalších stupních projektových dokumentací toto riziko zohlednit.

*Problematická území jsou vyznačena v grafické části Odůvodnění Koordinační výkres*

### **C3.10. Rekreace**

Vzhledem k výše uvedeným významným přírodním hodnotám, zejména zachování krajinného rázu, nepředpokládá územní plán další rozvoj rodinné rekreace. V rámci řešení územního plánu je na základě Vyhodnocení vlivů na krajinný ráz vymezena pouze jedna plocha v části zv. Nivky, jejíž využití je limitováno výstavbou pouze jednoho rekreačního objektu, jednopodlažního s podkrovím, se zastavěnou plochou max.100m<sup>2</sup>. Další limitující prvky vplývající z "Vyhodnocení" budou uplatněny při povolování stavby příslušným stavebním úřadem. Velikost plochy je vymezena s ohledem na bezproblémové umístění objektu ve vztahu ke konfiguraci terénu a začlenění do krajiny.

Územní plán počítá s rozvojem hromadné rekreace, avšak s ohledem na uchování krajinného rázu pouze v rámci stávajících stabilizovaných ploch. V těchto plochách existují potenciální možnosti pro realizaci nových zařízení i zvyšování standardu stávajících zařízení.

Mimo pobytovou rekreaci budou nadále využívány i možnosti pro pěší turistiku a cykloturistiku.

### **C3.10. Závěr**

V řešení krajiny jsou respektovány zejména výše uvedené přírodní hodnoty území, i ostatní významné krajinné prvky vyplývající ze zákona č.114/1992 Sb. Navrženo je zalesnění menších ploch dle požadavku Lesů ČR s.p. a dle schváleného územního plánu SÚ Držková. Krajinná zeleň je doplněna v nefunkčních částech lokálních biokoridorů a v okolí stávajícího výrobního areálu z důvodů jeho začlenění do krajiny a izolace od ploch bydlení. Návrh krajinné zeleně v tomto území je oproti územnímu plánu SÚ Držková redukován - zachovány jsou stávající travní porosty v nivě řeky Dřevnice. Zmenšování ploch travních porostů na úkor jiné kultury je z hlediska funkčních i estetických

hodnot území nevhodné a nežádoucí je i s ohledem na požadavky vyhlášeného ochranného pásma Vodárenské nádrže Slušovice. Navržena jsou protipovodňová opatření a opatření na zvýšení retenční schopnosti krajiny.

### **C3.11. Odůvodnění ploch s jiným způsobem využití než je stanoveno ve vyhlášce o obecných požadavcích na využívání území v rámci řešení krajiny**

Územní plán vymezuje v krajině plochy s rozdílným způsobem využití:

<b>W</b>	PLOCHY VODNÍ
<b>Z</b>	PLOCHY ZEMĚDĚLSKÉ
<b>L</b>	PLOCHY LESNÍ
<b>P</b>	PLOCHY PŘÍRODNÍ
<b>K</b>	PLOCHY KRAJINNÉ ZELENĚ

Oproti vyhlášce jsou v návrhu vymezeny :

- **Plochy krajinné zeleně** – jsou v územním plánu vymezeny samostatně vzhledem k tomu, že mají podíl na utváření krajinného rázu. Toto vymezení připouští Sjednocená metodika HKH zpracování územně plánovací dokumentace vydaná Zlínským krajem.

## **C4. Řešení dopravní infrastruktury**

### **C4.1. Úvod**

Obec Držková je z hlediska širších dopravních vztahů připojena na hlavní silniční síť, tvořenou zde silnicí I/57, vedoucí údolím Bečvy, prostřednictvím silnice II/ 489 a II/437. Hromadná přeprava osob je zajišťována linkovými autobusy ČSAD Vsetín.

Železniční spojení je umožněno přes železniční stanici Jablůnka, ležící na trati 335 Valašské Meziříčí – Vsetín – Horní Lideč ve vzdálenosti 13 km od Držkové.

Na katastru obce doprava dálniční, letecká, železniční ani vodní své zájmy nemají.

### **C4.2. Silniční doprava**

Katastrálním územím obce Držková prochází silnice:  
**II/489 Fryšták – Kašava - Tesák**

Uvedená silnice je v majetku Zlínského kraje.

#### **C4.2.1. Silnice II/489**

Přijíždí na katastr obce z jihu od Kašavy. V lokalitě Bílý Kopeček je směrové esíčko s větším stoupáním (dopravní závada). Zde je třeba zajistit dostatečný rozhled pomocí směrové a výškové úpravy.

Odtud trasa pokračuje k severu v několika směrových obloucích o dostatečném poloměru. V jižní části obce se trasa u Obecního úřadu stáčí k severovýchodu. V tomto oblouku se k ní ze západu připojuje místní komunikace. Dále silnice prochází ve stoupání do 3 % zastavěnou částí obce. Ze severu se k ní připojují krátké úseky s mosty zajišťující příjezdy k rodinné zástavbě. Z jihu se k ní připojují další krátké úseky místních komunikací. Za zastavěnou částí se k silnici připojuje příjezd k Patriot Campu a cesta vedoucí k hájence. Dále trasa pokračuje ve stoupání do 6 % ve směrových obloucích do lokality Nivky. Zde je vybudovaná autobusová točna. Její plocha se výškově upraví. Dále se k silnici připojují kratší úseky místních komunikací. Trasa silnice pokračuje nezastavěným územím k severovýchodu. V zalesněném úseku se dvěma směrovými točkami dostává do sedla pod Kamenitou a před křižovatkou se silnicí II/437 opouští katastr obce.

Vozovka silnice je živičná šířky 6 až 7 m, v centru obce je rozšířena až na 8 m. Její trasa je stabilizována.

Nedostatečný rozhled na křižovatkách silnice II/489 a některých místních komunikací lze řešit buď stavebními úpravami nebo osazením vhodného svislého dopravního značení a dopravního zrcadla. Dále se upraví nevhodný sjezd ze silnice II/489 k autokempu Patriot.

#### C4.2.2. Dopravní zátěž

Podkladem pro určení dopravní zátěže jsou výsledky "Celostátního sčítání dopravy na silniční síti v roce 2005", které prováděl brněnský závod Ředitelství silnic a dálnic České republiky. Sčítání bylo provedeno na silnici II/489 (sčítací stanoviště 6-5298). Pro sledovaný rok 2020 se použijí přepočtové koeficienty: T = 1,15, O = 1,43 a M = 1,00.

Tab. 1 Roční průměrná denní intenzita za 24 hod (RPDI) v roce 2005

Silnice	stanoviště	Rok	T	O	M	S	n <sub>d</sub>	n <sub>n</sub>
II/489	6-5298	2005	248	930	16	1194	69	11
		2020	285	1330	16	1631	95	14

Tab. 2 Použité symboly v tab. 1

<b>T</b>	Těžká motorová vozidla a přívěsy	<b>S</b>	Součet všech motorových vozidel a přívěsů za 24 hod.
<b>O</b>	Osobní a dodávkové automobily	<b>N<sub>d</sub></b>	Průměrná denní hodinová intenzita (06 - 22 hod.)
<b>M</b>	Jednostopá motorová vozidla	<b>n<sub>a</sub></b>	Průměrná noční hodinová intenzita (22-06 hod.)

#### C4.2.3. Silniční ochranná pásma

jsou stanovena pro území mimo zastavěnou část obce v souladu se zněním Silničního zákona č. 13/1997 Sb. (§30 Silniční ochranná pásma) a prováděcí vyhlášky č. 104/1997 Sb., z nichž vyplývá vzdálenost hranice pásma od osy vozovky silnice či krajního jízdního pásu.

silnice II. třídy .....	15 m
místní komunikace.....	10 m

#### C4.3. Místní komunikace

navazují na silniční síť a tvoří tak dopravní kostru obce. Nejvýznamnější komunikace začíná na stykové křižovatce se silnicí II/489 u Obecního úřadu. Odtud vede k západu přes řeku Dřevnici a následně se stáčí k severu. V tomto směru pokračuje údolím Dřevnice až k lokalitě Hutě, kde se společně s Dřevnicí stáčí k severovýchodu. Tato komunikace končí v lokalitě Košařiska. Její vozovka je živičná šířky cca 4,0 m s rozšířením u Obecního úřadu na 7,0 m. Na ni navazuje cesta směrem k osadě U Juránků (živice 3 m). V zastavěné části obce, ale i mimo ní je několik kratších úseků místních cest zajišťující přístup k zástavbě. Jedná se o zpevněné cesty šířky 2 – 4 m.

V rámci nové výstavby je třeba vybudovat zpevněné komunikacemi min. šířky 4,5 m.

#### C4.4. Hromadná autobusová doprava

Bude i nadále zajišťována pravidelnými linkami dopravní společností ČSAD Vsetín a Connex Ostrava. Jedná se o linky:

##### ČSAD Vsetín

820 851	Zlín – Fryšták – Lukov - Držková	(7/8 spojů)
820 861	Zlín – Lukov – Držková	(9/7)
820 862	Zlín – Bystřice p.H. – Hranice	(3/3)
940 014	Vsetín – Kašava – Zlín	(5/5)

##### Connex Ostrava

920 0897	Hranice – Rajnochovice – Troják – Zlín	(4/3) IDSOK
----------	--	-------------

Na katastru obce Džková jsou zastávky:

Kašava – Teplice.....přístřešek pro cestující, doplní se zastávkový pruh  
 Držková.....přístřešek pro cestující, zastávkový pruh  
 Držková, pož. zbrojnice.....přístřešek pro cestující, zastávkový pruh  
 Držková, točna.....úprava zastávkového pruhu

Severně od této točny se u silnice II/489 doplní nová dopravní plocha pro autobusovou zastávku. Mimo katastr obce (v docházkové vzdálenosti od lokality Na Lúčkách) u křižovatky silnic II/489 a II/437 je zastávka:

Hošťálková, rozcestí Troják..... doplní se přístřešek pro cestující i zastávkový pruh

#### **C4.5. Pěší provoz**

se odehrává na jednostranném dlážděném chodníku podél silnice. Kromě toho se používají vozovky místních a účelových komunikací. Podél silnice II/489 se dle pozemkových možností doplní jednostranný chodník.

Na katastru obce je řada vyznačených turistických tras. Jedná se o trasu modrou (Hošťálková – Na Šarmance – Okluk), červená ( Pod Křížkem – Držková – Vlčková), žlutá (Troják – Pod Kopnou – Kašava), modrá (Držková – Pod Kopnou – Vysoký Grůň) a zelená (Okluk – Džková, autokemp – Tisový).

#### **C4.6. Doprava v klidu**

se dělí na dvě základní skupiny - odstavování a parkování osobních vozidel.

**Odstavování** je umístění vozidla mimo jízdní pruh v místě bydliště. V obci se jedná pouze o garážování v rámci rodinných domků.

**Parkování** je umístění vozidla mimo jízdní pruh u objektů občanské vybavenosti, zaměstnání a bydlení. V obci se parkuje na zpevněných plochách před Obecním úřadem (2 stání), za Obecním úřadem (8), před Hospůdkou (5), před pekárnou (2), před obchodem Smíšené zboží (5) a před autokempem (20). Dále se v zimě parkuje u lyžařského vleku, a to buď na zpevněné ploše v areálu ZD Podhoran Lukov nebo na louce. Kromě toho se parkuje na místních komunikacích tam, kde to místní poměry umožňují.

V rámci nové zástavby se vybuduje dostatečný počet stání v souladu s ČSN 73 6110 pro stupeň automobilizace 1 : 2,5.

Problematické je parkování v rekreačních osadách. Zde je třeba dobudovat dostatečné množství stání mimo lesní a zemědělské plochy. Dále se doplní chybějící parkovací stání v autokempu a upraví stání pod lyžařským svahem.

#### **C4.7. Cyklistická doprava**

Katastru obce prochází regionální cykloturistická trasa č. 5038 (Rusava – Držková), 5034 (Fryšták – Troják – Rajnochovice), 6123 (Držková – Hošťálková) a 6124 (Džková – Liptál). Kromě toho se používá řada účelových komunikací v zalesněné části katastru.

#### **C4.8. Účelové komunikace**

doplňují dopravní systém o zpevněné i nezpevněné polní a lesní cesty. Významné cesty jsou zpevněny živíci. Jedná se o cestu od lokality Hutě do Roztoky (4 m) a cesta od Hájenky směrem na Kopnou (3,5 m). Cesty zajišťující příjezd k rekreačním lokalitám jsou většinou nezpevněné.

Trasy účelových komunikací jsou stabilizované.

#### **C4.9. Dopravní zařízení**

V areálu ZD Podhoran Lukov je čerpací stanice PHM s jedním stanovištěm.

### C4.10. Hluk ze silniční dopravy

Hluk ve vnějším prostředí je posuzován na základě Nařízení vlády č. 148/2006 Sb. o ochraně zdraví před nepříznivými účinky hluku a vibrací, ve kterém jsou uvedeny *Nejvyšší přípustné hodnoty hluku a vibrací*. Hodnota hluku ve venkovním prostoru se vyjadřuje ekvivalentní hladinou akustického tlaku A. Nejvyšší přípustná ekvivalentní hladina akustického tlaku A ve venkovním prostoru se stanoví součtem základní hladiny hluku 50 dB a příslušné korekce pro denní nebo noční dobu a místo podle přílohy č. 6 k předpisu.

#### Denní doba

- pro hluk z pozemní dopravy v ostatním chráněném venkovním prostoru +5 dB
- v okolí hlavních komunikací, kde hluk z dopravy je převažující a v o. p. drah +10 dB
- "stará hluková zátěž" z pozemních komunikací +20 dB

#### Noční doba

- noční doba -10 dB
- pro hluk z pozemní dopravy v ostatním chráněném venkovním prostoru +5 dB
- v okolí hlavních komunikací, kde hluk z dopravy je převažující a v o. p. drah +10 dB
- "stará hluková zátěž" z pozemních komunikací +20 dB

Pro výpočet hluku ve vnějším prostředí jsou směrodatné "Metodické pokyny pro navrhování sídelních útvarů z hlediska ochrany obyvatelstva před nadměrným hlukem z dopravy", jejichž znění z roku 1991 bylo novelizováno v rámci Programu péče o životní prostředí MŽP v listopadu 1995. Pro potřeby zpracování územního plánu byly použity jako podklad pro výpočet hluku z dopravy "Metodické pokyny", zpracované VÚVA Praha - urbanistické pracoviště Brno v roce 1991.

Pro Držkovou jsou stanoveny podél silnice II/489 tyto limitní hranice hluku:

**denní doba (06 - 22 hod) ..... 60 db(A)**

**noční doba (22 - 06 hod) ..... 50 db(A)**

Hluk je počítán v zastavěném území pro pohlivý terén.

**Tab. 3 Výpočet hluku ze silniční dopravy**

Úsek	doba	sklon	n	F <sub>1</sub>	F <sub>2</sub>	F <sub>3</sub>	X	Y	d <sup>1</sup>	
									50	60
II/489	den	< 3	95	2,1	1,13	1	225	63,5	-	9,3
	noc	< 3	14	2,1	1,13	1	32	55,1	10,1	-

**Tab. 4 Použité symboly k tabulce č. 3**

F <sub>1</sub>	Faktor vlivu rychlosti dopravního proudu a % podílu nákladních vozů	Y	Hladina hluku ve vzdálenosti 7,5 m od osy vozovky
F <sub>2</sub>	Faktor vlivu podélného sklonu nivelety komunikace	n	Průměrná hodinová intenzita (den, noc)
F <sub>3</sub>	Faktor vlivu povrchu vozovky	d <sub>50</sub>	Hranice území, v němž L <sub>Aeq</sub> > 50 dB (A)
X	Výpočtová veličina	L <sub>Aeq</sub>	Ekvivalentní hladina hluku

Část zástavby podél silnice II/489 může být zasažena nadlimitním hlukem z dopravy. Zde bude nejhodnější osadit čelní fasády domů vhodným typem oken snižujícím pronikající hlukovou hladinu až o 30 dB (A).

<sup>1</sup> Číselné vyjádření minimálních odstupových vzdáleností objektů pro bydlení (stavební čára) od zdroje hluku (osa vozovky) bez protihlukových opatření.



## **C5. Řešení technické infrastruktury**

### **C5.1. Zásobování vodou**

#### **C5.1.1. Výchozí údaje**

Obec Držková není v současné době zásobována pitnou vodou z veřejné vodovodní sítě. Zásobování pitnou vodou obyvatelstva i občanské vybavenosti obce je řešeno z vlastních zdrojů – studní. Vzhledem jejich situování a hygienickému zabezpečení není možno zajistit vyhovující kvalitu pitné vody ve všech zdrojích. Zastavěné území obce Držková se rozprostírá ve výškách 360 – 418 m n.m.

Obec nemá v současné době připravenou žádnou projektovou dokumentaci, která by zásobování pitnou vodou z veřejné vodovodní sítě řešila.

Požární zabezpečení obce je v současné době zajišťováno z požární nádrže, která se nachází v areálu kempu Držková.

Dokumentace "Plán rozvoje vodovodů a kanalizací Zlínského kraje" – Voding Hranice s.r.o. (2004) uvádí, že zásobování pitnou obce Držková je možno řešit dvěma způsoby :

1. zásobování pitnou vodou z vlastního zdroje (vytypovaná lokalita „Hlobilovy Paseky“) – tento záměr předpokládá zajištění řádného hydrogeologického průzkumu, který posoudí a potvrdí možnost získání požadovaného množství podzemní pitné vody ze zdroje. V návaznosti na jímací vrty je navržen zemní VDJ Držková 2 x 50 m<sup>3</sup> (max. hl. 420,0 m n.m.). Z tohoto VDJ Držková pak bude obec zásobována pitnou vodou rozvodnou vodovodní sítí v jednom tlakovém pásmu.

2. zásobování pitnou vodou ze skupinového vodovodu Zlín. Na konci vodovodní sítě v obci Kašava bude vybudována čerpací stanice, která dopraví vodu do VDJ Držková 2 x 50 m<sup>3</sup> (max. hl. 420,0 m n.m.), situovaného v lokalitě „Hlobilovy Paseky“. Z tohoto VDJ Držková pak bude obec zásobována pitnou vodou rozvodnou vodovodní sítí v jednom tlakovém pásmu. Napojení obce Držková na vodovodní síť obce Kašava je podmíněno napojením rozvodné vodovodní sítě obce Kašava na VDJ Veliková.

V katastrálním území Držková se nachází ochranné pásmo vodárenské nádrže Slušovice, stanovené Krajským úřadem Zlínského Kraje rozhodnutím č. 97 pod č.j. KUZL 2473/2008 ze dne 6.5.2008 a to ochranné pásmo II. stupně (OP II) - zóny travních porostů ZTP 7 a ZTP 8. Součástí ochranného pásma II. stupně vodárenské nádrže Slušovice je i státní silnice II/489, situovaná v k.ú. Držková.

#### **C5.1.2. Výpočet potřeby pitné vody**

Výpočet potřeby pitné vody je proveden dle Směrnice č. 9/1973. Stávající počet obyvatel - k roku 2007 - 352 obyv., navrhovaný počet obyvatel k r. 2025 – 460 vč. urbanistické rezervy.

I. Potřeba pitné vody pro obyvatelstvo :

A . Potřeba vody pro bytový fond :

Specifická potřeba pitné vody - byty s koupelnou, s lokálním ohřevem TUV - 230 l/obyv/den, je snížena dle čl. IV, odstavec 4 o 40 % (byty v RD, samostatné měření odběru vody pro každý byt) na 138 l/obyv/den.

$$Q_d \text{ byt. fondu} = 300 \text{ obyv} \times 138 \text{ l/obyv/den} = 41,40 \text{ m}^3/\text{den}$$

$$q_d \text{ byt. fondu} = 0,96 \text{ l/s}$$

B : Potřeba vody pro občanskou a technickou vybavenost

Specifická potřeba pitné vody (obec do 1000 obyv.) - 20 l/obyv/den,

$$Q_d \text{ vybav} = 300 \text{ obyv} \times 20 \text{ l/obyv/den} = 6,00 \text{ m}^3/\text{den}$$

$$q_d \text{ vybav} = 0,07 \text{ l/s}$$

Potřeba pitné vody pro obyvatelstvo obce Držková :

$$Q_d \text{ obyv} = Q_d \text{ byt. fondu} + Q_d \text{ vybav} = 41,40 \text{ m}^3/\text{den} + 6,00 \text{ m}^3/\text{den} = 47,40 \text{ m}^3/\text{den}$$

$$q_d \text{ obyv} = 0,55 \text{ l/s}$$

$$Q_m \text{ obyv} = Q_d \text{ obyv} \times k_d = 47,40 \text{ m}^3/\text{den} \times 1,50 = 71,10 \text{ m}^3/\text{den}$$

$$q_{m \text{ obyv}} = 0,82 \text{ l/s}$$

$$q_{h \text{ obyv}} = q_{m \text{ obyv}} \times k_h = 0,82 \text{ l/s} \times 1,80 = 1,48 \text{ l/s}$$

### **C5.1.3. Návrh**

Územní plán navrhuje v souladu s dokumentací „Plán rozvoje vodovodů a kanalizací Zlínského kraje” – Voding. Hranice s.r.o. (2004) zásobování pitnou vodou obce Držková z vlastního zdroje. Obec má vypracován Hydrogeologický průzkum – prováděcí projekt (Vodní zdroje Holešov a.s., 06/2009), který řeší vybudování jímacího území (lokality Jih – vrty 8 – 10 a lokalita Sever – vrty 1 – 7). Projektová dokumentace navrhuje vyhloubení dvou vrtů hloubky 60 a 55 m a ověření jejich vydatnosti a kvality podzemní vody hydrodynamickými a laboratorními zkouškami. Pro konečné situování vrtů jsou doporučena místa 1 a 2 v lokalitě Sever. V návaznosti na jímací vrty je navržen zemní VDJ Držková 2 x 50 m<sup>3</sup> (max. hl. 438,0 m n.m.).

Objekty stávající zástavby i navrhované plochy bydlení, které se nacházejí ve výškách 360,0 – 418,0 m n.m. budou zásobovány pitnou vodou ve dvou tlakových pásmech :

- území II. tlakového pásma (HTP) - zástavba v území ve výškách 418 - 373,0 m n.m., bude zásobována rozvodnou vodovodní sítí II. tlakového pásma (HTP), do které bude pitná voda dodávána z navrhovaného VDJ Držková 2 x 50 m<sup>3</sup> (max. hl. 438,0 m n.m.). Tlakové poměry budou vyhovující, max. hydrostatický tlak bude dosahovat hodnot do 0,65 MPa.

- území I. tlakového pásma (DTP) - zástavba v území pod vrstevnicí 373,0 m n.m., bude zásobována pitnou vodou rozvodnou vodovodní sítí I. tlakového pásma (DTP), do které bude pitná voda dodávána přes navrhovanou redukční šachtu (-0,20 MPa = 418,0 m n.m.). Tlakové poměry budou vyhovující, max. hydrostatický tlak bude dosahovat hodnot do 0,58 MPa.

Vodovodní systém obce Držková bude využíván i k požárním účelům.

Navrhované plochy bydlení individuální – plochy 6, 7, 8 a plocha 9 budou zásobovány pitnou vodou z navrhovaných vodovodních řadů II. tlakového pásma (HTP).

Navrhované plochy bydlení individuální – plochy 1, 2 a 3 budou zásobovány pitnou vodou z navrhovaných vodovodních řadů I. tlakového pásma (DTP).

Navrhované plochy bydlení individuální – plochy 5, 10, 11, 12, 58 a plocha pasekářského bydlení 4,13,59 a objekty stávající zástavby, které se nacházejí mimo souvislou zástavbu obce budou zásobovány pitnou vodou z vlastních zdrojů - studní.

## **C5.2. Odkanalizování**

### **C5.2.1. Výchozí údaje**

V obci Držková není vybudována soustavná kanalizační síť. Pouze v části obce je vybudována jednotná kanalizace DN 300 - původně navržena jako kanalizace dešťová zatrubněním mlýnského náhonu a dílčí úseky kanalizačních stok DN 300. Na stávajících kanalizačních stokách nejsou provedeny revizní šachty, pouze je opatřena dešťovými vpustěmi. Kanalizační stoky jsou ve správě obce.

Zastavěné území obce Držková není ohrožováno přívalovými vodami - dochází ale k častému zanesení dešťových vpustí.

Dokumentace “Plán rozvoje vodovodů a kanalizací Zlínského kraje” – Centroprojekt Zlín a.s. (2004) navrhuje v obci Držková vybudování oddílného kanalizačního systému. Stávající kanalizace bude odvádět pouze dešťové a balastní vody. Trasa navrhované splaškové kanalizace bude situována podél nebo v okrajích stávajících komunikací. Čištění odpadních vod z obce Držková se navrhuje na nové mechanicko-biologické ČOV Držková, na levém břehu vodního toku Dřevnice.

### **C5.2.2. Hydrotechnické výpočty**

a) dešťové vody

$$Q = \psi \cdot S \cdot q_s$$

kde  $\psi$  - odtokový součinitel pro různé kategorie zastavění

$$\psi = 0,15 - 0,40 \text{ pro kanalizované plochy dle spádu}$$

S - plocha v ha

$q_s$  - intenzita směrodatného 15 min. deště s periodicitou  $n = 1$

$$q_s = 137 \text{ l/s/ha}$$

b) splaškové odpadní vody

Množství splaškových odpadních vod koresponduje s potřebou pitné vody, uvedenou v kapitole - Zásobování vodou.

Průměrný denní přítok městských splaškových odpadních vod :

$$\begin{aligned} Q_{24,m} &= 47,40 \text{ m}^3/\text{den} \\ &= 0,55 \text{ l/s} \\ &= 1,98 \text{ m}^3/\text{hod} \end{aligned}$$

Průměrný bezdeštný denní přítok :

$$\begin{aligned} Q_{24} &= Q_{24,m} + Q_B = 47,40 \text{ m}^3/\text{den} + 47,40 \text{ m}^3/\text{den} \times 0,05 = \\ &= 49,77 \text{ m}^3/\text{den} \\ &= 0,58 \text{ l/s} \\ &= 2,07 \text{ m}^3/\text{hod} \end{aligned}$$

Maximální bezdeštný denní přítok :

$$\begin{aligned} Q_d &= Q_{24,m} \times k_d + Q_B = \\ &= 47,40 \text{ m}^3/\text{den} \times 1,50 + 2,37 \text{ m}^3/\text{den} = 73,47 \text{ m}^3/\text{den} \\ &= 0,85 \text{ l/s} \\ &= 3,06 \text{ m}^3/\text{hod} \end{aligned}$$

znečištění splaškových odpadních vod :

počet EO = 300 obyv

$$Q_{24} = 49,77 \text{ m}^3/\text{den}$$

$$300 \text{ EO} \times 60 \text{ g BSK}_5/\text{obyv}/\text{den} = 18,00 \text{ kg BSK}_5/\text{den}$$

$$300 \text{ EO} \times 55 \text{ g NL}/\text{obyv}/\text{den} = 16,50 \text{ kg NL}/\text{den}$$

$$300 \text{ EO} \times 120 \text{ g CHSK}_{cr}/\text{obyv}/\text{den} = 36,00 \text{ kg CHSK}_{cr}/\text{den}$$

koncentrace znečištění splaškových odpadních vod

362 mg BSK<sub>5</sub>/l

332 mg NL/l

723 mg CHSK<sub>cr</sub>/l

### C5.2.3. Návrh

Územní plán navrhuje odkanalizování obce Držková v souladu s dokumentací "Plán rozvoje vodovodů a kanalizací Zlínského kraje" – Centropjekt Zlín a.s. (2004) oddílným kanalizačním systémem. Stávající stoky jednotné kanalizace budou využívány pro odvádění dešťových vod. Dešťové vody budou v maximální míře jímány u jednotlivých nemovitostí a využívány k užitným účelům, např. k zalévání zeleně a zahrad. Navržená splašková kanalizace bude odvádět splaškové odpadní vody do navrhované mechanicko-biologické ČOV Držková, která je situována na levém břehu vodního toku Dřevnice. Recipientem vyčištěných odpadních vod bude vodní tok Dřevnice – významný vodní tok č. 705.

Splaškové odpadní vody z navrhovaných ploch bydlení individuální – ploch 1, 2, 3, 6, 7, 8 a 9 budou odváděny navrhovanými stokami splaškové kanalizace.

Splaškové odpadní vody z navrhovaných ploch bydlení individuální – ploch 4, 5, 10, 11, 12 a z plochy pasekářského bydlení 13 budou zneškodňovány samostatně v domovních ČOV, případně jímány v nepropustných jímkách na vyvážení.

Dešťové vody z navrhovaných ploch bydlení individuální – ploch 1 a 7 budou odváděny navrhovanými stokami dešťové kanalizace. Dešťové vody z navrhovaných ploch bydlení individuální – ploch 2, 3, 5, 6, 8, 9, 10, 11, 12, 58 a z plochy pasekářského bydlení 4,13,59 budou zaústěny přímo do vodních toků, případně vypouštěny volně do terénu.

### **C5.3. Zásobování plynem**

#### **C5.3.1. Současný stav**

Obec Držková je plně plynofikována STL rozvodnou plynovodní sítí D90 a D63. Do obce je zemní plyn dopravován STL přívodním řadem D90 z rozvodné STL plynovodní sítě obce Kašava, do které je zemní plyn dodáván z RS VTL/STL Kašava 1500/2/1-440.

Plynárenské zařízení je ve správě Jihomoravské plynárenské, a.s. a je provozováno pod tlakem 0,10 MPa. Jednotliví odběratelé jsou zásobováni přes domovní regulátory Al.z.

#### **C5.3.2. Výpočet potřeby plynu**

Počet bytů z r. 2007 – 115 bytů.

Navrhovaný počet bytů - 150 bytů, z toho plynofikovaných 100 bytů.

kategorie C – vaření + ohřev TUV + otop - 2,60 m<sup>3</sup>/hod, 3000 m<sup>3</sup>/rok

potřeba plynu pro bytový fond :

100 bytů. x 2,60 m<sup>3</sup>/hod = 260 m<sup>3</sup>/hod

100 bytů x 3 000 m<sup>3</sup>/rok = 300 0

00 m<sup>3</sup>/rok

#### **C5.3.3. Návrh**

Územní plán navrhuje zachování současného systému zásobování obce Držková zemním plynem a respektuje veškerá stávající plynárenská zařízení včetně ochranných pásem. STL rozvodná plynovodní síť bude i nadále provozována pod tlakem 0,10 MPa. Jednotliví odběratelé budou i nadále zásobováni zemním plynem přes domovní regulátory Al.z.

Navrhované plochy bydlení individuální – plochy 6, 7, 8 a plocha 9 budou zásobovány zemním plynem z navrhovaných STL plynovodů.

Navrhované plochy bydlení individuální – plochy 1, 2 a plocha 3 budou zásobovány zemním plynem ze stávajících STL plynovodů.

Navrhované plochy bydlení individuální – plochy 5, 10, 11, 12, 58 a plocha pasekářského bydlení 4,13,59 nebudou zemním plynem zásobovány.

### **C5.4. Zásobování elektrickou energií**

#### **C5.4.1. Výchozí podklady**

Základním výchozím podkladem jsou mapové podklady majitele energetických sítí E.ON Distribuce, a.s. spolu s podklady o stavu sítí.

#### **C5.4.2. Současný stav**

##### **Sítě vysokého napětí VN729**

Obec je zásobena z venkovního vedení VN 22kV č.729, které je napájeno z rozvodny 110/22 kV Slušovice. Hlavní vedení je postaveno převážně na betonových sloupech s částečným využitím dřevěných sloupů a ocelových mřížových stožárů. Vodiče jsou AlFe. Přípojky k trafostanicím jsou postaveny na betonových sloupech.

##### **Transformační stanice 22/0,4 kV**

Obec včetně velkých odběratelů je zásobena následujícími trafostanicemi:

TRAFOSTANICE – NÁZEV			KONSTRUKCE	TRAFO	STAV
Držková	401260	T1 Hutě	BTS 400	160 kVA	vyhovuje

Držková	401261	T2 U pily	PTS 400	250 kVA	vyhovuje
Držková	401263	T3 U školy	BTS 400	400 kVA	vyhovuje
Držková	401264	T4 ZD	BTS 400	400 kVA	vyhovuje
Držková	401265	T5 Májová	PTS 400	160 kVA	vyhovuje
Držková	401266	T6 Košařiska	PTS 400	160 kVA	vyhovuje

Celkový stav trafostanic je vyhovující.

#### Distribuční síť NN 0,4 kV

Distribuční síť nízkého napětí v obci je převážně venkovního provedení. Kabelového vedení je využito k vyvedení výkonu z trafostanic, k napájení objektů s vyššími nároky na odběr el. energie.

Venkovní síť NN v obci využívá jako podpěrné body betonové sloupy. Vodiče jsou AIFe, odběrná místa jsou připojena vodiči AIFe, izolovanými závěsnými kabely, případně svody přes střešníky nebo konzoly. Většina nově postavených objektů je napojena zemními kabelovými přípojkami.

V nově rekonstruovaných úsecích se využívají samonosné kabely AES.

Kabelové rozvody jsou provedeny kabely typu AYKY, smyčkové v rozpojovacích a jisticích skříních. Z těchto skříní jsou připojeny samostatnými odvody odběrná místa.

Mimo hlavní síť NN v obci jsou v katastru obce také rozsáhlé rozvody NN pro napájení samot a rekreačních osad. Některé z těchto odběrných míst jsou také napájeny z trafostanic umístěných na sousedních katastrech – Kašava, Podkopná Lhota, Rajnochovice.

Rekonstruovaná síť je v technicky vyhovujícím stavu, některé dílčí úseky sítě – především pro samoty bude vhodné rekonstruovat.

#### Odběratelé

V obci patří mezi velké odběratele areály ZD a výrobně podnikatelské objekty. Z ostatních odběrů jsou významnější objekty občanské vybavenosti – obecní úřad, obchody, pohostinství, rekreační střediska a v neposlední řadě dílny a provozovny živnostenského sektoru. Dále je významné elektrovytápění objektů, především RD.

#### Veřejné osvětlení

V obci převažuje rozvod VO na podpěrných bodech sítě NN.

#### Další zařízení využívající podpěrné body sítě

Mimo již výše uvedeného rozvodu veřejného osvětlení využívají podpěrných bodů sítě místní rozhlas po drátě a omezeně rozvody O2, a.s.

### C5.4.3. Výhledové řešení zajištění elektrické energie pro obec Držková

- **Související energie**

Pro obec je zpracován generel zásobování zemním plynem a zemní plyn je hlavním topným médiem v obci.

- **Současný stav bytového fondu**

Počet bytových jednotek ( b.j. ) .....115

Z toho samostatných RD .....110

- **Návrh nárustu nových RD**

Navrhované RD. .... 38

Nově navržené RD budou řešit vytápění především plynem v návaznosti na rozvody plynu případně je možné v místech s dostatečnou kapacitou sítě NN a transformačního výkonu ojedinele využít k vytápění elektřinu nebo tepelných čerpadel se zásokovým elektrovytápěním.

#### Stávající zástavba obce

CHARAKTERISTIKA ODBĚRU	POČET	P soud
		KW
stávající byty – současný odběr	115	450
stávající byty - předpokládaný nárůst		50
<b>celkem stávající byty</b>		<b>500</b>

ostatní objekty v obci - stávající odběr		50
ostatní objekty v obci – předpokládaný nárůst		50
<b>obec – celkem</b>		<b>600</b>

Jako ostatní objekty jsou uvažovány odběrné místa napájené z distribučních trafostanic – rekreační odběry, drobné živnostenské provozovny, objekty občanské vybavenosti apod.

#### **Navržená výstavba RD**

CHARAKTERISTIKA ODBĚRU	POČET	P soud
		KW
navrhované RD	38	150
<b>celkem výhled</b>		<b>150</b>

#### **Celková rekapitulace**

CHARAKTERISTIKA ODBĚRU	POČET	P soud
		KW
potřeba výkonu stávající zástavby		600
potřeba výkonu výhledově uvažované výstavby		150
<b>celkem výhledová potřeba obce</b>		<b>750</b>

Zajištění elektrické energie pro nově uvažované lokality výstavby RD, občanské vybavenosti a výrobních ploch bude řešeno v návaznosti na optimální provoz energetických rozvodů.

### **Pro ucelené lokality výstavby RD je navrženo následující:**

#### **Lokalita č.1**

V této lokalitě výstavby RD – **5RD** bude zajištění elektrické energie řešeno ze stávajících rozvodů sítě NN.

Umístění objektů a činnost v této lokalitě musí respektovat stávající venkovní vedení VN 22kV včetně ochranných pásem dle zákona 458/2000 Sb. v platném znění.

#### **Lokalita č.2**

V této lokalitě výstavby RD – **6RD** bude zajištění elektrické energie řešeno vybudováním nových kabelových rozvodů, které budou napájeny ze stávající sítě NN.

#### **Lokalita č.3**

V této lokalitě výstavby RD – **1RD** bude zajištění elektrické energie řešeno ze stávajících rozvodů sítě NN.

#### **Lokalita č.4**

V této lokalitě výstavby RD – **1RD** bude zajištění elektrické energie řešeno ze stávajících rozvodů sítě NN.

#### **Lokalita č.5**

V této lokalitě výstavby RD – **1RD** bude zajištění elektrické energie řešeno ze stávajících rozvodů sítě NN.

#### **Lokalita č.6**

V této lokalitě výstavby RD – **6RD** bude zajištění elektrické energie řešeno vybudováním nových kabelových rozvodů, které budou napájeny z trafostanice **Držková – T5 Májová**.

#### **Lokalita č.7**

V této lokalitě výstavby RD – **5RD** bude zajištění elektrické energie řešeno vybudováním nových kabelových rozvodů, které budou napájeny z trafostanice **Držková – T5 Májová**.

**Lokalita č.8**

V této lokalitě výstavby RD – **1RD** bude zajištění elektrické energie řešeno ze stávajících rozvodů sítě NN.

**Lokalita č.9**

V této lokalitě výstavby RD – **1RD** bude zajištění elektrické energie řešeno ze stávajících rozvodů sítě NN.

**Lokalita č.10**

V této lokalitě výstavby RD – **9RD** bude zajištění elektrické energie řešeno vybudováním nových kabelových rozvodů, které budou napájeny z nové trafostanice **Držková – Májová II. Trafostanice bude umístěna ve vedení VN 22kV.**

Umístění objektů a činnost v této lokalitě musí respektovat stávající venkovní vedení VN 22kV včetně ochranných pásem dle zákona 458/2000 Sb. v platném znění.

**Lokalita č.11**

V této lokalitě výstavby RD – **1RD** bude zajištění elektrické energie řešeno ze stávajících rozvodů sítě NN.

**Lokalita č.12**

V této lokalitě výstavby RD – **1RD** bude zajištění elektrické energie řešeno ze stávajících rozvodů sítě NN.

**Lokalita č.13**

V této lokalitě určené pro výstavbu hospodářského objektu bude zajištění elektrické energie řešeno ze stávajících rozvodů sítě NN v případě výkonových požadavků srovnatelných s bytovým odběrem bez plné elektrifikace.

V případě větších nároků bude nutno vybudovat samostatnou přípojku z nové trafostanice **Držková – Májová II.**

**Lokalita č.58**

V této lokalitě výstavby RD – **1RD** bude zajištění elektrické energie řešeno ze stávajících rozvodů sítě NN.

**Lokalita č.59**

V této lokalitě výstavby RD – **1RD** bude zajištění elektrické energie řešeno ze stávajících rozvodů sítě NN.

**Rozvoj podnikatelské sféry, občanské vybavenosti a výhledových lokalit**

Energetická soustava obce je navržena především na pokrytí požadavku současné zástavby a uvažované výstavby RD. Proto je nutno každý požadavek na elektrický výkon pro podnikatelskou činnost nebo pro objekty občanské vybavenosti projednat s provozovatelem této soustavy samostatně.

**Lokalita č.14**

V této lokalitě určené pro občanskou vybavenost – sportovní areál se předpokládá zajištění elektrické energie v rámci stávajícího sportovního areálu.

Umístění objektů a činnost v této lokalitě musí respektovat stávající venkovní vedení VN 22kV včetně ochranných pásem dle zákona 458/2000 Sb. v platném znění.

Pro částečné uvolnění lokality je navržena přeložka venkovního vedení VN 22kV.

Trasa bude upřesněna v rámci studie k této lokalitě.

**Související problémy s elektrickými rozvody**

**Vedení VN 22kV**

Trasy vedení VN 22kV procházející katastrem obce VN729 jsou stabilizovány a není uvažováno s jejich změnami.

Vedení budou respektovány v souladu se zákonem č.458/2000 Sb.

**Trafostanice VN/NN**

Rozmístění stávajících trafostanic v obci je vyhovující a není uvažováno s jejich změnou.

Trafostanice budou pro pokrytí nárustu výkonu přezbrojeny na vyšší výkon.

V případě nutnosti rozšíření pojistkových sad pro připojení nových vývodů bude provedena rekonstrukce rozvaděče NN.

Pro budoucí rozvoj areálu kempu je navržena nová trafostanice **Držková - Kemp** včetně přípojky VN. Trafostanice bude stožárová s venkovní přípojkou VN.

Nově navržené trafostanice budou realizovány jednak pro zajištění kvalitní dodávky elektrické energie a jednak v návaznosti na požadavky ze strany odběratelů případně investorů jednotlivých lokalit.

#### **Distribuční síť NN**

Distribuční síť NN pro centrální zástavbu obce je v technicky vyhovujícím stavu. Vzhledem ke skutečnosti, že dodavatel elektrické energie je povinen zabezpečit všem odběratelům smluvně dohodnutý výkon, tzv. rezervovaný příkon není v současnosti již možné celoplošné zvyšování zatížení mimo projednaných lokalit.

Existenci a trasy rozvodů NN je třeba respektovat dle zákona 458/2000 Sb. s důrazem na kabelové vedení a jeho ochranné pásmo. Nově navržené RD – nové odběrné místa budou napojeny v kabelové síti samostatnými odvody z nově vybudovaných kabelových skříní. V případě venkovní sítě budou vybudovány samostatné přípojky NN pro jednotlivé odběrné místa.

#### **Přeložky rozvodných zařízení**

Přeložka vedení VN 22kV je navržena pro lokalitu č.14 .Přeložka bude řešena v souladu se zákonem 458/2000 Sb. v platném znění - přeložku či vyvolanou úpravu energetického zařízení zajišťuje majitel energetického zařízení na náklady vyvolavatele přeložky či úpravy zařízení.

Případné dílčí úpravy rozvodů NN jsou možné a budou řešeny dle konkrétních situací v souladu se zákonem 458/2000 Sb. v platném znění - přeložku či vyvolanou úpravu energetického zařízení zajišťuje majitel energetického zařízení na náklady vyvolavatele přeložky či úpravy zařízení.

#### **C5.4.4. Závěr**

Jednotlivá energetická opatření budou realizována postupně v návaznosti na důležitost a na požadavky ze strany odběratelů. Vzhledem ke specifikaci energetického zařízení budou nové distribuční energetické zařízení investičně zastřešeny majitelem distribuční sítě v obci – E.ON Distribuce, a.s. s příspěvkem od nových odběratelů nebo od odběratelů zvyšujícím své požadavky na příkon. Výše příspěvku bude v souladu se zákonem 458/2000 Sb. a navazujících vyhlášek MPO, ERÚ např. 51/2006 Sb.

V případě nutnosti vyřešení nepředvídatelného požadavku na nárůst elektrického výkonu, který nebude možný pokrýt ze stávajícího energetického zařízení, bude vybudováno nové zařízení – např. nová trafostanice včetně přípojky vysokého napětí, i když trasy a umístění tohoto zařízení nejsou zakresleny ve výkresové části.

Přeložky energetických zařízení budou řešeny v souladu se zákonem 458/2000 Sb. – přeložku zajišťuje majitel energetického zařízení na náklady vyvolavatele přeložky či úpravy zařízení.

Před zahájením výstavby jakéhokoliv objektu je nutno ověřit stav energetických sítí – především kabelových sítí NN, VN u majitele těchto sítí a respektovat stanovené podmínky.

V návaznosti na zákon 458/2000 Sb. v platném znění a další legislativu ČR je třeba pohlížet na energetická zařízení jak stávající tak i nově uvažovaná jako na zařízení provozovaném a budovaném v rámci veřejného zájmu.

### **C.5.5. Telekomunikační sítě a zařízení**

#### **C5.5.1 Telefon**

Držková náleží do uzlového telefonního obvodu UTO Zlín, MTO Kašava. Účastníci jsou napojeni na digitální telefonní ústřednu v Kašavě. Rozvod v obci je tvořen úložným kabelem, částečně využívají podpěrných bodů sítě NN.

#### **C5.5.2. Dálkové kabely**

Řešeným územím neprochází



### **C5.5.3. Radioreleové trasy**

Vzdušným koridorem katastrálního území Držková neprochází žádná provozovaná radioreleová trasa 1.a 2.řádu.

### **C5.5.4. Televizní signál**

Distribuce televizního signálu je zajišťována Tv vysílačem Zlín-Tlustá hora pracujícím na 22.k.(ČT1), 51.k.(ČT2), 41.k.(NOVA) a 58.k.(PRIMA) , Tv převaděčem Držková-Skalka 10.K. (NOVA), 28.K. (ČT1), ochranné pásmo televizního převaděče je 500m.

## **C5.6. Nakládání s odpady**

### **C5.6.1. Výchozí údaje**

V obci Držková je prováděno nakládání s odpady v souladu s obecně závaznou vyhláškou č.3/2006 O stanovení systému shromažďování, sběru, přepravy, třídění, využívání a odstraňování komunálních odpadů a nakládání se stavebním odpadem na území obce Držková. Sběr komunálního odpadu v centrální části obce Držková je prováděn do popelnicových nádob 110 l. Pravidelný svoz v létě 1 x za dva týdny a v zimě 1 x za týden je zajišťován Technickými službami Zlín s.r.o.

V obci je prováděn sběr tříděného odpadu – papíru, skla, PET láhví a kovů. Tříděný odpad je shromažďován ve sběrných nádobách, umístěných ve sběrném dvoře, který je vybudován ne levém břehu vodního toku Dřevnice, v blízkosti obecního úřadu. Tříděný odpad – papír je odvážen Technickými službami Zlín s.r.o., sklo je odváženo Sběrnými surovinami Uherské Hradiště, s.r.o., PET láhve jsou odváženy firmou Marius Pedersen a.s. a kovy firmou Fe Market – recykling s.r.o. Ostrata v termínech dle potřeby.

Ve sběrném dvoře jsou umístěny i kontejnery na komunální odpad od obyvatelstva a velkoobjemový kontejner na směsný odpad.

Ve sběrném dvoře je shromažďován i nebezpečný odpad, který je odvážen Technickými službami Zlín s.r.o. 2 x ročně.

V údolní nivě vodního toku Dřevnice, pod lyžařským vlekem, je umístěna bývalá skládka (stará zátěž), kam byl v minulosti ukládán převážně komunální odpad a rovněž odpad ze zemědělského družstva. Rozsah zátěže je cca 30000 m<sup>3</sup>. V současné době je skládka překryta zeminou, která je upravena jako nebezpečná parkovací plocha lyžařského vleku. Na skládce je pravidelně sledována kvalita povrchových vod.

### **C5.6.2. Výpočet množství TKO**

$$Q_d = 0,55 \text{ kg/obyv/den} \times 460 \text{ obyv} = 253 \text{ kg/den}$$

$$0,25 \text{ t} : 0,80 \text{ t/m}^3 = 0,32 \text{ m}^3/\text{den}$$

$$Q_r = Q_d \times 365 \text{ dnů} = 253 \text{ kg/den} \times 365 = 92,35 \text{ t/rok}$$

$$0,32 \text{ m}^3/\text{den} \times 365 \text{ dnů} = 109 \text{ m}^3/\text{rok}$$

### **C5.6.3. Návrh**

Systém shromažďování, sběru, třídění, přepravy a odstraňování komunálního odpadu vznikajícího na území obce Držková se nezmění.

## **C6. Vyhodnocení předpokládaných důsledků tohoto řešení ve vztahu k rozboru udržitelného rozvoje**

Byly vytvořeny předpoklady pro výstavbu a **udržitelný rozvoj území obce Držková**. Je vytvořen vyvážený vztah podmínek pro příznivé životní prostředí, pro hospodářský rozvoj a pro soudržnost společenství obyvatel území. Zachovány jsou v max. možné míře hodnoty řešeného území. Řešení územního plánu vychází z Průzkumů a rozborů pro ÚP Držková a ÚAP. Řešení

posiluje silné stránky území a příležitosti. Zohledňuje rizika ohrožení a navrhuje opatření na vyrovnání se s dosud "slabou stránkou území " obce Držková.

Navrhované řešení územního plánu nemá zásadní negativní dopad na historické, kulturní a přírodní hodnoty obce Držková.

- **Horninové prostředí a geologie** - v řešeném území není evidováno chráněné ložiskové území, ani stanovený dobývací prostor. Na k.ú. Držková jsou evidována nestabilní území. Zástavba je navržena mimo tato problematická území.

- **Vodní režim** - v řešeném území protéká vodohospodářsky významný tok Dřevnice. Nejvýznamnějším levým přítokem je Držkovský potok. Do Dřevnice se na území katastru vlévá také několik bezejmenných vodotečí. Všechny vodní toky mají značně rozkolísaný průtok, poněvadž retenční schopnost povodí je nízká.

Řešené území je na podzemní vody prosté většinou chudé, protože je budováno téměř nepropustnými horninami karpatského flyše. Vydutnější prameny jsou zde vázané na málo mocné vrstvy rozpukaných pískovců flyšových souvrství. Zásoby podzemních vod jsou zde doplňovány sezónně.

Realizace navrženého systému odkanalizování obce, který je v souladu s " *Plánem rozvoje vodovodů a kanalizací Zlínského kraje*", by měla podstatně ovlivnit čistotu podzemních i povrchových vod. Navržena je soustava malých retenčních nádrží, s cílem zlepšení vodních poměrů v krajině a zadržetí přívalových srážek. Proti případným rozlivům řeky Dřevnice (*Rozhodnutím OkÚ Zlín, ref. ŽP ŽP02/ZK/11477a, ze dne 11.12.2002, je stanoveno záplavové území vodního toku Dřevnice v úseku nad vodním dílem Slušovice* ), jsou navržena protipovodňová opatření formou suché retenční nádrže s ochrannými hrázemi.

- **Hygiena životního prostředí**

**Ovzduší** - Řešené území není součástí žádné oblasti se zvláštním režimem kvality ovzduší vymezených v rámci ČR. V rámci Zlínského kraje (dle modelového hodnocení) neleží Držková v oblasti se zhoršenou kvalitou ovzduší.

Území Držkové nepatří do oblasti s četným výskytem inverzí. Provětrávání zejména v zastavěné části je díky poloze a morfologii terénu poměrně dobré, horší rozptylové podmínky jsou pouze v údolní části zastavěného území. Držková je v současné době plynofikována. Kvalitu ovzduší lze charakterizovat jako dobrou, sezónně zhoršovanou spalováním fosilních paliv

Na území Držkové se nenachází žádný stacionární zdroj znečištění ovzduší.

Navržené řešení týkající se vlastního rozvoje sídla nebude mít vliv na zhoršení kvality ovzduší.

**Pro zlepšení kvality ovzduší bude třeba :**

- ❖ zavést ekologičtější způsob vytápění tj. zamezit spalování fosilních paliv a odpadů v lokálních topeništích a orientovat se na využití plynu, el. energie, případně obnovitelné zdroje energie.

- ❖ realizovat opatření na minimalizaci sekundární prašnosti - výsadby barierové zeleně po obvodu zastavěného a zastavitelného území, podél komunikací aleje stromů , které budou mít krom estetické funkce i funkci ochrannou.

- ❖ zvýšit podíl zeleně uvnitř vlastního sídla - realizace zejména v navrhovaných ucelených lokalitách bydlení a veřejných prostranstvích

- ❖ v plochách určených pro výrobu nepovolovat takový druh výroby , který by negativně ovlivňoval kvalitu ovzduší. Realizovat barierovou zeleň po obvodu výrobních areálů

- ❖ tato opatření jsou v souladu s opatřeními vyplývajícími ze schváleného Krajského programu snižování emisí a programu zlepšování čistoty ovzduší.

**Hluk** - V obci se projevuje pouze hluk ze silniční dopravy a to zejména podél silnice II/489, ten však nedosahuje nadlimitních hodnot. Navržené řešení rozvoje vlastního sídla nebude mít vliv na zvýšení hladin hluku v zastavěných částech.

- **Ochrana hodnot území**

**Kulturní hodnoty** - na území obce jsou registrovány archeologické nálezy - jde tedy o **území s archeologickými nálezy** a tudíž při stavební činnosti musí být splněny povinnosti stanovené zákonem č.20/1987Sb o státní památkové péči ve znění pozdějších předpisů ( §22 a následující).

Na území obce Držková se nachází **nemovitě kulturní památky** evidované v Ústředním seznamu kulturních památek ČR , které jsou v rámci řešení respektovány v souladu se zákonem č.20/1987Sb o

státní památkové péči ve znění pozdějších předpisů. Respektovány jsou i památky místního významu dokreslující historii obce .

*Nemovitě kulturní památky*

č. rejstříku	obec	památká	Ulice/veřejné prostranství/umístění
28956/7-1920	Držková	roubená venkovská usedlost	č.p.11*) v části obce zv. Na skalách

*Poznámka\*)*

- 1) č.p. neodpovídá (dnešní evidenční číslo 066), stavba přemístěna z obce Jasenná , v současné době slouží trvalému bydlení

*památky – místního významu – dokreslující historii obce.*

ozn.	památká	místo
a	kaplička	ve střední části z.ú. u silnice II.tř.
b	dřevěná zvonice	ve střední části z.ú. u silnice II.tř.
c	památník obětem 2. sv. války	před obecním úřadem
d	památník partyánského odboje za II.sv. války	na naučné stezce na severní hranici k.ú.

**Přírodní hodnoty**

V řešení územního plánu jsou respektovány veškeré limity vyplývající ze zákona č.114/1992Sb. O ochraně přírody a krajiny, zákona o ochraně životního prostředí a dalších zákonných předpisů. *Přírodní hodnoty jsou posány v kap. C3.*

V krajině jsou respektovány veškeré přírodní hodnoty území ( maloplošně chráněná území přírody, Ptačí oblast , lesy, krajinná zeleň, vodní plochy a vodoteče), funkční prvky nadregionálního regionálního i lokálního systému ekologické stability i výrazně se uplatňující lokálně i regionálně významné krajinné horizonty. V rámci řešení obnovy krajiny jsou navrženy nové plochy lesní i krajinné zeleně, zejména v nefunkčních částech lokálních biokoridorů. Jsou navržena protipovodňová opatření i opatření na zvýšení retenční schopnosti krajiny. Je zabezpečena i optimální prostupnost krajiny

**Ochrana zemědělského půdního fondu a pozemků určených k plnění funkce lesa -** návrhem ÚP dochází k záboru ZPF i PUPFL . Zdůvodnění záboru půdního fondu je uvedeno v kap.E.

- **Veřejná dopravní a technická infrastruktura**

**Technická infrastruktura** - Navržena je koncepce tech. infrastruktury, tak aby obec včetně rozvojových ploch byla zásobena všemi druhy médií včetně řádného odkanalizování s likvidací splaškových odpadních vod. Navržena koncepce zásobování vodou a odkanalizování je v souladu s koncepcí Zlínského kraje ( *Plán rozvoje vodovodů a kanalizací* ) .

**Dopravní infrastruktura** - dopravní vazby na okolní sídla jsou vyhovující, je navržena směrová úprava silnice II/489 v problematickém úseku v jižní části k.ú. v trati Bílý Kopeček.

- **Sociodemografické podmínky**

Počet obyvatel v obci Držková má v posledním období stoupající tendenci. Podíl žen činí 49,2%. Průměrný věk obyvatel je 39,0. Index stárí (65+/0-14) je 0,8. Z celkového počtu obyvatel (věk 15+) má středoškolské a vysokoškolské vzdělání cca 15% obyvatel. Z celkového počtu ekonomicky aktivních obyvatel vyjíždí za prací mimo obec téměř 80% .

Řešení územního plánu počítá s příznivým demografickým vývojem a posiluje hlavní funkci sídla - bydlení, návrhem nových ploch určených pro výstavbu rodinných domů, což přispěje ke stabilizaci, početnímu růstu trvale bydlicích obyvatel a i zlepšení věkové struktury obyvatel.

- **Bydlení**

nové plochy bydlení jsou navrženy v návaznosti na stávající dopravní systém obce a navazuje na okraje zastavěné území a roztroušenou pasekářskou zástavbu v krajině Navržené plochy bydlení jsou převážně převzaty z původního územního plánu, které nebyly dosud využity a na základě požadavků vlastníků pozemků. U ploch bydlení situovaných v krajině ( 4,13) je doporučeno posouzení vlivu stavby na krajinný ráz. Z důvodů minimalizace vlivu hluku z dopravy na obytnou

zástavbu v navržených plochách bydlení 7,9,10 budou objekty RD situovány v dostatečné vzdálenosti od silnice II/498. U navrhované plochy bydlení 2 musí být zástavba posouzena v předstihu z hlediska ochrany před povodněmi a průchodu velkých vod údolní nivou.

- **Občanské vybavení**

Stávající občanská vybavenost obce je stabilizována. Územní plán vytváří podmínky pro rozvoj veřejného vybavení a volno časové aktivity obyvatel obce i rekreatantů.

- **Hospodářské podmínky**

Řešení územního plánu stabilizuje stávající výrobní plochy .Podporuje v sídle drobnou a řemeslnou výrobu, kterou lze rozvíjet na základě podmínek využití v rámci ploch bydlení.

**D. Informace o výsledcích vyhodnocení vlivů na udržitelný rozvoj území spolu s informací zda a jak bylo respektováno stanovisko k vyhodnocení vlivů na životní prostředí**

**D1. Na základě požadavku Krajského úřadu Zlínského kraje, odboru životního prostředí,** které vyplývá ze schváleného zadání územního plánu Držková je koncepce řešení územního plánu posouzena v přílohách územního plánu:

- **Územní plán Držková - posouzení koncepce podle § 45i zákona č.114/1992Sb. na lokality a druhy soustavy NATURA 2000** - zpracovatel RNDr. Adam Véle - říjen 2009.
- **Územní plán Držková - vyhodnocení vlivů na životní prostředí podle §10i a Přílohy č.9 zákona č.100/2001Sb. o posuzování vlivů na životní prostředí, ve znění zákona č.93/2004Sb. v platném znění** - zpracovatel RNDr. Zuzana Kadlecová - listopad 2009

**D2. V předloženém posouzení byla vyhodnocena významnost následujících vlivů:**

**Vlivy na veřejné zdraví**

Nevýznamný vliv - Koncepce nenavrhuje v posuzovaném území žádné zásadní změny, které by vedly ke zhoršení stávajícího stavu kvality ovzduší nebo hlučnosti v posuzovaném území a tím ke zvýšení zdravotních rizik a negativním vlivům na veřejné zdraví.

**Vlivy na ovzduší a klima**

Nevýznamný vliv - Koncepce nenavrhuje v posuzovaném území žádné zásadní změny, které by vedly ke zhoršení stávajícího stavu kvality ovzduší.

**Vlivy na hlukovou situaci**

Možný nepříznivý vliv - Zástavbu s využitím pro bydlení v lokalitách č. 7, 9 a 10 navrhnout v dostatečné vzdálenosti od komunikace II/498 z důvodu minimalizace vlivu hluku z dopravy na této komunikaci na obytnou zástavbu.

**Vliv na jakost vod**

Nevýznamný vliv - Nové plochy pro bydlení budou napojeny na navrhované kanalizace. U ploch pasekářského bydlení bude realizováno individuální čištění nebo vyvážení odpadních vod. V případě zajištění těchto požadavků nebude docházet k negativním vlivům na jakost podzemních nebo povrchových vod.

**Vlivy na charakter odvodnění oblasti**

Příznivý vliv – realizace koncepce (stavby malých vodních nádrží) přispěje ke zvýšení retenční kapacity krajiny, ale i ke zvýšení biodiverzity a ke zlepšení stávajících odtokových poměrů.

**Vlivy na ochranu před povodněmi**

Příznivý vliv – Koncepce protipovodňové ochrany je optimalizována v souladu se Zásadami územního rozvoje Zlínského kraje, Studií ochrany před povodněmi a dalšími konkrétními opatřeními a projekty.

Možný nepříznivý vliv - Zástavba v záplavovém území (Zastavitelná plocha č.2. " U Dřevnice") musí být v předstihu posouzena z hlediska ochrany před povodněmi a průchodu velkých vod údolní nivou.

#### ***Vliv na rozsah a způsob užívání půdy***

Nepříznivý vliv (zábor ZPF) – Výrazně budou zábořem půdy dotčeny kvalitní zemědělské půdy v I a II. třídě ochrany, tento vliv nelze kompenzovat. Reálný rozsah záboru bude zpřesněn a snížen v rámci podrobnější dokumentace.

Možný nepříznivý vliv - Zábor PUPFL se předpokládá pro realizaci protipovodňové ochrany a vyžádá si změnu druhového složení i způsobu hospodaření na lesích. Rozsah je mnohonásobně kompenzován plochami TTP určenými k zalesnění.

#### ***Změna místní topografie a reliéfu krajiny***

Nepříznivý vliv – Realizací změn ve využití území dojde i ke změně místní topografie a to zejména při plošném zalesnění vymezených ploch. Návrh zalesnění však není novým návrhem, ale je převzat do koncepce z doposud platného územního plánu.

#### ***Vlivy na území Natura 2000***

Nevýznamný vliv - územní plán Držková (Zlínský kraj) byl posouzen dle § 45i zákona č. 114/92 Sb., zpracovatel posouzení RNDr. Adam Véle, Ph.D. Cílem předkládaného posouzení je objektivně zjistit, zda záměry v koncepci uvedené či koncepce jako celek může mít významný negativní vliv na předměty ochrany a celistvost EVL a PO, jmenovitě na vliv koncepce na PO Hostýnské vrchy.

Z hodnocení vyplývá, že žádná z navrhovaných změn není umístěna do biotopů vhodných pro hnízdění strakapouda bělohřbetého ani lejska malého, jakožto předmětů ochrany PO.

#### ***Vlivy na chráněné části přírody***

Možný nepříznivý vliv - Vliv změn, jež budou znamenat zábor PUPFL je hodnocen jako mírně negativní. Zmenšení rozlohy lesních porostů může mít za následek snížení množství potravní nabídky a zmenšení rozlohy potenciálních hnízdních biotopů. Vyskytující se porosty nejsou v současné podobě pro hnízdění vhodné. Jedná se tedy o hypotetický vliv v případě, že při obnově porostů by byla použita vhodná druhová skladba. Vzhledem k rozloze okolních porostů je plánovaný zábor PUPFL ve vztahu k ochraně PO zanedbatelný.

Pozitivní vliv - Změna č. 54 bude mít v případě vysázení vhodné druhové skladby (převaha buku) vliv mírně pozitivní, neboť dojde k navýšení rozlohy stanoviště vhodného pro hnízdění obou druhů. Těžba a přibližování dřeva stejně jako hlučné fáze stavebních prací bude nutno provádět mimo dobu hnízdění strakapouda bělohřbetého a lejska malého. Za vhodnou dobu lze považovat období od začátku července do konce února. Vykácení drobných ploch bude z hlediska integrity lokality méně či stejně závažné jako běžné lesní hospodaření. Celistvost lokality, myšlená ve smyslu plnění ekologických funkcí, nebude uskutečněním změn, obsažených v koncepci narušena.

#### ***Významné krajinné prvky***

Možný nepříznivý vliv - V zájmovém územím jsou významnými krajinnými prvky ve smyslu zákona 114/1992 Sb. les, vodní tok a údolní niva. Tyto VKP mohou být dotčeny jak změnami ve využití území (především zalesnění), tak dalšími záměry. Významnost zásahů nelze v rámci UPD hodnotit a bude třeba tyto posoudit v rámci podrobnější dokumentace.

#### ***Vlivy na faunu, flóru a ekosystémy***

Možný nepříznivý vliv - Negativní vliv nelze vyloučit u nových vodohospodářských staveb, které představují zásah především do vodního prostředí a břehových společenstev. V současné době se v bezprostřední blízkosti vodních toků vyskytují dřeviny snášející ovlivnění vodou (*Alnus glutinosa*, *Alnus incana*, *Fraxinus exelsior*, *Salix* sp. aj.). Dále od vodních toků se jako hlavní dřevina uplatňuje smrk ztepilý (*Picea abies*). Pokud budou poldry projektovány se stálou vodní hladinou, může se projevit dlouhodobá stagnace vody v poldrech a v důsledku tohoto stavu může docházet ke kořenové hypoxii a tím odumírání jedinců. Za předpokladu periodického ovlivnění vodou k výše uvedenému jevu nedojde, naopak lze předpokládat rozvoj nových specifických společenstev vázaných na občasné zamokřená stanoviště.

Možný nepříznivý vliv - Koncepce dále přebírá návrh zalesnění TTP, čímž mohou být ohrožena lemová křovinná i travobylinná společenstva. Zájmové území má velmi vysoké zastoupení lesních pozemků a krajinné zeleně, doporučuje se proto zvážit potřebu dalšího zalesňování zemědělské půdy. Změnu využití území podmínit biologickým průzkumem zájmového území.

### ***Vlivy na územní systémy ekologické stability***

Pozitivní vliv – V rámci konceptu územního plánu jsou vymezeny chybějící segmenty ÚSES a vytvářeny územní předpoklady pro realizaci chybějících segmentů ÚSES.

### ***Vlivy na krajinný ráz***

Možný nepříznivý vliv - Mimořádnou hodnotou zájmového území je dochovanost krajinného rázu. Doporučuje se proto při situování nových stavebních objektů a významnějších změnách využití území zpracovat posouzení vlivu stavby na krajinný ráz. Z navrhovaných zastavitelných ploch je nutno posoudit vliv stavby na krajinný ráz pro zastavitelnou plochu č. 4 "Hupčena" a zastavitelnou plochu č.13 "Nivky".

Rovněž změny využití území z TTP na PUPFL je vhodné vyhodnotit nejen z hlediska vlivu na flóru, faunu a ekosystémy, ale též hlediska ovlivnění krajinného rázu.

### ***Vliv na dopravu***

Pozitivní vliv – Odstranění problematického úseku silnice II/494 směrovou a výškovou úpravou. Zajištění obsluhy obce MHD – úprava točny a nová zastávka.

### ***Vliv na rekreační využití krajiny***

Pozitivní vliv - Koncepte vytváří prostor pro rozšíření sportovně rekreačních možností.

### ***Rekapitulace nejdůležitějších vlivů:***

Koncepte územního plánu vykazuje značné nároky na zábor zemědělského půdního fondu a to především na zvláště chráněnou zemědělskou půdu. Vzhledem k rozložení půd v katastru nelze situovat rozvojové plochy na zemědělskou půdu s nižší přirozenou úrodností. Zábory by však měly v dalším stupni redukovány na nezbytně nutnou výměru.

Koncepte byla posouzena podle §45i zákona č.114/1992 Sb. na lokality a druhy soustavy Natura 2000. **Hodnocená koncepte „Územní plán Držková“ nebude mít významný negativní vliv na celistvost a předměty ochrany evropsky významných lokalit a ptačích oblastí. Většina navrhovaných změn je malého rozsahu nebo se nachází mimo území soustavy Natura 2000.**

Na základě posouzení vlivů koncepte na jednotlivé složky životního prostředí jsou navržena ochranná opatření, která snižují významnost těchto vlivů. Tato opatření budou dále respektována.

### ***D3. Závěry a doporučení***

V rámci vyhodnocení vlivů koncepte „Územní plán Držková“, byly identifikovány předpokládané vlivy na veřejné zdraví, ovzduší, vodu, půdy, přírodu a krajinu a funkční uspořádání území. Vyhodnocení bylo řešeno v kontextu umístění nově navrhovaných rozvojových ploch, ve vazbě na lokalizaci limitů a dalších omezení z hlediska využití území, vyplývajících jednak ze zvláštních předpisů ochrany životního prostředí a veřejného zdraví, jednak z lokalizace obecně i zvláště chráněných zájmů podle těchto předpisů. Ve vztahu procedury SEA a procedury tvorby územně plánovací dokumentace lze konstatovat následující závěry:

- **Doporučení a zásady ze zpracování SEA budou do dalších dokumentů promítnuty v rozsahu, který umožňuje právní uspořádání územního plánování stanovená stavebním zákonem, navazujícími vyhláškami a požadavky nadřízených orgánů územního plánování.**
- **Ne všechny požadavky, které vyplývají z předloženého posouzení, je možné závaznou formou uplatnit v územním plánu. Ty je třeba prosazovat jinými nástroji – např. regulačními plány nebo v rámci jiných přístupů. Jde především o navazující správní řízení ohledně skutečného naplnění posuzovaných ploch, případně o výstupy procedury EIA na konkrétní záměry naplňující plochu, která bude podléhat oznamovací povinnosti ve smyslu Přílohy č. 1 zák.č.100/2001 Sb. v platném znění.**

**E. Vyhodnocení předpokládaných důsledků navrhovaného řešení na zemědělský půdní fond a pozemky určené k plnění funkce lesa**

**E1. Zemědělský půdní fond**

Grafické vyhodnocení předpokládaných důsledků navrhovaného řešení na ZPF je součástí výkresu B.II.5.

**E1.1. Charakteristika řešeného území a kvalita ZPF**

**Řešené území je zařazeno do klimatického regionu:**

KÓD REGIONU	7	8
SYMBOL	MT4	MCH
CHARAKTERISTIKA	mírně teplý, vlhký	mírně chladný, vlhký
SUMA TEPLŮT NAD 10°C	2 200 - 2 400	200-2 200
PRŮMĚRNÁ ROČNÍ TEPLŮTA	6 – 7°C	5 – 6°C
PRŮMĚRNÝ ROČNÍ ÚHRN SRÁŽEK	650 - 750	700-800
PRAVDĚPODOBNOST SUCHÝCH VEG. OBDOBÍ	5-15	0-5

Zemědělský půdní fond je tvořen půdami převážně průměrných a podprůměrných bonit, čemuž odpovídá i velmi vysoký podíl trvalých travních porostů a minimální zastoupení orné půdy. Vzhledem k členitosti a svažitosti terénu je zájmové území potenciálně ohroženo vodní erozí, avšak vzhledem k vysokému zastoupení travních porostů se však vodní eroze nijak významně neprojevuje. Možné ohrožení půdy představuje případné rozorání travních porostů, které je však nepravděpodobné. Další potenciální ohrožení představuje případní intenzivní pastva dobytka, při níž dochází k sešlapávání drnu a tvorbě nátrží. Ochrana zemědělského půdního fondu je zajištěna zákonem 334/1992 Sb. v platném znění.

**Bilance pozemků vychází z Veřejné databáze Českého statistického úřadu. Struktura půdního fondu pro k.ú. Držková je následující (stav k 31.12.2007):**

<b>Celková výměra k.ú.</b>	<b>2086</b>	<b>ha</b>
Orná půda	20	ha
Sady a zahrady	16	ha
Trvalé travní porosty	234	ha
Zemědělská půda	270	ha
Lesní půda	1751	ha
Vodní plochy	6	ha
Zastavěné plochy	8	ha
Ostatní plochy	50	ha

**Z hlavních půdních jednotek jsou převážně zastoupeny následující:**

**HPJ 20** - rendziny, rendziny hnědé a hnědé půdy na slínech , jílech a na usazeninách karpatského flyše, těžké až velmi těžké, málo vodopropustné

**HPJ 24** – hnědé půdy a hnědé půdy kyselé na usazeninách karpatského flyše, středně těžké až těžké, většinou šterkovité, středně zásobované vláhou

**HPJ 27** - hnědé půdy a hnědé půdy kyselé na různých břidlicích, drobách a usazeninách karpatského flyše, lehké až lehčí, středně těžké, s malou vododržností

**HPJ 41** - svažité půdy na všech horninách, středně těžké až těžké s různou šterkovitostí a kamenitostí nebo bez nich, vláhové poměry závislé na srážkách.

**HPJ 48** – hnědé půdy oglejené a rendziny oglejené a oglejené půdy na různých břidlicích, na lupcích a na siltovcích, lehčí až středně těžké, až středně šterkovité či kamenité, náchylné k dočasnému zamokření

***V malé míře jsou zastoupeny hl. půdní jednotky:***

**HPJ 56** – nivní půdy nivní půdy glejové na nivních uloženinách, středně těžké s příznivými vláhovými poměry

**HPJ 58** – nivní půdy glejové na nivních uloženinách, středně těžké, vláhové poměry méně příznivé, po odvodnění příznivé

**HPJ 59** – nivní půdy glejové na nivních uloženinách, těžké až velmi těžké, vláhové poměry nepříznivé

Na zemědělské půdě nebyla provedena žádná intenzifikační opatření.

Na území obce se nenachází žádný zemědělský výrobní areál.

Kostra ekologické stability krajiny je v zájmovém území tvořena přírodě blízkými společenstvy jako jsou vodoteče a jejich břehové porosty, květnaté louky s rozptýlenou zelení a lesní porosty. Nejhodnotnější prvky kostry ekologické stability jsou začleněny jako součást ÚSES nebo jsou VKP dle §3 zákona 114/1992 Sb.

## **E1.2. Zdůvodnění navrhovaného řešení**

Do řešení územního plánu byly převážně převzaty dosud nezastavěné plochy navržené v rámci platného územního plánu SÚ Držková a jeho pozdějších změn u kterých byl schválen i předpokládaný zábor ZPF. Část ploch je přehodnocena - velikost je redukována ve vztahu ke krajině, některé byly zcela vypuštěny (plocha pro hromadnou rekreaci v severní části k.ú. - území Natura 2000 - a plocha pro nový lyžařský vleč na jihovýchodním okraji souvisle zastavěného území). Nové plochy jsou navrženy převážně v rámci řešení krajiny. Jedná se o protipovodňová opatření a vodní nádrže pro zvýšení retenčních schopností území. Dočasný zábor si vyžádá řešení technické infrastruktury, vzhledem k tomu, že obec v současné době nemá veřejnou vodovodní síť a řádné odkanalizování. Stávající infrastruktura je rozšířena v návaznosti na navržený územní rozvoj. Zábor si vyžádá i řešení ÚSES a to doplnění nefunkčních úseků lokálních biokoridorů.

### **Na základě společného jednání o návrhu územního plánu Držková :**

- jsou vypuštěny plochy určené pro protipovodňovou ochranu poldr RN049 a ochranné hráze. To vyvolá úpravu ploch pro technickou infrastrukturu TV (umístění ČOV a splaškové kanalizace). Jedná se o plochy ID 17-24.
- Upraven je rozsah zastavitelné plochy pro individuální bydlení ID2, vzhledem k existenci stanoveného záplavového území. Na základě tohoto řešení je upravena i návrhová plocha ID50 určená pro krajinnou zeleň- úsek lokálního biokoridoru.
- vymezeny jsou dvě plochy pro bydlení ID 58,59. ( tyto plochy byly součástí ploch bydlení navržených v rámci změny ÚP SÚ Držková)
- vzhledem k tomu, že plocha u výrobního areálu využívaná v současné době jako hřiště není v majetku obce a je stále součástí ploch ZPF (louka) je na základě společného jednání v návrhu územního plánu tato plocha vymezena jako návrhová - zastavitelná ID 60 s využitím pro sport.
- na základě požadavku budoucího investora se souhlasem obce a "Vyhodnocení vlivu na krajinný ráz" je navržena plocha ID 61 pro rodinnou rekreaci výstavbu rekreačního objektu. Velikost plochy je vymezena s ohledem na bezproblémové umístění objektu ve vztahu ke konfiguraci terénu a začlenění do krajiny. Zastavěná plocha nesmí překročit 100m<sup>2</sup>

### **E1.2.1. Popis ploch u kterých se předpokládá zábor ZPF**

Údaje – označení plochy záboru – shodné s grafickou přílohou, výměra předpokládaného záboru ZPF, třídy ochrany, zda se jedná o plochy v zastavěném území nebo mimo jsou sestaveny v



tabulce , která je součástí výkresu č. B.II.5 části Odůvodnění. V tabulce jsou pro přehled seřazeny všechny plochy u nichž byl již předpokládáný zábor ZPF odsouhlasen v rámci řešení ÚP SÚ Držková a jeho změn a další plochy navržené v rámci řešení návrhu ÚP Držková.

**Plocha 1** - nachází se při silnici II. třídy ve směru do Kašavy , jedná se o pozemky mezi stávající zástavbou. Jedná se o zahrady a trvale travní porosty mimo zastavěné území. Plocha je převzata z dosud platné ÚPD. Plochy jsou určeny pro individuální bydlení - výstavbu rodinných domů.

**Plocha 2** - plocha převzata ze stávající dosud platné ÚPD, kde již byla realizována stavba jednoho RD. Jedná se o pozemky - TTP mezi pravým břehem Dřevnice a stávající místní komunikací určené pro výstavbu rodinných domků. Realizace je podmíněna zpracováním územní studie s návrhem protipovodňových opatření.

**Plocha 3** - navazuje na zastavěné území , plochu tvoří TTP , převzata z řešení ÚP SÚ Držková. Je určena pro výstavbu 1 RD.

**Plocha 4** - navržena v rámci řešení nového územního plánu v jihozápadní části k.ú. navazuje na stávající nový RD a místní komunikaci. Plochu v současné době tvoří TTP - je určena pro specifické (pasekářské) bydlení.

**Lokalita 5** - vymezena původní ÚPD byl realizován 1 RD a v rámci nového řešení je navržena dostavba dalšího jednoho RD. Zbytek ploch není do nového řešení převzat vzhledem k tomu že zástavba v údolí Dřevnice není s ohledem na krajinu příliš vhodná ( v současné době ji tvoří krajinná zeleň a louky)

**Plocha 6,7,8,9** - jedná se o dostavbu skupiny rodinných domů za areálem Autokempu , plochy vymezeny ÚP SÚ Držková, převzaty v plném rozsahu do řešení územního plánu. Plochy v současné době tvoří zahrada a TTP - navazují na stávající komunikační systém a jsou určeny pro výstavbu rodinných domů.

**Plocha 10,11,12** - navrženy v rámci ÚP SÚ Držková a jeho změny, převzaty v plném rozsahu do řešení územního plánu, plochy - trvale travní porosty určeny pro výstavbu RD.

**Plocha 13-** plocha navržena v rámci řešení ÚP , jedná se o rozšíření stávající usedlosti ( pasekářského bydlení) pro realizaci hospodářských objektů - v současné době trvale travní porosty.

**Plocha 14** - navržena schválenou ÚPD jako plocha bydlení - určená pro výstavbu RD. Vzhledem k tomu, že plocha je vymezena na původní dosud řádně nerektivované skládce je v řešení územního plánu tato plocha určena k rektivaci a následnému využití jako plocha sportovně rekreační ( zázemí lyžařského vleku , drobná hřiště).

**Plocha15** - (zábor PUPFL) - dopravní infrastruktura navržena v rámci řešení ÚP

**Plocha 16** (zábor PUPFL) - dopravní infrastruktura navržena v rámci řešení ÚP

**Plocha 22** - dočasný zábor ZPF -plocha určena pro technickou infrastrukturu - uložení splaškové kanalizace a realizaci objektu ČOV

**Plocha 25** - dočasný zábor ZPF plocha je určena pro technickou infrastrukturu - vybudování části splaškové kanalizace

**Plocha 26** - částečně dočasný zábor ZPF a PUPFL- plocha technické infrastruktury řešící koncepci zásobování vodou ( výtlačný , přívodní řad a vodojem)

**Plocha 27** - zábor ZPF i PUPFL - určený pro umístění tech. infrastruktury - splaškové kanalizace

**Plocha 28** - dočasný zábor ZPF určený pro technickou infrastrukturu ( vodovodní, plynovodní a kanalizační řad)).

**Plocha 29** - dočasný zábor ZPF určený pro technickou infrastrukturu ( vodovodní a plynovodní řad)

**Plocha 30** - dočasný zábor ZPF určený pro technickou infrastrukturu - venkovní vedení VN 22kV

**Plocha 31** - částečný zábor ZPF - plocha pro trafostanici a úsek vodovodního a plynovodního řadu

**Plocha 32** - dočasný zábor ZPF - plocha tech. infrastruktury určená pro vodovodní a plynovodní řad

**Plocha 33** - dočasný zábor ZPF - plocha tech. infrastruktury - pro umístění přeložky venkovního vedení VN 22kV

**Plocha 34** - zábor ZPF i PUPFL - plocha pro realizaci hráze poldru

**Plocha 35** - zábor PUPFL - tech. infrastruktura

**Plocha 36,37,38,39** - zábor PUPFUL - tech. infrastruktura a malé vodní nádrže

**Plocha 40, 41** - zábor ZPF pro malé vodní nádrže

**Plocha 42** - zábor ZPF a malé části PUPFL - plocha je určena pro malou vodní nádrž

**Plocha 43,44** - zábor ZPF - plocha určena pro malou vodní nádrž

**Plocha 45** - zábor PUPFL - malá vodní nádrž

**Plocha 46,47,48** - zábor ZPF (travní porost) - plochy určeny pro krajinnou zeleň ( navržena schváleným územním plánem a rámci řešení nového ÚP redukována - pro zeleň s ochrannou funkcí po obvodu výrobního areálu

**Plocha 49,50,51,52,53** - zábor ZPF plocha určeny pro krajinnou zeleň - doplnění nefunkčních částí lokálních biokoridorů

**Plocha 54,55,56** - zábor ZPF - enklávy travních porostů určeny dle požadavků Lesů ČR s.p. pro zalesnění ( z toho plochy 54,55 byly již navrženy schváleným územním plánem)

**Plocha 57** - původní plocha pily v zastavěném území obce navržena ke zrušení a změně využití ve prospěch ploch veřejných prostranství s převahou zeleně

**Plocha 58** - jedná se o zábor ploch ostatních a částečně ploch ZPF určených pro individuální bydlení. Tato plocha byla součástí plochy vymezené změnou ÚP SÚ Držková.

**Plocha 59** - vymezená změnou územního plánu ÚP SÚ Držková, která je v plném rozsahu převzata do nového územního plánu. Je určena pro specifické (pasekářské) bydlení

**Plocha 60** - jedná se o zábor plochy ZPF určené pro sport . Tato plocha je navržena na základě společného jednání o ÚP Držková ( viz výše odůvodnění)

**Plocha 61** - jedná se o zábor plochy ZPF určené pro rodinnou rekreaci , která je navržena na základě společného jednání o návrhu ÚP Držková ( viz odůvodnění)

<b>Celková výměra ploch</b>	:	<b>19, 7323 ha</b>
<b>Z toho zábor ZPF celkem</b>	:	<b>16,4464 ha</b>

### ***E1.2.2. Dosavadní využití ploch zemědělské a nezemědělské půdy v řešeném území.***

Je uvedeno v rámci popisu jednotlivých lokalit a tabulky vyhodnocení předpokládaného záboru půdního fondu( označení lokalit je shodné s tabulkovou částí a grafickou přílohou) a předcházející kapitole E1.1. Charakteristika řešeného území a kvalita ZPF.

**E1.2.3. Využití zemědělské půdy na nezastavěných částech stavebních pozemků a enkláv zemědělské půdy v zastavěném území**

V zastavěné části jsou menší enklávy zemědělské půdy, kterou tvoří trvale travní porosty. Půda na nezastavěných částech stavebních pozemků je převážně využívána jako užitkové zahrady u rod. domů.

**E1.2.4. Důsledky navrhovaného řešení na uspořádání ploch ZPF, kterým by měla být s ohledem na §2 zákona č.114/92Sb. co nejméně narušena krajina**

Řešení územního plánu nemá vliv na výše uvedené

**E1.2.5. Ovlivnění hydrogeologických a odtokových poměrů a stávajících melioračních zařízení v řešeném území**

Záborem ploch , které jsou určeny pro rozvoj obce Držková (bydlení, sport. rekreační zařízení) nedojde ke změnám odtokových poměrů v území.

Meliorační zařízení ( odvodnění pozemků) se na řešeném území nenachází.

**E1.2.6. Síť zemědělských komunikací**

Síť polních cest je zachována. (viz.Koordinační výkres)

**E1.2.7. Další údaje o řešeném území prokazující nezbytnost požadavku na odnětí ze ZPF**

Územní rozvoj obce Držková je navržen v souladu se schváleným zadáním územního plánu Držková.

**E1.2.8. Vedení liniových staveb ve vztahu k možnému eroznímu ohrožení a pozemkovým úpravám**

Na katastrálním území Držková nebyla zpracována komplexní pozemková úprava. Na k.ú. Držková nejsou navrženy liniové stavby, které by měly vliv na erozní ohrožení.

**E1.2.9. Návrh funkčního využití území s ohledem na erozní ohrožení**

Navržené plochy nepřispívají svedením dešťových vod do soustředěného odtoku k riziku vzniku strží.

**E1.2.10. Kvalita zemědělské půdy dle BPEJ a tříd ochrany**

Je uvedena v předcházejícím textu, a tabulkové části. Záborem ZPF budou dotčeny i kvalitní zemědělské půdy v I.a II. třídě ochrany a to vzhledem ke konfiguraci terénu a situování souvisle zastavěného území v údolní nivě řeky Dřevnice. Většina ploch u kterých se předpokládá zábor ZPF s nejvyššími třídami ochrany byla převzata z původního územního plánu SÚ Držková a jeho změn. Reálný zábor ZPF bude zpřesněn a snížen v rámci podrobnější dokumentace.

**E2. Vyhodnocení předpokládaných důsledků na zábor PUPFL**

**E2.1. Charakteristika ploch plnicí funkci lesa**

Pozemky určené k plnění funkcí lesa tvoří cca 84 % ( 1750ha) z celkové výměry katastrálního území. Lesy v řešeném území leží v přírodní lesní oblasti 41- Hostýnsko Vsetínské vrchy a Javorníky. Převážná část lesů je ve vlastnictví státu.

V řešeném území se nejvíce vyskytuje 4. (bukový) lesní vegetační stupeň. Dále je zastoupen 3. (dubobukový) a ve vrcholových partiích se severní expozicí 5. LVS.

Převažuje cílový hospodářský soubor (dále HS) 45 – hospodářství živných stanovišť středních poloh (výše HS 55), dále je výrazně zastoupen HS 41 – hospodářství exponovaných stanovišť středních poloh (výše 51), méně pak HS 47 (oglejené stanoviště). Při vodních tocích je zastoupen HS 29 hospodářství olšových stanovišť na podmáčených půdách. Často je v území zastoupen HS 01 – mimořádně nepříznivá stanoviště (jedná se o ochranné lesy).

Ze souborů lesních typů převládá kategorie B – bohatá, D – hlinitá, A – kamenitá a S – středně bohatá (svěží). Méně zastoupené kategorie jsou, V – vlhká, F – svahová, Y – skeletová, J – suťová aj. Významně se vyskytují plochy polomů způsobené větrem a sněhem. Směr bořivých větrů je západní až severní. Pásmo ohrožení imisemi je D, ve vrcholových partiích C. Ochrana PUPFL je zajištěna zákonem č. 289/95 Sb. (zákon o lesích) v platném znění.

### **Navrženy jsou plochy pro zalesnění dle požadavku Lesů ČR s.p. -**

**Plocha 54,55,56** - zábor ZPF - enklávy travních porostů určeny k zalesnění ( z toho plochy 54,55 byly již navrženy schváleným územním plánem)

## **E2.2. Vyhodnocení předpokládaných důsledků na zábor PUPFL :**

### **Na základě společného jednání o návrhu územního plánu Držková :**

- jsou vypuštěny plochy určené pro protipovodňovou ochranu poldr RN049 a ochranné hráze. To vyvolá úpravu ploch pro technickou infrastrukturu TV ( umístění ČOV a splaškové kanalizace). Jedná se o plochy ID 17-24, které vyžadovaly i částečný zábor PUPFL.

### **E2.2.1. Zábor PUPFL si vyžádají tyto navržené plochy ( výměry v ha jsou uvedeny v příložené tabulce ):**

**Plocha15** - (zábor PUPFL) - dopravní infrastruktura navržena v rámci řešení ÚP

**Plocha 16** (zábor PUPFL) - dopravní infrastruktura navržena v rámci řešení ÚP

**Plocha 26** (zábor PUPFL) - - technická infrastruktura ( příváděcí vodovodní řad z VDJ)

**Plocha 27** - zábor ZPF i PUPFL - určený pro umístění tech. infrastruktury - splaškové kanalizace

**Plocha 34** - zábor ZPF i PUPFL - plocha pro realizaci hráze poldru

**Plocha 35** - zábor PUPFL - technická infrastruktura

**Plocha 36,37,38,39** - zábor PUPFUL - technická infrastruktura a malé vodní nádrže

**Plocha 42** - zábor PUPFL - plocha je určena pro malou vodní nádrž

**Plocha 45** - zábor PUPFL - malá vodní nádrž

### **E2.2.2 Popis záměrů**

Řešením územního plánu dochází k záboru ploch plnící funkci lesa.

Pro bezkolizní dopravu na silnici II/489 je v souladu se záměrem obce a schváleným zadáním vymezena plocha **16** -záliv pro zastávku hromadné autobusové dopravy. Pro tento záměr již bylo provedeno vynětí z PUPFL. Pro směrovou a výškovou úpravu problematického úseku silnice II/489 v jižní části k.ú. je vymezena plocha **15**.

Řešení koncepce technické infrastruktury především řešení odkanalizování obce -t.j. oddílný kanalizační systém s odváděním splaškových odpadních vod do navrhované mechanicko-biologické ČOV Držková a zásobování obce vodou , které je v souladu s Programem rozvoje vodovodů a kanalizací Zlínského kraje si vyžádají mimo jiné i zábor PUPFL - plochy **26,27**.

V souladu s dokumentací "Studie ochrany před povodněmi na území Zlínského kraje HYDROPROJEKT CZ – 08/2007" je navržena protipovodňová ochrana obce Držková suchou retenční nádrží (poldr) RN050 . Pro toto opatření je vymezena plocha **34**.

Pro zvýšení retenčních schopností území jsou vymezeny plochy pro několik vodních nádrží. Nádrže na plochách **36,38,39** s přívodním potrubím na ploše **35,37** jsou navrženy v souladu se záměrem Lesů ČR s.p. , který je převzat z původního územního plánu SÚ Držková. Navrženy jsou 3 nádrže v trati Košaňska - záměr obce z nichž u jedné dochází k menšímu záboru lesní půdy ( **plocha 42**). Nádrž na pravostranném přítoku řeky Dřevnice ( **plocha 45** ) navržená dle požadavku vlastníka pozemku si vyžádá rovněž zábor lesní půdy .

Suchá retenční nádrž RN 050 navržená nad souvisle zastavěným územím v jihovýchodní části katastru si **vyžádá změnu v hospodaření na lesních pozemcích i změnu skladby porostů.**

**Předpokládaný zábor PUPFL činí : 0,9937**

Předpokládaný zábor PUPFL není v žádném případě konečnou výměrou, ale limitem, který se bude při zpracování podrobnějších dokumentací stavby upřesňovat a snižovat na nezbytnou potřebnou plochu záboru, kterou v rámci řešení Územního plánu zatím nelze přesněji stanovit.

**E2.2.3. Vliv stavby na erozi půdy**

Vesměs se jedná o zábor malých ploch PUPFL, takže nedojde k podstatné změně stávajících poměrů.

**E2.2.4. Vliv na životní prostředí**

Navrhovaná opatření budou mít konečném důsledku příznivý vliv na životní prostředí, neboť dojde ke zvýšení retenční kapacity území a protipovodňové bezpečnosti. Z posouzení koncepce podle §45i zákona 114/1992 Sb. vyplývá, že nedojde k negativnímu ovlivnění celistvosti a předmětu ochrany evropsky významných lokalit a ptačích území.

**E2.2.5. Návrh alternativního řešení**

Alternativní řešení se nenavrhuje, neboť návrhy záměrů jsou v souladu s oborovými dokumenty a jsou připravovány Lesy ČR s.p. a odlesnění bude probíhat v minimálním nutném rozsahu a v souladu se příslušnými zásadami hospodaření na lesích.

**E.2.2.6. Způsob následné rekultivace a uspořádání území po dokončení stavby**

Realizace retenčních prostor si vyžádá změnu hospodaření na lesích i změnu skladby porostů.