

ÚZEMNÍ STUDIE VELKÝ OŘECHOV – VEŘEJNÉ PROSTRANSTVÍ



A. TEXTOVÁ ČÁST

1. Základní údaje	3
1.1. Identifikační údaje	3
1.2. Cíl a účel studie	3
1.3. Použité podklady	4
2. Analytická část	4
2.1. Širší vztahy	4
2.2. Vymezení řešeného území	4
2.3. Podmínky pro zpracování územní studie vyplývající z územního plánu	5
2.4. Požadavky vyplývající z územně analytických podkladů - hodnoty a limity území	6
2.5. Požadavky na řešení územní studie	8
3. Návrh řešení	8
3.1. Architektonicko-urbanistické řešení	8
3.2. Koncepce řešení dopravní infrastruktury	9
3.3. Koncepce řešení technické infrastruktury	10
3.4. Materiálové řešení	10
4. Fotodokumentace a obrazová příloha	12
5. Kalkulace nákladů	25

B. GRAFICKÁ ČÁST

01 Širší vztahy	1:5000
02 Ortofotomapa	1:500
03 Problémový výkres	1:500
04 Hlavní výkres - návrh	1:500
05 Řezopohled A - A'	1:100
06 Řezopohled A - A'	1:100
Vizualizace ústřední prostor	
Vizualizace zámeček	

1. Základní údaje

1.1 Identifikační údaje

Název dokumentace: **ÚZEMNÍ STUDIE - VELKÝ OŘECHOV – VEŘEJNÉ PROSTRANSTVÍ**

Místo: k.ú. Velký Ořechov

Kraj: Zlínský

Stupeň: Územní studie

Pořizovatel: Magistrát města Zlína,
oddělení prostorového plánování, středisko územního plánování
Náměstí Míru 12, 761 40 Zlín
Oprávněná úřední osoba pořizovatele:
Daniela Pešatová - referent územního plánování

Zadavatel: Obec Velký Ořechov
Velký Ořechov 19, 763 07
IČ: 00284637
DIČ: CZ00284637
Zastoupení: Ing. Radek Chmela - starosta obce
Tel.: 577 996 034, e-mail: starosta@velkyorechov.cz

Zhotovitel: MgA. Lukáš Vrána
Zástřizly 41, 768 05 Koryčany
Tel.: 728 203 565, email: vranova-alena@seznam.cz
IČ: 633 94 511
neplátce DPH
Odpovědný projektant: Ing. Alena Vránová
– autorizovaný krajinářský architekt ČKA 04130
Vypracoval kolektiv autorů: Ing. Alena Vránová, MgA. Lukáš Vrána,
Žaneta Gabrielová

Datum zpracování: 7/2022

Zakázka č.: 3/2022

1.2 Cíl a účel studie

Cílem studie je prověření možnosti úprav a zároveň zvýšení kvality veřejného prostranství, které navazuje na historickou část obce Velký Ořechov. Cílem je prověřit prostorové možnosti a navrhnout celkovou revitalizaci prostoru středu obce a stanovit podmínky využití celého řešeného území v souladu s cíli a úkoly územního plánování, zejména s charakterem území a s požadavky na ochranu architektonických a urbanistických hodnot v území. Cílem studie je tedy komplexní zhodnocení nedostatků veřejného prostranství a návrh celkové regenerace prostoru za účelem zlepšení podmínek prostředí, zejména v oblasti urbanistické a architektonické, kulturní a rekreační, sociální, životního prostředí, včetně řešení problematiky dopravní infrastruktury. Revitalizované plochy budou sloužit jako shromažďovací a odpočinkové prostory posilující ekologickou stabilitu urbánního prostředí se zastoupením stromového, keřového i bylinného patra s odkazem k historickým souvislostem, s přihlédnutím k současným potřebám a provozním vztahům.

Účelem územní studie je podrobné prověření možností úprav veřejného prostranství nacházejícího se v centrální části obce. V souladu s § 25 a § 30 zákona č. 183/2006 Sb., o územním plánování a stavebním řádu (stavební zákon), ve znění pozdějších předpisů, bude

územní studie, po schválení pořizovatelem a vložení dat do evidence územně plánovací činnosti, sloužit jako podklad pro rozhodování v území.

Územní studie má také sloužit jako jeden z podkladů k žádosti o dotaci z Integrovaného regionálního operačního programu.

1.3 Použité podklady

- Zadání územní studie
- Územní plán Velký Ořechov
- Polohopis a výškopis, inženýrské sítě, jdtm Zlín
- Katastrální mapa
- Vlastní terénní průzkum a zákres
- Konzultace projektu s investorem

2. Analytická část

2.1 Širší vztahy

Obec Velký Ořechov se nachází 15km jižně od krajského města Zlín v kopcovité krajině Vizovické vrchoviny při silnici III. třídy vedoucí z Doubrav do Uherského Brodu.

Řešené území územní studie se nachází kolem nového obecního úřadu ve Velkém Ořechově v centrální části obce s návazností na historický střed obce - hřbitov, základní školu, hřiště a park u mateřské školy. Jedná se o nově budované centrum obce s pohledovou vazbou na významné dominanty a dálkové krajinné struktury.

Z hlediska dopravních vazeb bude lokalita i nadále navazovat na stávající komunikační síť, dopravní vazby zůstanou v principu zachovány, v návrhu jsou pak rozvíjeny směrem ke zlepšení průchodnosti a propojení řešeného území na okolní veřejná prostranství a uliční prostory.

2.2 Vymezení řešeného území

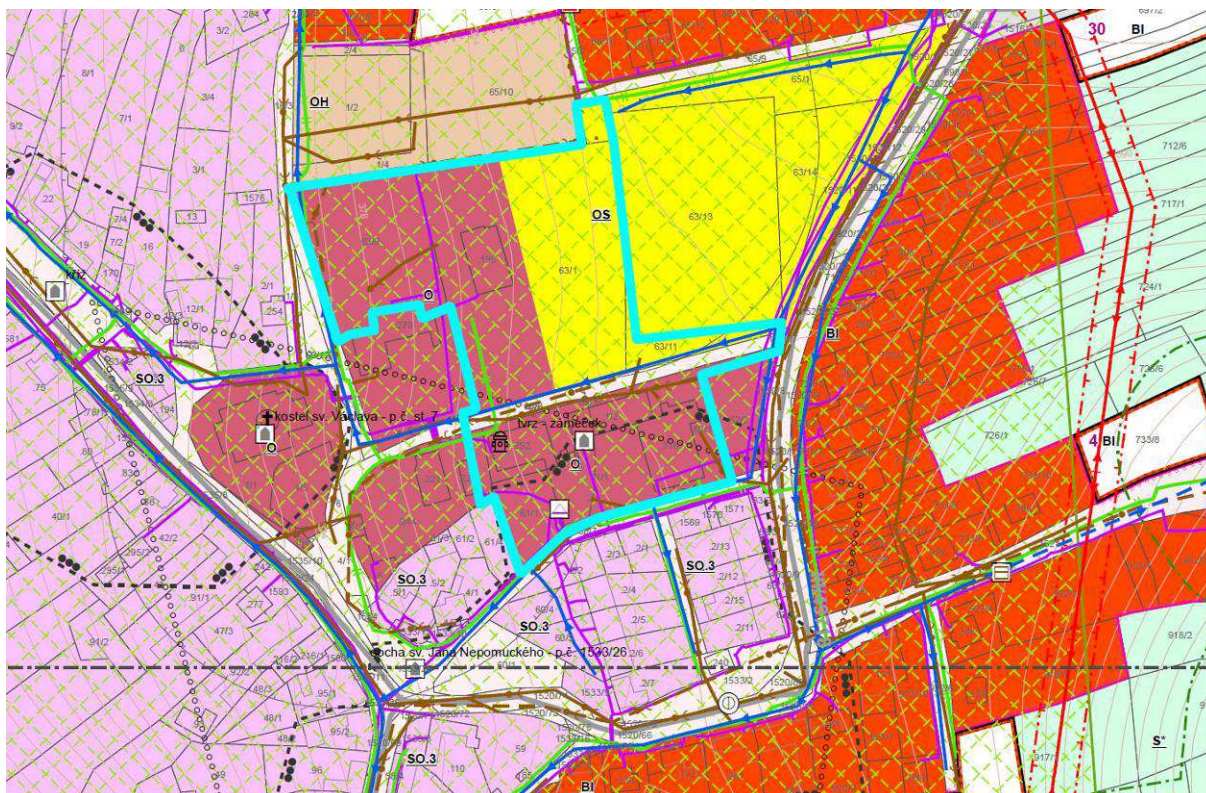
Řešené území je situováno v centru obce Velký Ořechov východně od dominanty kostela sv. Václava a zahrnuje plochy okolo nové budovy obecního úřadu. Prostor tvoří nové zpevněné plochy kolem úřadu, navazující multifunkční hřiště, dále staveniště veřejného prostranství, areál základní školy a plochy veřejné zeleně, z nichž největší plochu tvoří parková plocha u hřbitova, oplocené dětské hřiště u MŠ a parková plocha u zámečku. Řešené území je ze strany severní vymezeno plochou hřbitova, ze strany východní travnatým sportovním hřištěm a plochou kulturního areálu u hlavní komunikace. Jižní hranici tvoří místní komunikace v uličce pod základní školou a historickou budovu zámečku a východní hranici tvoří areál mateřské školy s ulicí vedoucí od kostela sv. Václava ke hřbitovu.

Majetkoprávní vztahy:

Z hlediska majetkoprávních vztahů jsou všechny dotčené pozemky v majetku obce Velký Ořechov.

Územně plánovací dokumentace:

Dle územního plánu území zahrnuje plochy pro tělovýchovu a sport – OS, občanského vybavení – O a veřejných prostranství – P*. Území je definované územním plánem jako zastavěné území.



Výřez z územního plánu, modrá linka představuje hranici vymezení řešeného území.

2.3 Podmínky pro zpracování územní studie vyplývající z územního plánu

Z hlediska platného Územního plánu Velký Ořechov, který nabyl účinnosti dne 7.12.2017, zahrnuje řešené území tyto plochy s rozdílným způsobem využití, pro které jsou stanovené následující podmínky:

plochy občanského vybavení – O:

- hlavní využití:
 - občanské vybavení
- přípustné využití:
 - stavby a zařízení související a podmiňující hlavní využití
 - dopravní a technická infrastruktura slučitelná s hlavním využitím
 - veřejná prostranství a zeleň
- podmíněně přípustné využití:
 - stavby a zařízení sloužící ke sběru, soustředění a třídění odpadu bez negativního vlivu na okolí
 - bydlení jako součást stavby občanského vybavení
- nepřipustné využití
 - co není stanoveno jako hlavní, přípustné nebo podmíněně přípustné využití je nepřipustné

plochy pro tělovýchovu a sport – OS:

- hlavní využití:
 - tělovýchova a sport
- přípustné využití:
 - dopravní a technická infrastruktura slučitelná s hlavním využitím
 - veřejná prostranství a zeleň
 - související občanské vybavení
- nepřipustné využití

- co není stanoveno jako hlavní, přípustné nebo podmíněně přípustné využití je nepřípustné

plochy veřejných prostranství – P*:

- hlavní využití:
 - veřejná prostranství
- přípustné využití:
 - dopravní a technická infrastruktura slučitelná s hlavním využitím
 - odstavné a parkovací plochy
 - doplňkové stavby a zařízení veřejného prostranství, zeleň
- nepřípustné využití
 - co není stanoveno jako hlavní, přípustné nebo podmíněně přípustné využití je nepřípustné

Podmínky ochrany krajinného rázu:

- architektonické a urbanistické řešení nové zástavby včetně vazeb na okolní zástavbu bude respektovat charakter území daný dokumentem „Krajinný ráz Zlínského kraje“
- respektovat dominantu kostela a pohledové osy navázané na ni
- novou zástavbou respektovat přírodní složku krajinného rázu (sady, zahrady) stabilizovanou v rámci ploch smíšených nezastavěného území (S*) i ploch bydlení v zastavěném území

2.4 Požadavky vyplývající z územně analytických podkladů - hodnoty a limity území

Území je dotčeno těmito limity a hodnotami, vycházející z územního plánu:

Hodnoty území:

- území se zvýšenou ochranou krajinného rázu
- archeologické naleziště II. kategorie - zahrnuje jihozápadní cíp řešeného území
- objekt a soubor v památkovém zájmu
V řešeném území se nachází nemovitá kulturní památka Tvrz - zámeček, vedená pod rejstříkovým č. ÚSKP: 12016/7-8471
Mimo řešené území, avšak v pohledové vazbě na řešené území, se nachází nemovitá kulturní památka kostel sv. Václava, který zároveň tvoří významnou dominantu sídla

Limity území:

- venkovní vedení elektrické sítě VN a NN
- páteřní stoka jednotné kanalizace
- místní vodovod
- dálková telekomunikační kabel
- vedení plynovodu STL a NTL

V rámci terénního průzkumu byly v řešeném území definovány další hodnoty a nedostatky v území, které jsou vyznačeny v grafické části ve výkrese 03 Problémový výkres. Jedná se o následující:

- pohledové osy a průhledy
V řešeném území je nutné zachovat významné pohledy a průhledy na dominanty, zejména dominantu kostela sv. Václava, která se uplatňuje jednak v uličním prostoru a dále v jednotlivých částech veřejných prostranství a z ploch veřejné zeleně
Významná je také pohledová vazba na dálkový krajinný horizont pohoří Chřiby, který se uplatňuje zejména z parkové plochy zeleně podél kostela.
- významná stromořadí

V území jsou zastoupena významná stromořadí. Podél jižní hranice hřbitova roste stromořadí vzrostlých tradičních ořešáků a podél sportovního fotbalového hřiště stromořadí vzrostlých bříz. Obě stromořadí tvoří významný prostorotvorný prvek zeleně, který odděluje jednotlivé funkční prostory. Důraz je kladen na jejich zachování.

- významné plochy zeleně sídla
V území jsou zastoupeny významné plochy zeleně sídla, které mají charakter parkově upravených ploch a které jsou součástí funkčních ploch občanské vybavenosti a ploch pro sport. V severozápadní části je velká travnatá plocha s ovocnými dřevinami s dominantními ořešáky podél hřbitova a navazující oplocená plocha zahrady mateřské školy s ovocnými stromy a solitérním jírovcem. Další plocha zeleně je situována v jižní části území u zámečku, která tvoří bývalou zahradu se starými švestkami. Plocha je částečně oplocená. Menší plochy zeleně jsou zastoupeny ve východní části podél sportovního hřiště a ve dvoře areálu ZŠ.
Plochy zeleně tvoří potenciál pro využití k odpočinku a rekreaci a jako významný prvek ekologické stability v urbánním prostředí, proto je kladen důraz na jejich zachování a rozvoj.
- rušivé prvky v území
V řešeném území se nachází několik rušivých prvků, které jsou buď nekonceptně umístěné, esteticky nevzhledné nebo zastaralé a narušují celkový estetický obraz veřejného prostranství. Jedná se o velkoobjemové kontejnery před vstupem na hřbitov, dále dosluhující tribuna u sportovního hřiště, oplocení hřiště MŠ a oplocení u zámečku. Ze stavem je to zděný boční vstup do budovy hasičské zbrojnice, který již neplní svoji funkci a vstupní schodiště prostorově zasahuje do příjezdové komunikace. Významně rušivým prvkem je také plechová přístavba za hasičskou zbrojnicí, která je umístěna v těsné blízkosti historické památky zámečku.
- bariéry prostupnosti, nedostatečná průchodnost pro pěší
V řešeném území jsou zastoupeny prvky, které brání prostupnosti mezi jednotlivými plochami veřejných prostranství. Jedná se o zastaralé oplocení, které již neplní svoji funkci v parkové části u zámečku podél místní komunikace. V současnosti zde chybí také pěší propojení mezi středem obce s obecním úřadem a spojovací uličkou vedoucí k ústřední autobusové zastávce.
Další bariéru tvoří oplocení u zahrady MŠ, které zabraňuje vytvoření otevřeného veřejně přístupného prostoru, jež by tvořilo místo pro setkávání.
Pěší propojení chybí také v severní části řešeného území parkem podél hřbitova, které by spojovalo ulici ke hřbitovu se sportovním areálem a ulicí východně od hřbitova. Propojení chybí také mezi budovou ZŠ a kulturním areálem na východě území.
- chybějící stromořadí
V řešeném území chybí zastoupení prostorotvorných stromořadí, které by oddělily jednotlivé funkční plochy a vytvořily tak kompozičně a esteticky příjemnější prostředí s propojeným systémem zeleně. Stromořadí chybí kolem nového sportovního hřiště, podél parkoviště u obecního úřadu a v hlavním uličním prostoru podél sportovního hřiště.
- zastaralé prvky, špatný technický stav
V prostoru jsou zastoupeny prvky, které již dostatečně neplní svoji funkci, jsou zastaralé nebo technicky nevyhovující.

Herní prvky a mobiliář

Stávající herní prvky jsou tvořené z měkkého smrkového dřeva, kde jsou zvýšené nároky na jejich údržbu.

Svoji funkci ještě plní, ale neodpovídají soudobým požadavkům uživatelů.

Mobiliář v řešeném území zcela chybí. Nedostatečné je zastoupení laviček, odpadkových košů a stojanů na kola.

Dopravní řešení a zpevněné plochy

Několik ploch v řešeném území je v technicky špatném stavu. Jedná se o prostor školního dvora, kde je zastaralá betonová dlažba.

V hlavním uličním parteru, který vede od hlavní komunikace podél budovy ZŠ a hasičské zbrojnice směrem ke kostelu, nejsou dostatečně řešeny plochy pro dopravu, zejména nejsou dostatečně vymezeny plochy pro parkování a návaznosti pěších tras. Chybí dopravní napojení sjezdu k obecnímu úřadu a také komunikační propojení pro vozidla pod obecním úřadem směrem ke hřbitovu a napojení na ulici východně od hřbitova. Komunikace je zde nesourodá, místy nezpevněná, místy asfaltová bez jasného vymezení. V prostoru podél jižní části hřbitova chybí dostatek parkovacích stání, není řešený ani boční přístup na hřbitov a vymezení plochy pro odpad.

Jižně od budovy nového obecního úřadu se rozprostírá plocha, která doposud nebyla koncepčně řešena a na které je vytvořena skládka stavební suti.

2.5 Požadavky na řešení územní studie

- při zpracování územní studie dodržet výše uvedené podmínky stanovené územním plánem, respektovat limity a hodnoty v území, zohlednit pietní pásmo hřbitova a kompoziční vztahy, průhledy a pohledy v území.
- navrhnout základní koncepci řešení celého prostoru – funkční, prostorové a provozní uspořádání a využití jednotlivých částí veřejného prostranství, zakomponovat návrh ústřední shromažďovací plochy, workoutového hřiště, cestní sítě a parkovacích ploch, mobiliáře, osvětlení, paravánu na odpad, vegetačních úprav, příp. vodního prvku atd.
- navrhnout základní koncepci objektů vymezujících veřejné prostranství
- doporučit materiálové řešení technických prvků, drobných staveb, mobiliáře, cest, chodníků atd.
- navrhnout řešení dopravní a technické infrastruktury
- v případě potřeby navrhnout variantní řešení a případnou etapizace

3. Návrh řešení

3.1 Architektonicko-urbanistické řešení

Řešené území lze z hlediska prostorového a kompozičního rozdělit do několika celků, které jsou spolu vzájemně provázané. Konce je založena na mozaice parkově upravených ploch zeleně a drobných veřejných prostranství s rozdílným funkčním využitím ploch.

Ústřední prostor kolem obecního úřadu

Ústřední prostor veřejného prostranství navazuje na novou budovu obecního úřadu a tvoří centrum obce, které bude sloužit jako hlavní prostor pro setkávání obyvatel a pořádání tradičních společenských a kulturních akcí (jarmarky, drobná představení, stavění máje, velikonoční a vánoční setkání). Ústřední prostor je vymezený příjezdovými komunikacemi a plochami pro parkování. Vzhledem ke svažitosti terénu zde bude vytvořena terénní úprava v podobě obvodové zdi, která zajistí vytvoření vnitřního návesního prostoru s podiem a navazujícím amfiteátre, který slouží pro odpočinku, k výhledům do okolní krajiny a jako hlediště při konání akcí. Na něj navazují plochy zeleně se stromořadím makorunných a kvetoucích stromů, které prostor oddělují a zároveň vymezují a vytváří příjemné prostředí. Před budovou obecního úřadu je vysazena výrazná solitérní lípa. Část ústřední plochy je zpevněná, část je ponechána zeleni a kvetoucím živým plotům. Ze strany od hlavní komunikace je plocha taktéž vymezena alejí listnatých stromů, které prostor náměstí dotváří. Plochy kolem sportoviště jsou doplněny vzrostlou i keřovou zelní, tak aby byly pohledově odcloněny od ploch občanské vybavenosti a také ze strany hřbitova, které je pietním místem. Stávající asfaltová plocha u hřiště je redukována, a na západní straně je navržený zasakovací průleh s trvankami a stromořadím, do kterého jsou svedeny dešťové vody. Mezi sportovištěm novým a stávajícím

fotbalovým hřištěm je navrženo workoutové hřiště, u něhož jsou navrženy stojany na kola a lavice s dvojicí vzrostlých stromů.

V rámci zlepšení obsluhy území nenavržena obslužná komunikace vedoucí od hasičské zbrojnice kolem jižní části hřbitova do ulice východně od hřbitova, která se dále napojuje na hlavní průjezdnou komunikaci III. třídy vedoucí do Zlína. Podél hřbitova jsou navržena rezervní parkovací stání ze zatravnovacích roštů, vybudován je důstojný příchod na hřbitov s odstavnou plochou a paravánem na velkoobjemový kontejner. U vstupu je navržena lavička a prostor vstupu je obklopen keřovou zelení.

Parková plocha podél hřbitova

V severozápadní části území je navrženy odpočinkový park, který je od stávajícího hřbitova oddělený navrženým stříhaným habrovým plotem, který pohledově odcloní exponované náhrobky hřbitova a vytvoří tak důstojné pietní pozadí. V parku je navržena propojující mlatová pěšina vedoucí přes terasy podepřené kamennými zídками s trvalkovými záhony. Zídky slouží k posezení a relaxaci a poskytují výhledy na dominantu kostela a dálkové výhledy do okolní krajiny. Kompozičně je park propojen s nově navrhovaným dětským hřištěm před MŠ, kde je navrženy ústřední oválný odpočinkový prostor s trámovou lavicí a trvalkovými záhony. Ze strany od komunikace jsou navrženy kvetoucí keře, které prostor vymezují od hlavní komunikace.

Hlavní uliční parter

Hlavní uliční prostor podél budovy ZŠ je nově řešený v uspořádání parkovacích stání. Zrušený je nevyužívaný chodník a navržena jsou kolmá parkovací stání obklopená záhony trvalek a rozčleněná malokorunným stromořadím, které vymezuje průhled na dominantu kostela a zároveň kompozičně dotváří vymezení travnatého sportovního hřiště.

Jižní část území

V jižní části území jsou nově řešeny plochy kolem hasičské zbrojnice, sběrného dvora, zámečku a budovy ZŠ. Boční vstup je kvůli zlepšení příjezdu navržen k odstranění, navržený je nový příjezd kolem budovy. V prostoru před zámečkem je vytvořena malá parková plocha s propojující mlatovou pěšinou, lavičkami a záhony trvalek. Ze strany hasičské zbrojnice je navržen habrový živý plot, který odcloní nevzhlednou budovu a vysazena je solitérní lípa. V místech významných průhledů na dominantu kostela je umístěna pobytová trámová lavice v trávníku. V prostoru před zámečkem je navržena lehká kruhová stavba altánu, která slouží jako venkovní učebna, ale také veřejnosti k odpočinku. Podél navrhovaného habrového plotu je navržený prostor s vyvýšenými záhony, které mohou sloužit pro výuku, ale také jako komunitní pěstební záhony.

Zahrada školního dvora je řešená s ohledem na historickou budovu zámečku, ze které kompozičně vychází. V ose budovy je navržen přístupový mlatový chodník ke kruhovému prostoru s vodním prvkem a lavičkami, obklopený tradiční bylinkovou zahrádkou vymezenou stříhanými živými plůtky. Jde o reminiscenci historické bylinkové zahrádky, kterou dotváří stříhané tisové kuželky. Část školního dvora je vydlážděna ze zasakovací dlažby, doplněné jsou trámové lavice.

3.2 Koncepce řešení dopravní infrastruktury

Z hlediska dopravy navazuje řešená lokalita na stávající komunikační síť, kterou přirozeným způsobem rozvíjí a dále upravuje systém dopravní obsluhy v území. Prověřena a navržena je kapacita dopravy v klidu, a to úměrně centrální části obce a prostorovému uspořádání.

Komunikace

Současný koncept dopravní obslužnosti v území bude zachován a bude rozšířen o novou obslužnou komunikaci, která se napojuje na komunikaci v ulici východně od hřbitova, vede kolem hřbitova, obecního úřadu a východní hranice zahrady MŠ a naproti hasičské zbrojnice se napojuje na místní asfaltovou komunikaci. Komunikace je navržena jako oboustranná, šířky 5m, částečně využívaná pro občasný pohyb chodců.

K obecnímu úřadu a sportovnímu hřišti je navržen sjezd v šířce 6m, na něj pak navazují kolmá parkovací stání., která vymezují prostor ústředního návěsního prostoru.

Na protější straně komunikace naproti hasičské zbrojnici je navržený pás zpevněné plochy, který je určený pro bezpečný výjezd hasičů. V tomto prostoru bude vyloučeno parkování.

K rekonstrukci povrchů dojde také v prostoru kolem hasičské zbrojnice, kde bude stávající rozbitá betonová plocha nahrazena asfaltovým povrchem s příjezdem za budovu zbrojnice a ke sběrnému dvoru.

Parkování

V rámci řešení dopravy jsou navržena také nová odstavná a parkovací stání. V hlavním uličním parteru podél ZŠ je zrušeno nekoncepční vedení chodníků a podél stávající komunikace jsou navržena kolmá parkovací stání, která jsou částečně rozčleněna stromořadím. Podél příjezdu k obecnímu úřadu je navrženo kolmé parkovací stání, které tak navazuje na stávající odstavné plochy. Chybějící parkovací stání jsou navržena v návaznosti na novou obslužnou komunikaci jižně podél hřbitova.

Jako rezervní plocha pro parkování je ponechána stávající asfaltová plocha u sportovního hřiště, kde dojde pouze k rekonstrukci povrchu.

Chodníky pro pěší

V řešeném prostoru jsou řešeny trasy pro pěší, které zajišťují propojenost s navazujícími plochami veřejných prostranství situovaných mimo řešené území. V jižní části dojde k pěšímu propojení od hasičské zbrojnice kolem zámečku a mezi ZŠ a kulturním areálem do ulice vedoucí k ústřední autobusové zastávce v obci. V severní části dojde k propojení ploch mezi západní a východní částí centra obce chodníkem vedeným k obecnímu úřadu podél jižní hranice hřbitova, kolem dětského hřiště, sportoviště a napojující se v ulici východně od hřbitova. Jižně od obecního úřadu pak dojde k vybudování ústřední shromažďovací zpevněné plochy, která zajistí pěší propojení k jednotlivým objektům občanské vybavenosti.

Odvodnění

Odvodnění zpevněných ploch je přednostně řešeno přirozeným odtokem a vsakem do okolních ploch zeleně a do zasakovacích průleहů či trativodů.

3.3 Koncepce řešení technické infrastruktury

V rámci úprav území bude doplněn nový systém veřejného osvětlení podél navrhované místní komunikace vedoucí kolem hřbitova a kolem navrhovaných parkovacích stání. Dojde tak k rozšíření stávajícího osvětlení, které je podél stávajících komunikací dostatečně řešeno. V parkové ploše u hřbitova a v ploše ústředního návěsního prostoru bude nově navrženo nízké sloupkové osvětlení. V parku u zámečku, kde osvětlení chybí, jsou navrženy 4 stožárová svítidla. Návrh veřejného osvětlení bude řešen v podrobnější dokumentaci.

Jiná technická infrastruktura v řešeném území nevzniká.

3.4 Materiálové řešení

Materiálové řešení a výběr prvků je uvedeno v obrazové příloze zprávy.

Zpevněné povrchy

Komunikace jsou navrženy asfaltové se zapuštěnou obrubou s prostupy pro odtok do okolní zeleně. Parkoviště jsou navrženy ze zasakovací dlažby z žulových odseků běžových (např. žula Mrákotín), se zapuštěnou betonovou obrubou s prostupy do okolní zeleně. Variantně lze použít betonovou zasakovací dlažbu se spárami vyplněnými kamínkem nebo trávnikem. Parkovací plochy podél hřbitova jsou řešeny ze zatravnovacích plastových roštů prorostlých trávnikem. Chodníky jsou řešeny v betonové dlažbě, v parkových plochách je použit minerální beton, mechanicky zpevněné kamenivo (MZK) s obrubou z ocelové pásoviny.

Ústřední plocha návsi je vydlážděná kamennou, variantně betonovou dlažbou nepravidelnou skládanou do vzoru.

V parku u zámečku jsou použity také kamenné šlapáky, které propojují stavbu s navrhovaným altánem a vyvýšenými záhony. Kamenné šlapáky jsou prorostlé trávnikem.

Zídky a amfiteátr

Opěrné zídky jsou betonové z pohledového betonu stejně jako amfiteátr. Amfiteátr je tvořený betonovými stupni, tzv. pobytovými schody, výšky stupně 40cm a šířkou podesty 85cm. Na několika místech jsou osazeny masivní dřevěné lavice k posezení. Ve spodní části náměstí je vytvořeno betonové jeviště, v jehož centru je zabudovaná kapsa pro uložení májky.

Zídky v parku u hřbitova jsou řešeny jako suché zídky kamenné z bezespárového zdiva.

Dětské hřiště

Hřiště je řešeno jako kompozičně ucelené v oválné pískové ploše s ústředním herním prvkem tematicky zapadajícím do prostoru parku. Prvek je řešený z přírodního trvanlivého akátového dubového dřeva ve havrana a z lezeckých sítí, s decentním barevným řešením tak, aby zapadalo do celkového venkovského prostředí. Dopadová plocha je řešená z pryše nebo říčního štěrku.

Workoutové hřiště

Hřiště je řešeno jako typové kovové a je osazeno do prostoru o velikosti 9,5 a 7,5m. Kovové prvky jsou barevně řešeny tak, aby příliš nepoutaly pozornost a spíše splynuly s okolním prostředím.

Drobná architektura a mobiliář

V rámci drobných staveb je navržený paraván na odpad a altán u zámečku. Paraván představuje jednoduchou obvodovou dřevěnou stavbu bez zastřešení tvořenou nosnou ocelovou konstrukcí a dřevěným opláštěním kladeným vodorovně. Doporučeným materiálem je modřín. Altán představuje lehkou kruhovou stavbu s nosnou ocelovou konstrukcí a dřevěnou střechou i sedacími prvky. Povrch podlahy je tvořený dubovými kostkami nebo kamennou dlažbou.

V rámci mobiliáře jsou navrženy parkové lavičky, trámové lavice, vyvýšené záhony, stojany na kola a odpadkové koše. Parkové lavičky jsou navržena ze dřevěných latí na kovové konstrukci se stejným typem dřeva (dub). Trámové lavice jsou vyrobeny z masivního dřevěného hranolu a osazeny do terénu na štěrkovém podsypu. Vyvýšené záhony jsou tvořeny z dubových fošen spojených ocelovými úhelníky. Maximální výška je 60cm. Odpadkové koše jsou jednoduché kovové s krycí stříškou v barevném provedení černá nebo šedá antracit. Stojany na kola tvoří tvarově jednoduché kovové prvky pro opření kola o rám.

Všechny kovové prvky mobiliáře budou mít stejné barevné provedení krycího nátěru tak, aby spolu korespondovaly (šedá antracit).

Vegetační úpravy

V rámci vegetačních úprav budou odstraněny dřeviny v kompozičních průhledech, dále dřeviny ppoškozené, přestárlé a provozně nebezpečné. Nosným prvkem vegetačních úprav jsou kvalitně zapěstované solitérní a alejové stromy tradiční druhové skladby venkovského prostředí. Ve stromořadích se uplatňují zejména malokorunné a kvetoucí stromy, které výrazně ožíví prostor. Základ solitér tvoří vzrostlé stromy domácí druhové skladby (habry, lípy, javory), které budou tvořit výrazné dominanty prostoru. V keřovém patře jsou zastoupeny clonící habrové ploty, které budou střihané, dále pak volně rostlé živé ploty a poléhavé růže, které působí celou vegetaci. Na svazích se uplatňují poléhavé druhy skalníků a tisů. Pro oživení prostoru a zvýšení druhové pestrosti jsou navrženy také trvalkové záhony v zasakovacích pásech podél zpevněných ploch. V prostoru parku u hřbitova je založena výrazně kvetoucí a druhově pestrá louka, která přispěje k posílení biodiverzity a biologické hodnoty urbánního prostředí.

4. Fotodokumentace a obrazová příloha

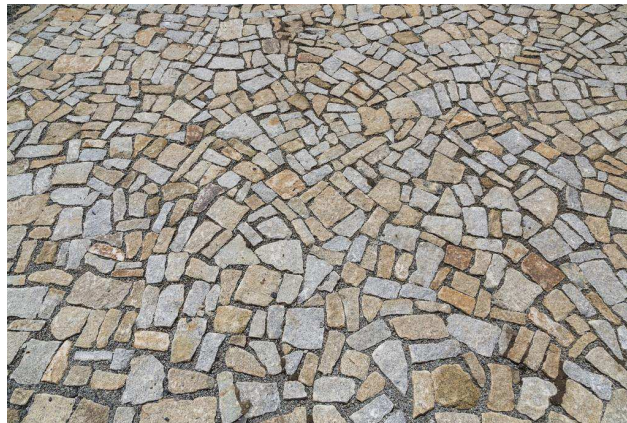
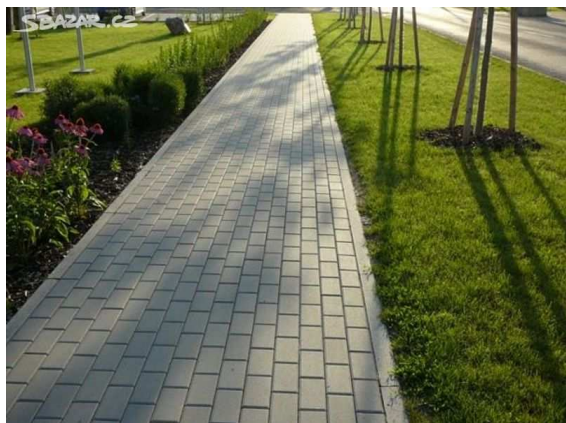








Dlažby a povrchy



Chodníky z betonové dlažby. Drobné plochy pojízdné řešené z žulových odseků.



Pěšiny u záměčku a kulturního areálu z mechanicky zpevněného kameniva



Vzorovaná betonová dlažba na náměstí, variantně kamenná dlažba

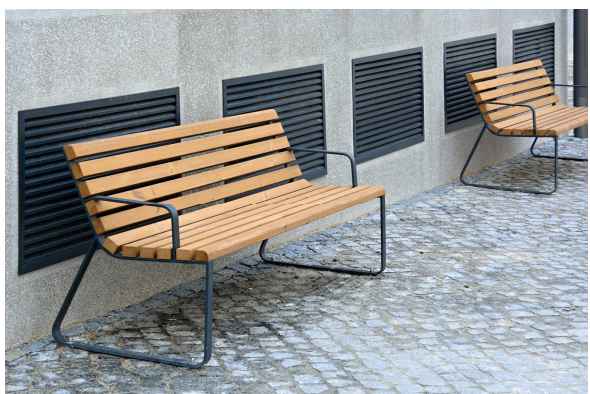


Řešení parkovacích a odstavných ploch - betonová dlažba zasakovací Aqualines Best, barevné provedení colormix Arabica

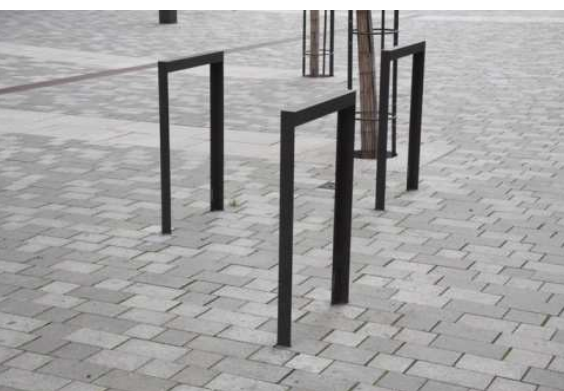


Parkoviště nebo odstavné pásy lokálně řešeny zatravnovacími rošty (např. u hřbitova)

Mobiliář



Parková lavička Inoa (Streetpark), kkruhová lavice u dětského hřiště



Odpadkový koš, stojany na kola.



Trámová lavice v trávníku.



Kamenný vodní prvek ve škole



Dřevěný paraván na kontejnery na kovové konstrukci. Odclonění nevzhledného odpadu u hřbitova
Provedení kamenných zídek v parku u hřbitova z bezespárového kamenného zdiva

Příklady řešení amfiteátru



Herní prvky na hřišti



Multifunkční herní sestava havran



Houpačka hnízdo - oblíbená pro děti



Workoutové hřiště pro starší

Osvětlení



Stožárové osvětlení u zámku



Sloupkové osvětlení v parku u hřbitova

Zeleň



Kosterní stromy – malokorunné javory, lípy, javory



Kvetoucí aleje malokorunných stromů (jabloně, třešně, hlohy, jeřáby), s drobnými plody



Výrazně kvetoucí stromy (okrasné hrušně a třešně).



Živý plot habrový – pohledové odclonění, zajímavý i v zimě



Kvetoucí živé ploty oživující prostor (mochny, ořechoplodce, tavelníky)



Mnohokmenné muhovníky - solitérní keřové stromky



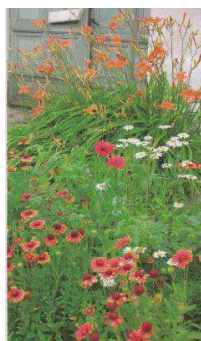
Záhony stinných trvalek, trvalky u odpočívadel



Hortenzie s jarmankami, podrostové kakosty a květinové záhony



Okrasné podrostové trávy a kapradiny



Venkovské květiny v předzahrádkách



Zasakovací pás (průlehy) zadržující vodu v území