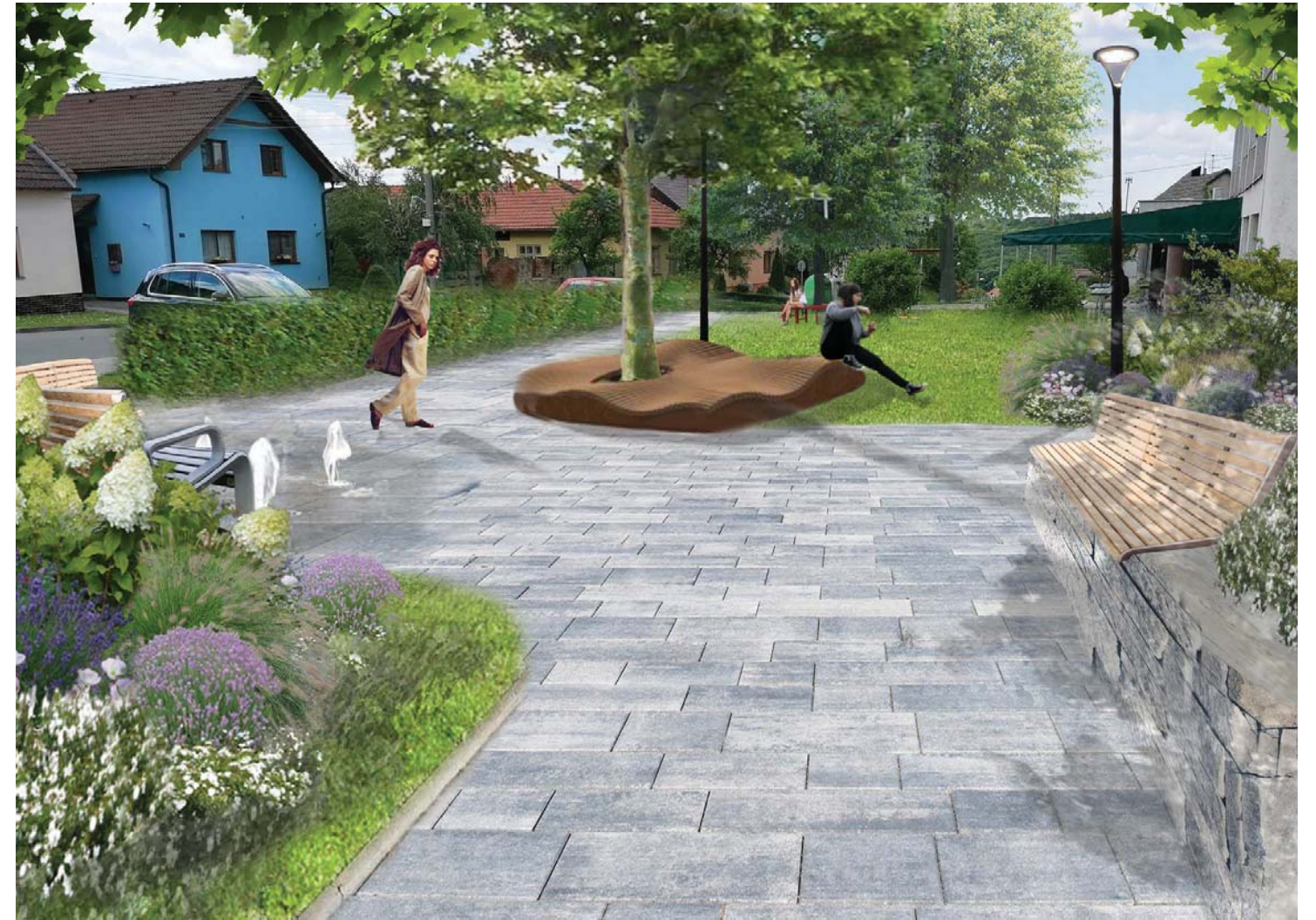


ÚZEMNÍ STUDIE REVITALIZACE VEŘEJNÝH PROSTRANSTVÍ V OBCI LHOTA



Landprojekt

Název:

**ÚZEMNÍ STUDIE REVITALIZACE VEŘEJNÝCH PROSTRANSTVÍ
V OBCI LHOTA****Pořizovatel:**

Magistrát města Zlína, oddělení prostorového plánování,
středisko územního plánování
Nám. Míru 12, 760 01 Zlín, IČO: 00283924, DIČ: CZ 00283924

Objednatel:

Obec Lhota
Lhota 265, 763 02 Zlín 4, IČO: 00568635, DIČ: CZ 00568635

Zpracovatel:

LANDPROJEKT S.R.O.
Amálie Škráškové 983, 686 03 Staré Město, IČO: 28822129, DIČ: CZ 28822129
Ing. Markéta Sprinzlová, Ph.D.
Autorizovaný krajinářský architekt, číslo autorizace 4831

Stupeň projektové dokumentace: Územní studie**Lokalizace stavby:** k.ú. Lhota u Zlína, 680982**Datum:** Únor 2023

IDENTIFIKAČNÍ ÚDAJE	1
ANALYTICKÁ ČÁST	3
ŠIRŠÍ VZTAHY	4
ŘEŠENÉ ÚZEMÍ	5
1 - NÁMĚSTÍ - STÁVAJÍCÍ SITUACE	6
2, 3 - PROSTOR PŘED OBCHODEM A ČÍTÁRNA - STÁVAJÍCÍ SITUACE	7
4 - TOČNA - STÁVAJÍCÍ SITUACE	8
PROBLÉMOVÁ MAPA	9
FOTODOKUMENTACE SOUČASNÉHO STAVU	10
NÁVRHOVÁ ČÁST	11
1 - NÁMĚSTÍ - NÁVRHOVÁ SITUACE	12
1 - NÁMĚSTÍ - NÁVRHOVÁ SITUACE SE SÍTĚMI	13
2 - PROSTOR PŘED OBCHODEM - NÁVRHOVÁ SITUACE	14
2 - PROSTOR PŘED OBCHODEM - NÁVRHOVÁ SITUACE SE SÍTĚMI ..	15
3 - ČÍTÁRNA - NÁVRHOVÁ SITUACE	16
3 - ČÍTÁRNA - NÁVRHOVÁ SITUACE SE SÍTĚMI	17
4 - TOČNA - NÁVRHOVÁ SITUACE SE SÍTĚMI	18
DOPRAVNÍ ŘEŠENÍ - NÁVRHOVÁ SITUACE	19
POVRCHY	20
MOBILIÁŘ	21
ZELEŇ	24
VIZUALIZACE - NÁMĚSTÍ	25
PRŮVODNÍ ZPRÁVA	26

ANALYTICKÁ ČÁST

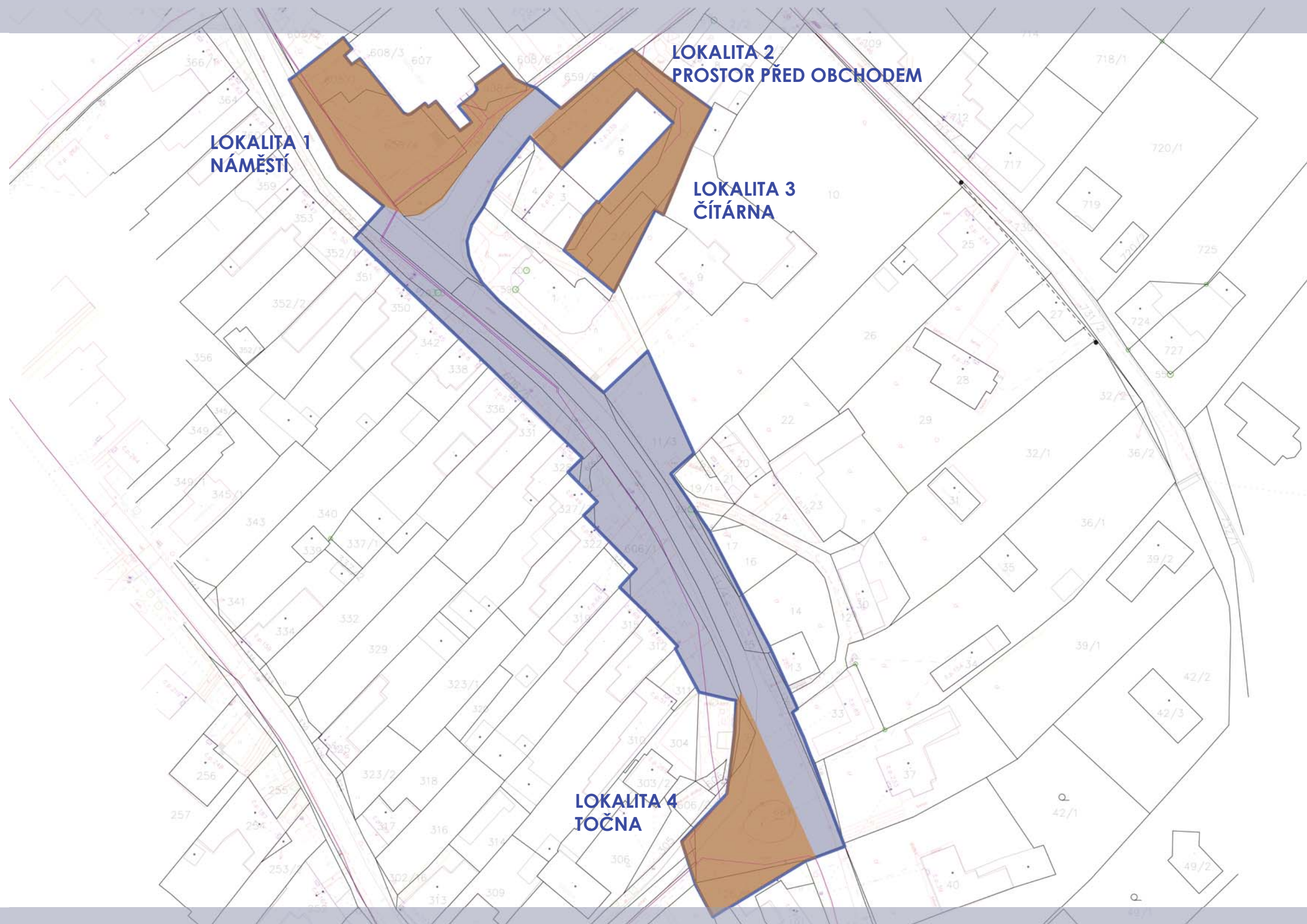


LOKALIZACE V RÁMCI ČR:



LEGENDA:

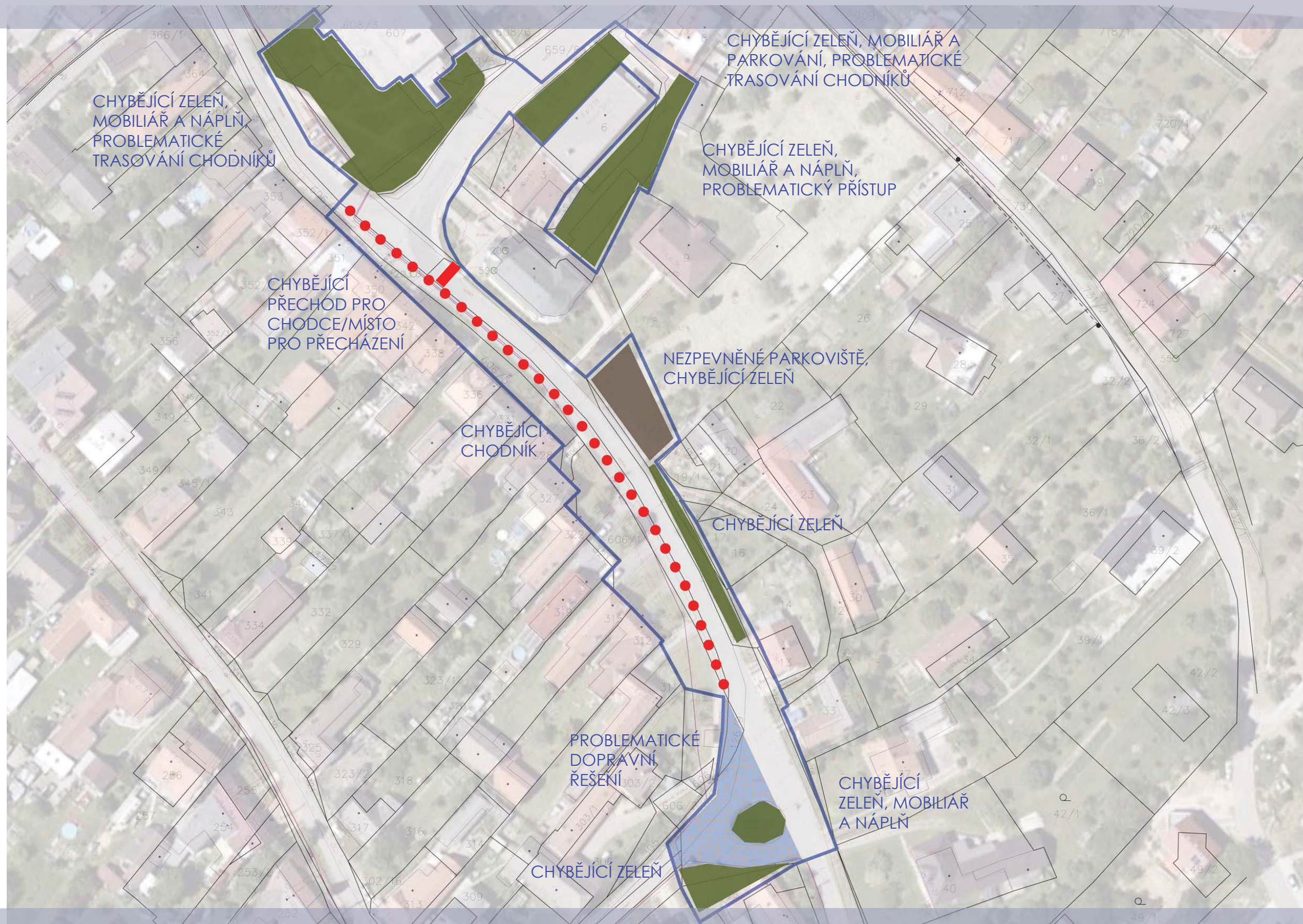
-  SILNICE III. TŘÍDY
-  MÍSTNÍ KOMUNIKACE
-  VÝZNAMNÁ BUDOVA
-  AUTOBUSOVÁ ZASTÁVKA











NEVHODNÉ TRASOVÁNÍ CHODNÍKŮ, CHYBĚJÍCÍ ZELEŇ, MOBILIÁŘ A NÁPLŇ - PLOCHY NA NÁMĚSTÍ



CHYBĚJÍCÍ VYUŽITÍ, NÁPLŇ, ZELEŇ A MOBILIÁŘ - PLOCHA ZA OBCHODEM



CHYBĚJÍCÍ ZELEŇ, MOBILIÁŘ A PARKOV., NEVHODNÉ UMÍSTĚNÍ KONT. - PLOCHA PŘED OBCHODEM



CHYBĚJÍCÍ VYUŽITÍ, NÁPLŇ, ZELEŇ A MOBILIÁŘ - PLOCHA TOČNY



CHYBĚJÍCÍ CHODNÍK

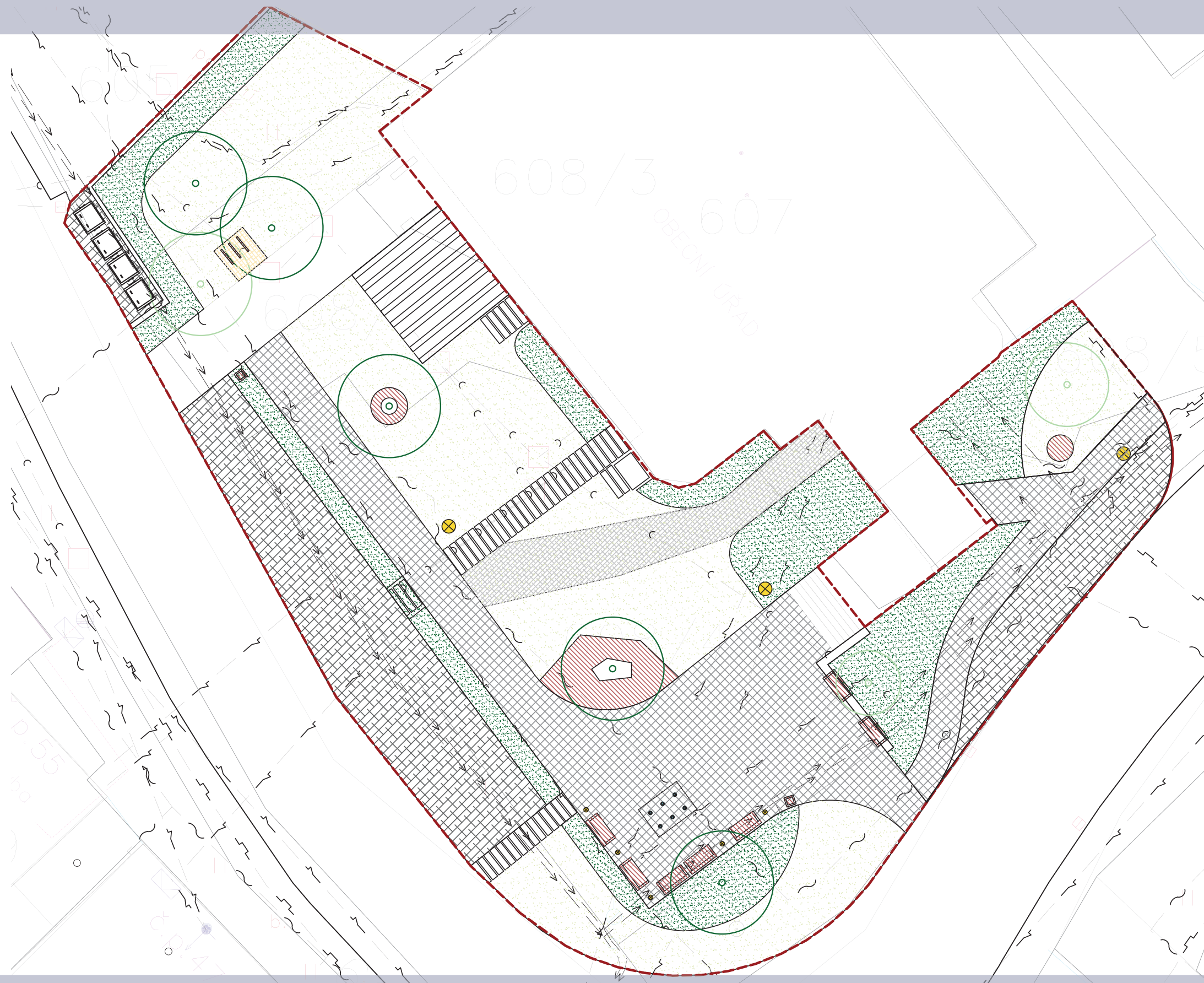


NEZPEVNĚNÉ PARKOVIŠTĚ



NÁVRHOVÁ ČÁST





LEGENDA

HRANICE ŘEŠENÉHO ÚZEMÍ

STROMY STÁVAJÍCÍ

STROMY NAVRŽENÉ

KEŘE NAVRŽENÉ

BETONOVÁ DLAŽBA

ŠTĚRKOVÝ TRÁVNÍK

TRÁVNÍK

ZASAKOVACÍ DLAŽBA PARKOVIŠTĚ

BETONOVÉ ŠLAPÁKY

NAVRŽENÉ PRVKY A MOBILIÁŘ

NAVRŽENÉ OSVĚTLENÍ

NAVRŽENÉ VODNÍ PRVKY

LEGENDA ZNAČEK ING. SÍTÍ A DALŠÍCH

VODOVOD

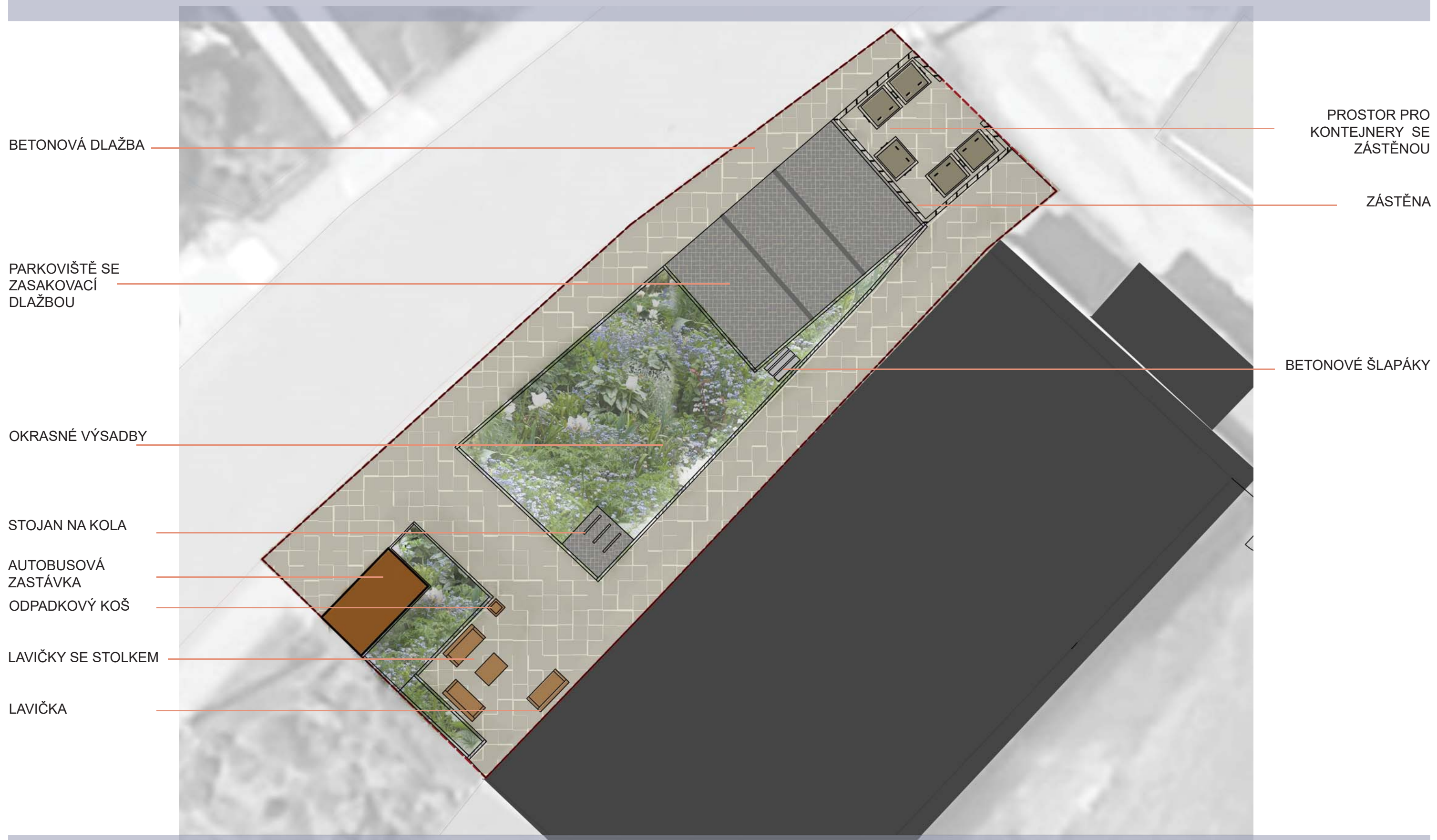
ELEKTRICKÉ VEDENÍ

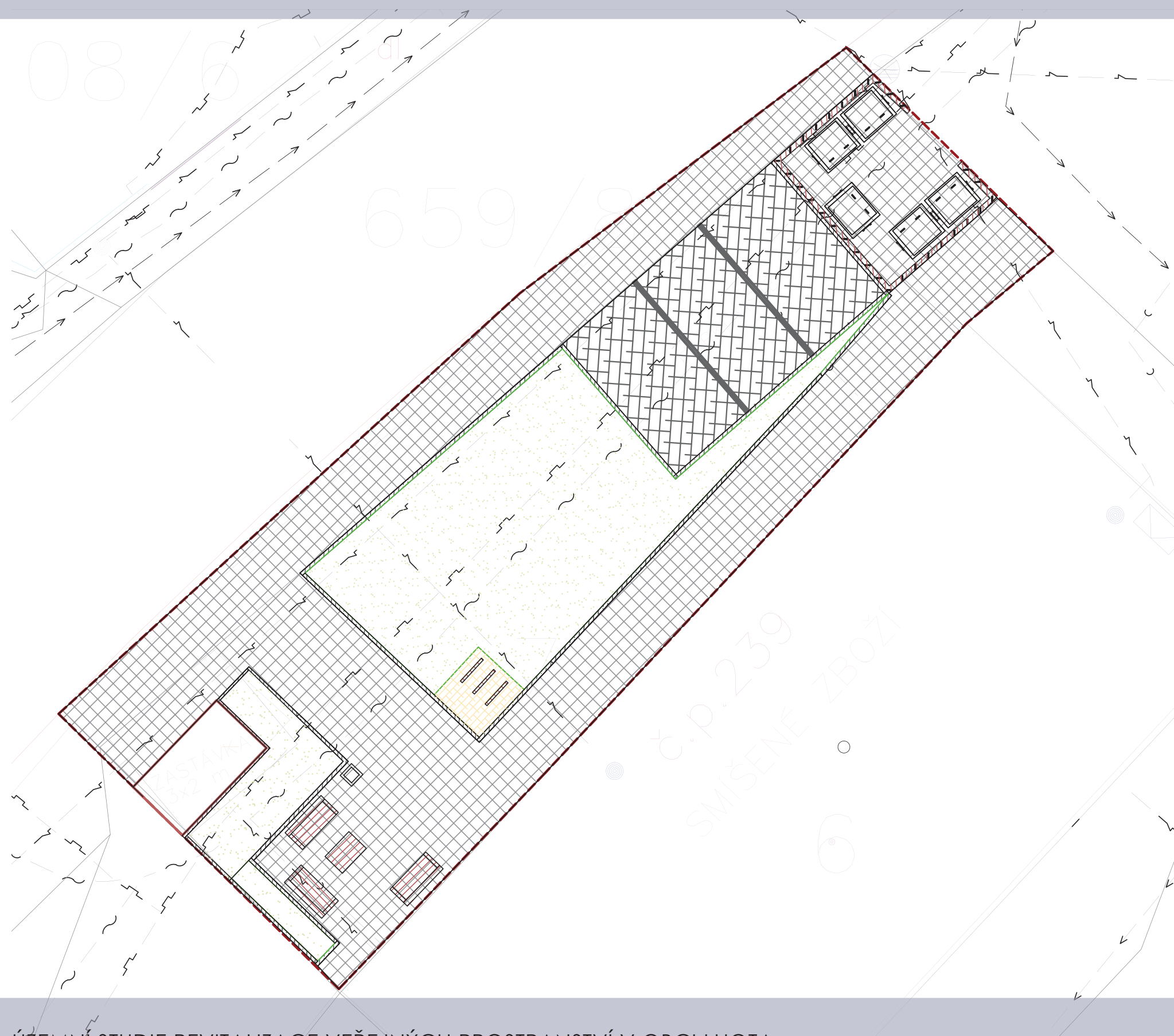
PLYNOVOD

KANALIZACE

SDĚLOVACÍ KABEL

POLOHA VEDENÍ ING. SÍTÍ JE POUZE ORIENTAČNÍ A NELZE JI POUŽÍT K ODMĚŘENÍ JEJICH POLOHY.
PŘESNÉ VYZNAČENÍ VŠECH SÍTÍ NA POVRCHU ZAJISTÍ INVESTOR PODLE PARAGRAFU 4 VYHL. Č. 10/74 Sb.
"O geodetických pracích ve výstavbě" PŘED ZAHÁJENÍM REALIZACE STAVBY.





LEGENDA

HRANICE ŘEŠENÉHO ÚZEMÍ



BETONOVÁ DLAŽBA



ZASAKOVACÍ DLAŽBA PARKOVIŠTĚ



TRÁVNÍK

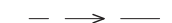


NAVRŽENÉ PRVKY A MOBILIÁŘ



LEGENDA ZNAČEK ING. SÍTÍ A DALŠÍCH

VODOVOD



ELEKTRICKÉ VEDEN



PLYNOVODÍ



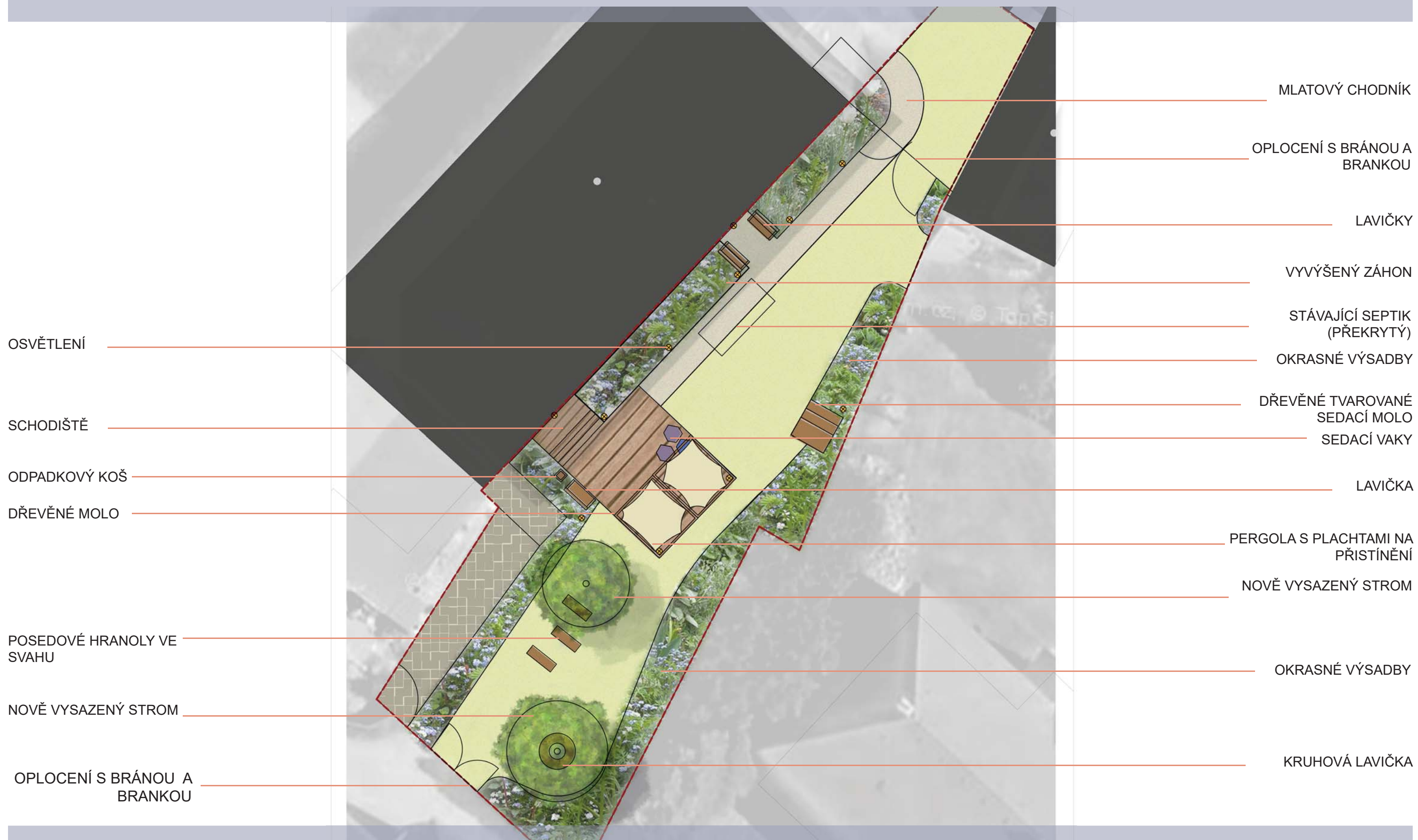
KANALIZACE

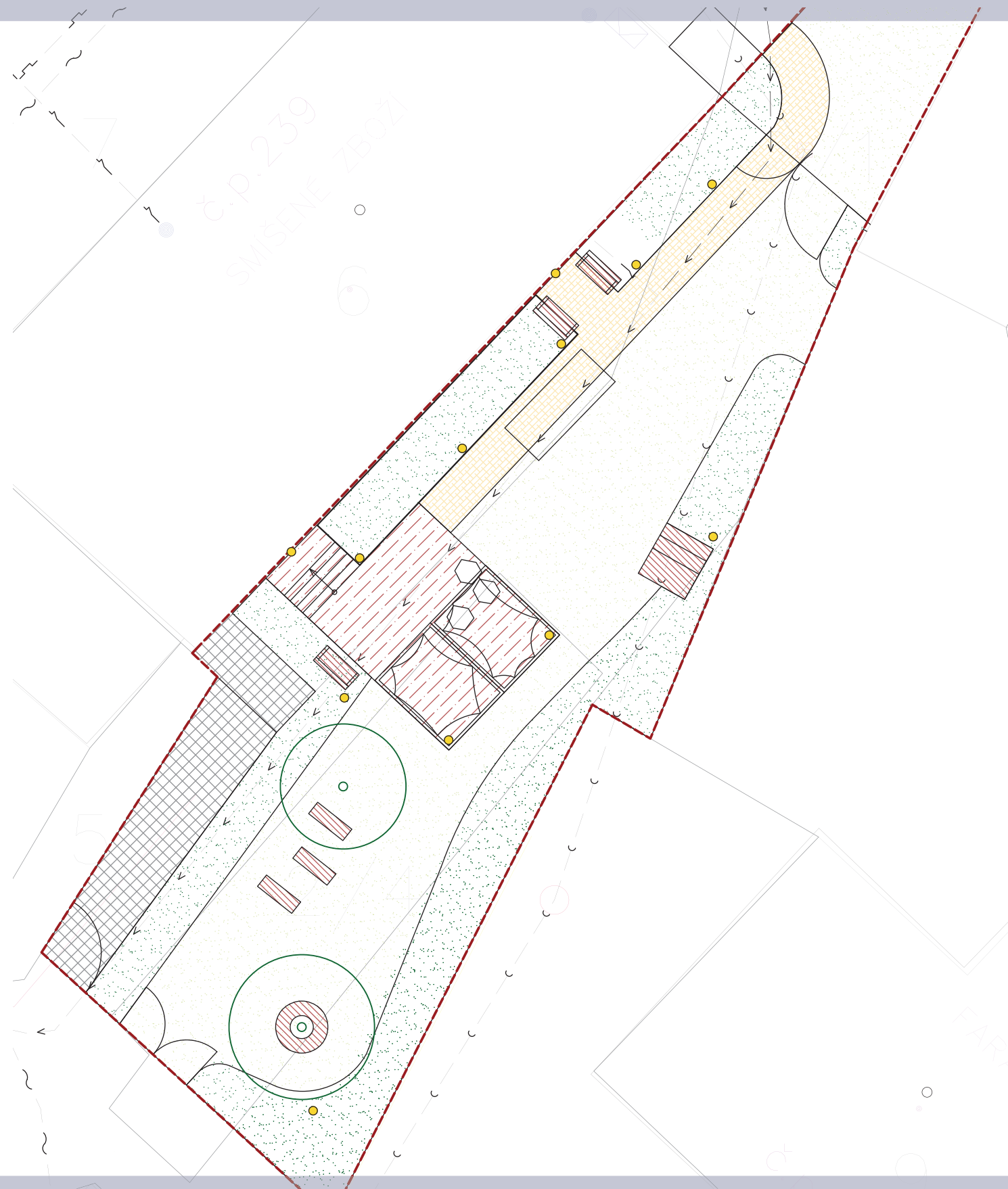


SDĚLOVACÍ KABEL



POLOHA VEDENÍ ING. SÍTÍ JE POUZE ORIENTAČNÍ A NELZE JI POUŽÍT K ODMĚŘENÍ JEJICH POLOHY.
PŘESNÉ VYZNAČENÍ VŠECH SÍTÍ NA POVRCHU ZAJISTÍ INVESTOR PODLE PARAGRAFU 4 VYHL. Č. 10/74 Sb.
"O geodetických pracích ve výstavbě" PŘED ZAHÁJENÍM REALIZACE STAVBY.





LEGENDA

HRANICE ŘEŠENÉHO ÚZEMÍ

STROMY STÁVAJÍCÍ

STROMY NAVRŽENÉ

KEŘE NAVRŽENÉ

BETONOVÁ DLAŽBA

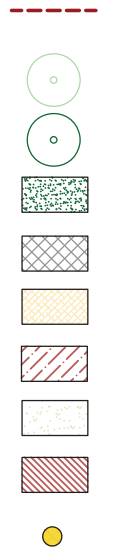
MECHANICKY ZPEVNĚNÉ KAMENIVO

DŘEVĚNÉ MOLO

TRÁVNÍK

NAVRŽENÉ PRVKY A MOBILIÁŘ

NAVRŽENÉ OSVĚTLENÍ



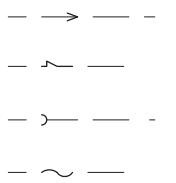
LEGENDA ZNAČEK ING. SÍTÍ A DALŠÍCH

VODOVOD

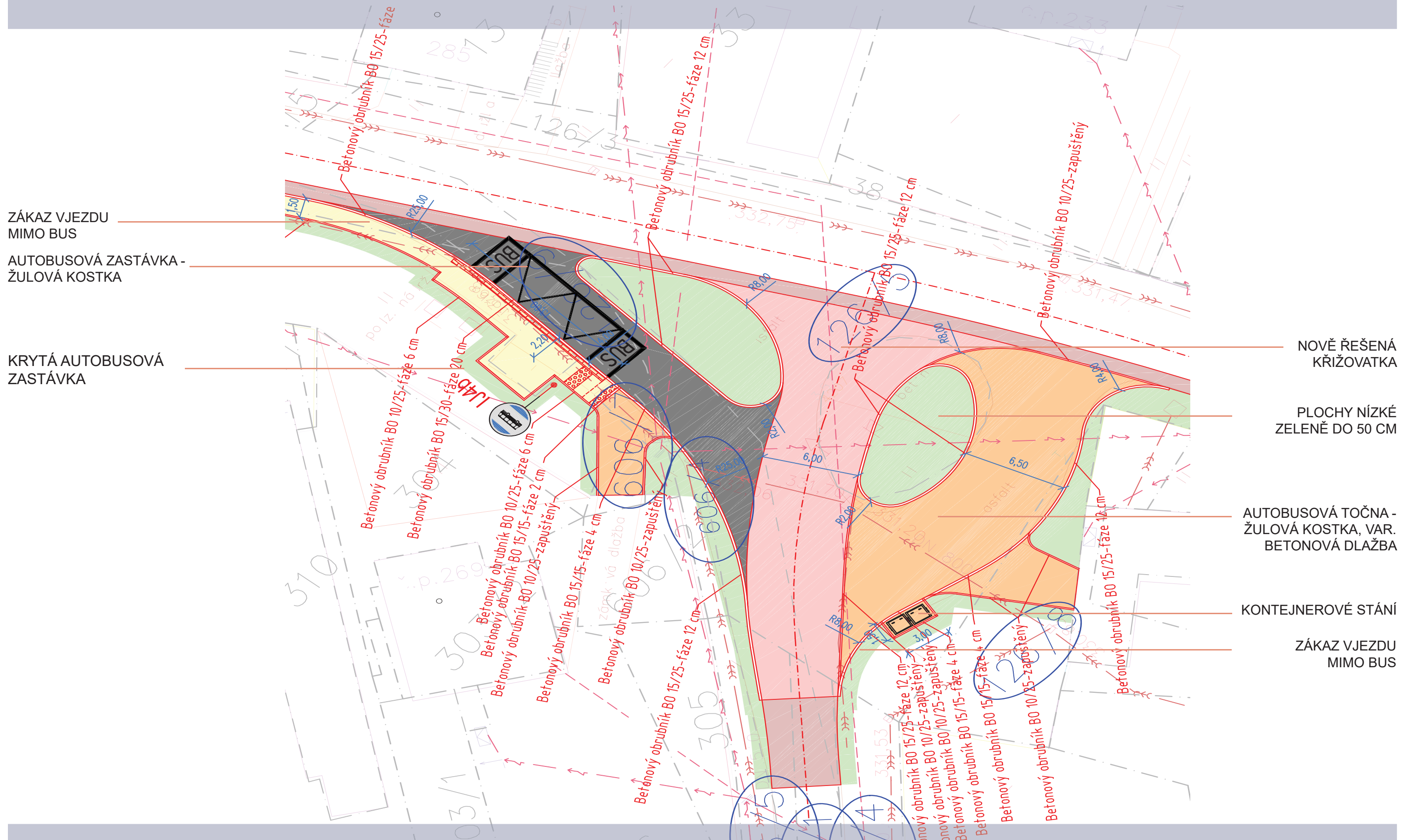
ELEKTRICKÉ VEDENÍ

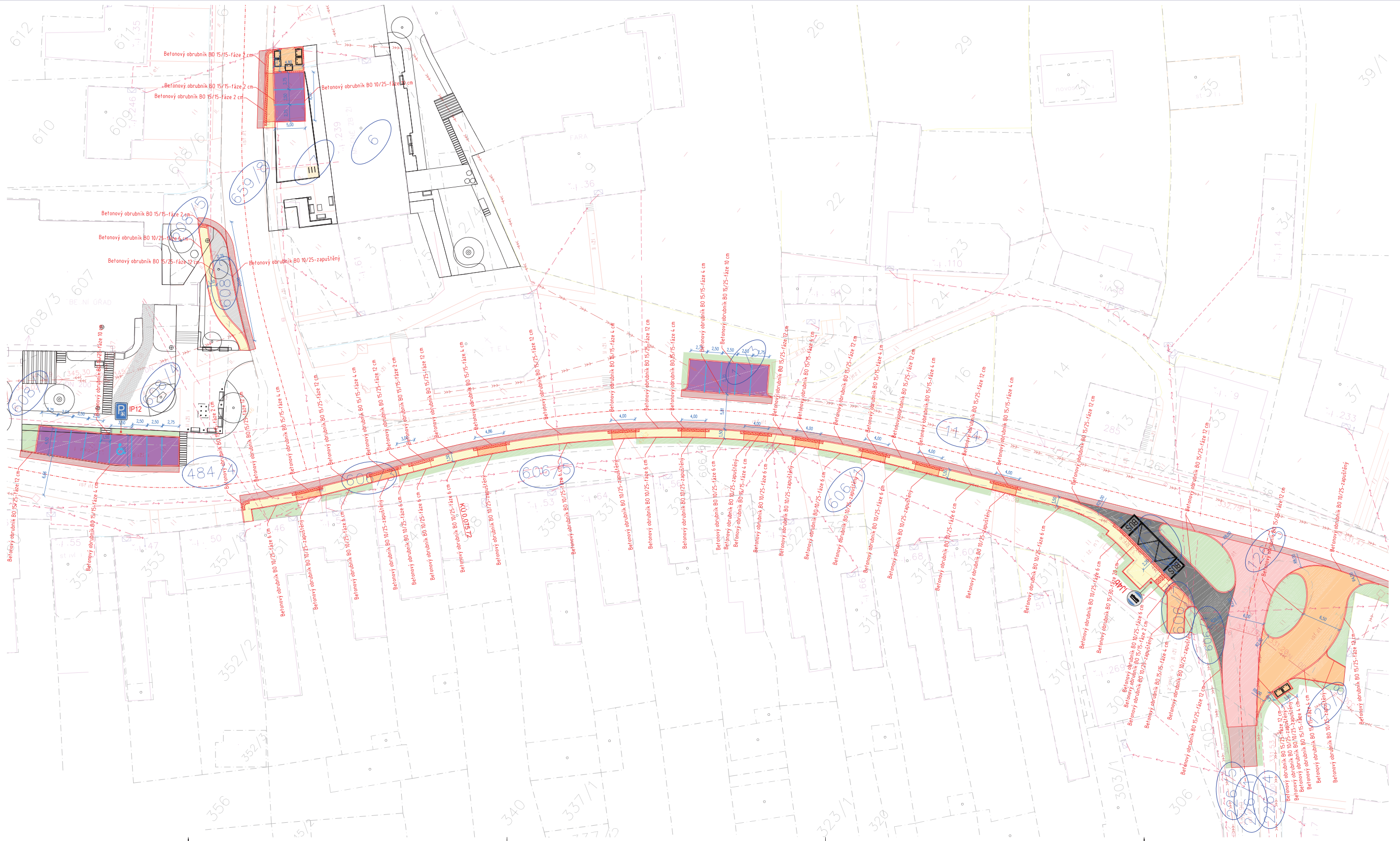
KANALIZACE

SDĚLOVACÍ KABEL



POLOHA VEDENÍ ING. SÍTÍ JE POUZE ORIENTAČNÍ A NELZE JI POUŽÍT K ODMĚŘENÍ JEJICH POLOHY.
PŘESNÉ VYZNAČENÍ VŠECH SÍTÍ NA POVRCHU ZAJISTÍ INVESTOR PODLE PARAGRAFU 4 VYHL. Č. 10/74 Sb.
"O geodetických pracích ve výstavbě" PŘED ZAHÁJENÍM REALIZACE STAVBY.





BETONOVÁ DLAŽBA



Betonová dlažba skládaná v pásech z kamenů různých šířek v šedém colormixu. Boční opěra je tvořena žulovým řezaným obrubníkem v šedé barvě, variantně betonových obrubníkem, šířka 5 cm.



Mechanicky zpevněné kamenivo tvoří polopropustný přírodní povrch z hutněných vrstev různých frakcí drceného kameniva a je pojízdným i pochodzím povrchem. Obruba bude tvořena žulovou kostkou s boční opěrou z betonu. Vyžaduje pravidelnou údržbu a dohutňování.



MZK



BETONOVÉ ŠLAPÁKY

Méně významné pěší tahy budou tvořeny betonovými šlapáky (např. betonový obrubník kladený na plochu). Jednotlivé nášlapy budou kladeny se spárou cca 5 cm. Variantně lze použít žulový obrubník.

ZASAKOVACÍ DLAŽBA



Zasakovací dlažba bude použita na parkoviště a odstavná stání). Spáry budou prosypány drceným kamenivem bez 0 frakce. Dlažba umožní zasakování dešťové vody v místě dopadu a omezí její odtok do kanalizace.



ŠTĚRKOVÝ TRÁVNÍK

Štěrkový trávník bude použit pro přístup k technickému zázemí pod obecním úřadem. Je tvořen vrstvami hutněného drceného kameniva s obrubou z ocelové pásnice, případně bez obruby. Svrchní vrstva je promíšena se zeminou a travním osivem. Podle mocnosti vrstev může být pochůzím i pojízdným povrchem. Štěrkový trávník je vhodné použít na plochách, kde je riziko vyšlapávání trávníku a jeho rozbahňování.



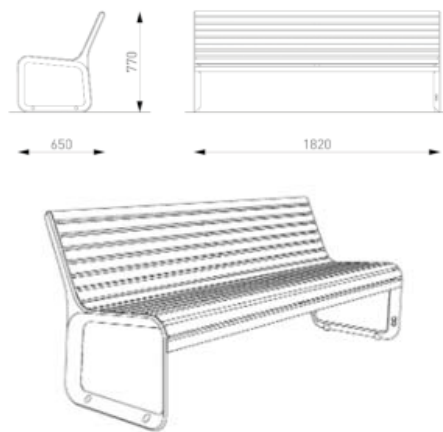
PARKOVÝ TRÁVNÍK

Trávník bude založen jako parkový s vyšší intenzitou údržby, aby vytvořil dostatečně hustý porost odolný proti občasnému sešlapávání a mohl sloužit zároveň jako pobytový trávník.

LAVIČKA - 1,2,3,4

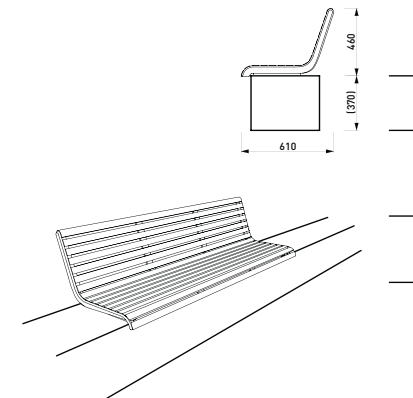


Parková lavička s opěradlem. Konstrukce z hliníkové slitiny, sedák i opěradlo z dřevěných lamel.
Barva a materiál: tropické dřevo kov - antracit RAL 7016



LAVIČKA NA ZÍDKU - 1,3

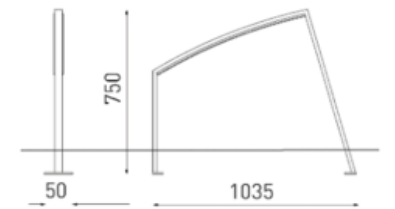
Parková lavička s opěradlem osazená na zídku. Konstrukce z hliníkové slitiny, sedák i opěradlo z dřevěných lamel.
Barva a materiál: tropické dřevo kov - antracit RAL 7016



STOJANY NA KOLA - 1,2,3



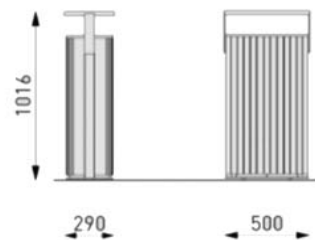
Jednoduchý stojan na jízdní kola. Zinková ocelová konstrukce s nástřikem práškového vypalovacího laku. V horní části pás z odolné gumy.
Barva: antracit RAL 7016



ODPADKOVÝ KOŠ - 1,2,3,4



Odpadkový koš 45 l se stříškou a dvířky. Plášť z ocelového pozinkovaného plechu s vypalovacím lakem, uzamykatelná dvířka z tropického dřeva, vložená nádoba z pozink. plechu.
Barva a materiál: tropické dřevo, kov - antracit RAL 7016

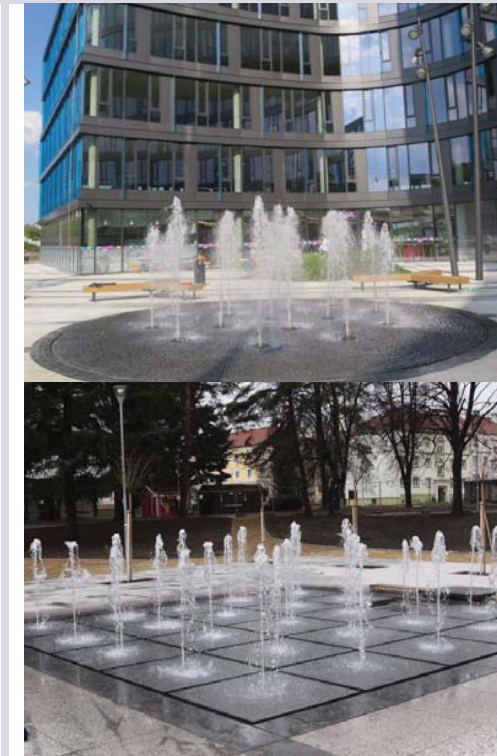


DŘEVĚNÉ MOLO - 1,3



Molo bude osazeno na dřevěném roštu, kotveno trny do betonových patek. Profilované krycí desky budou umístěny se spárou a bude použit nerezový spojovací materiál.
Barva a materiál: dřevo - dub (akát)

VODNÍ PRVEK - 1



Vodní prvek s uzavřeným vodním cyklem s vodními stříky v dlažbě.

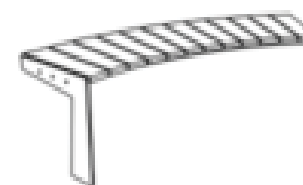
PERGOLA - 1,3

Rámová kovová nebo dřevěná pergola s rastroem. Kotvena na trny do betonových patek. Barva a materiál: dřevo - dub (akát) variantně kov - antracit RAL 7016



KRUHOVÁ LAVICE - 1,3

Kulatá lavice bez opěradla kolem stromu s dostatečným otvorem pro strom. Průměr 150 - 200 cm. Barva a materiál: kov - antracit RAL 7016, dřevo - dub (akát)



PROFILOVANÉ MOLO - 3

Mola budou nepravidelně tvarována a prolamována tak, aby umožnila různé zůsoby sezení a ležení. Budou osazena na dřevěném roštu, kotvena trny do betonových patek. Profilované krycí desky budou umístěny se spárou a bude použit nerezový spojovací materiál. Barva a materiál: dřevo - dub (akát)



OPLOCENÍ - 3

Jednoduché oplocení, které uzavře areál čítárny. Průhledné pro zvýšení bezpečnosti, bez příčných prvků (ochrana proti přejezení). S bránami na obou stranách. Barva a materiál: RAL 7016, kov - corten nebo antracit



VYVÝŠENÝ ZÁHON - 3

Vyvýšený záhon pro výsadbu rostlin z kovu (var. dřeva) se sedacími prvky. Barva a materiál: kov - corten nebo antracit RAL 7016



SEDACÍ VAKY - 3

Barevné sedací vaky k zapůjčení v knihovně. Uchovávat v interiéru. Barva a materiál: technická tkanina s výplní, různobarevné



STÍNÍCÍ PLACHTA - 3



Plachta z přírodního materiálu kotvená v rozích rámové pergoly.
Barva a materiál: tvrdé dřevo dub/akát, přírodní barva



HRANOLY VE SVAHU - 3



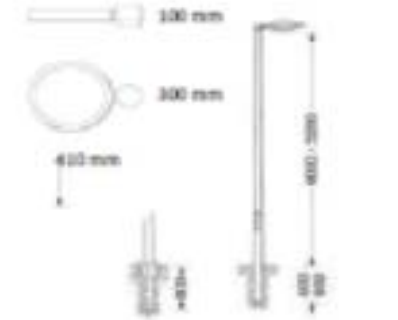
Jednoduché posedové hranoly z tvrdého dřeva.
Rozměry: cca 40 x 40 cm.
Barva a materiál: tvrdé dřevo dub/akát



VEŘEJNÉ OSVĚTLENÍ - 1, 3



Veřejné osvětlení s jednoduchou kruhovou lampou a hladkým průběžným sloupem. Osvětlení pouze dolů s malým rozptylem. Konstrukce z hliníku a nerezové oceli s matnou povrchovou úpravou a sklem se speciální úpravou proti oslnění.
Barva: antracit RAL 7016



DOPLŇKOVÁ SVÍTIDLA - 1,3



Doplňkové osvětlení do dlažby nebo závěsné s malou svítivostí. Konstrukce z hliníku a nerezové oceli s matnou povrchovou úpravou a sklem se speciální úpravou proti oslnění.
Barva: antracit RAL 7016, variantně nerez.



AUTOBUSOVÁ ZASTÁVKA - 2, 4



Jednoduchá autobusová zastávka v kombinaci kovu a dřeva. Minimálně jedna uzavřená strana, plná (případně zelená) střecha a integrované lavice na sezení.
Barva a materiál: tvrdé dřevo dub/akát
kov antracit RAL 7016



KONTEJNEROVÉ STÁNÍ - 1,2,4



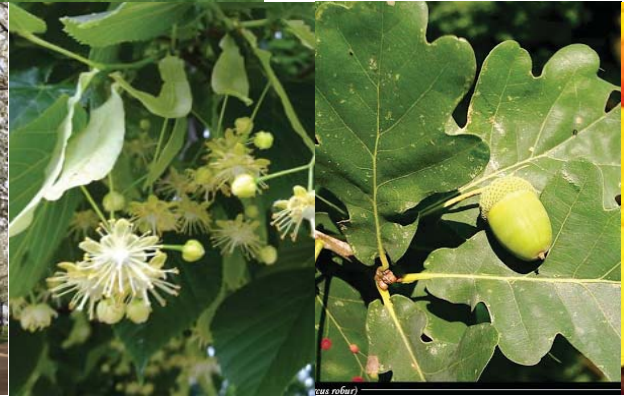
Stání pro kontejnery v kombinaci kovu a dřeva, která bude charakterem a materiálem odpovídat autobusové zastávce.
Barva a materiál: tvrdé dřevo dub/akát
kov antracit RAL 7016



STROMY



Stromy tvoří základní kostru parku a určují jeho hlavní charakter. Budou použity ve formě solitér, skupin, porostů a alejí. Navrženy jsou především listnaté domácí druhy dřevin - lípy, javory, duby, neplodící kultivary třešní atd., nedoporučuje se použití kulovitých, sloupovitých ani výrazně barevných kultivarů. Důraz je kladen na přirozený charakter a krásu dřevin.



KEŘE



Keře budou použity ojedinele ve formě solitér, ale především jako skupiny keřové nebo smíšené. Navrženy jsou listnaté a stálezelené kvetoucí druhy keřů ve vhodné směsi tak, aby podtrhly a doplnily charakter místa.

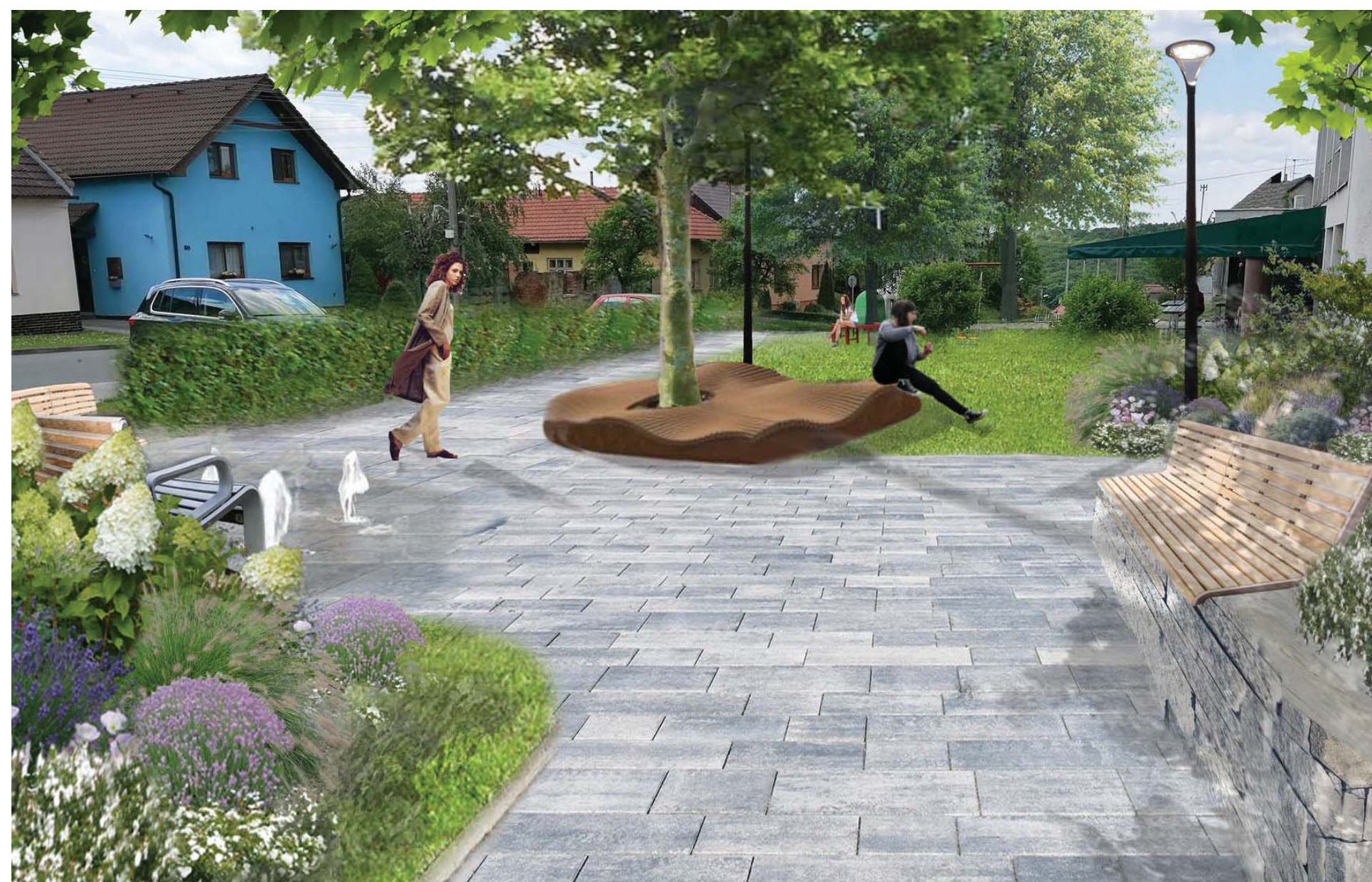


KVETOUcí ZÁHONY



Navrženy jsou smíšené záhony listnatých a stálezelených keřů a trvalek kvetoucí po celý rok. Využity budou výsadby s vysokou mírou autoregulace tak, aby byly sníženy náklady na údržbu a péči.





Studie navrhuje koncepční kompoziční, provozní, prostorové a materiálové řešení území. Hlavní myšlenkou je regenerace řešeného území jako centra obce (náměstí a prostor před obchodem) a také místa pro rekreaci a setkávání různých věkových skupin občanů i návštěvníků (čítárna). Současně řeší také vymezení parkovacích ploch v centru obce, úpravu točny autobusu a zřízení chodníku podél silnice k točně a zastávce. Studie současně klade důraz na zachování a posílení ekologické hodnoty, zlepšení funkčnosti a posílení estetické hodnoty místa. V neposlední řadě je cílem zlepšení možnosti využití prostoru, zjednodušení provozu, vytvoření náplně a posílení veřejného dohledu nad územím.

Stávající stav

Náměstí je v současné době tvořeno volným travnatým prostorem se sítí přímých dlážděných širokých chodníků, s několika stromy a zastaralým mobiliářem - lavičkou a několika dětskými prvky. Jeho součástí je také parkoviště a předzahrádka restaurace s pergolou. Zpevněné plochy jsou ve špatném stavu.

Prostor před obchodem je opět členěn sítí chodníků v trávníku, je zde umístěna zastávka, kontejnerové stání a několik prvků mobiliáře.

Prostor čítárny je v současné době nevyužívaná travnatá plocha.

Točna autobusu je tvořena objízdovým ostrůvkem. Dopravně je místo velmi problematické. Na ostrůvku je pumpa a studna, kontejnerové stání a menší strom.

Návrh

Celkový návrh vychází z potřeby sjednotit a propojit jednotlivé části centra obce, umožnit pěší průchod a vytvořit místa s vysokou estetickou kvalitou, která budou poskytovat prostor pro trávení volného času. Návrh zajišťuje pohodlný průchod územím a propojení jednotlivých ploch. Řešení je doplněno mobiliářem tak, aby nabízelo různé vhodné možnosti trávení volného času. Celkové řešení je doplněno zelení, jak stromy, tak kvetoucími záhony v exponovaných místech a parkovacími plochami.

1 Náměstí je navrženo jako centrální pobytový prostor s vyváženým podílem zpevněných a zelených ploch. Zpevněné plochy jsou upraveny a přetvarovány tak, aby byl zajištěn pohodlný průchod, vytvořen dostatečný prostor pro shromažďování a aby vznikla souvislá zelená plocha. Pochozí povrch je tvořen betonovou dlažbou s obrubou ze žulového (variantně betonového) obrubníku. Schodiště je opraveno. Parkoviště je upraveno a mírně rozšířeno. Je tvořeno ze zasakovací dlažby stejně jako prostor pro kontejnery. Příjezd k technickému zázemí umístěnému pod obecním úřadem je zajištěn pomocí šterkového trávníku. Méně významné prostupy jsou řešeny pomocí betonových (kamenných) šlapáků. Pro vyrovnání terénního rozdílu v návaznosti na schodiště je navržena kamenná (betonová) zídka, na které jsou umístěny lavičky na sezení. Dominantu zpevněné plochy tvoří vodní prvek -

vodní stříky v dlažbě. Celý prostor je doplněn mobiliářem - lavičky, odpadkové koše, stojany na kola, osvětlení, dřevěné pobytové molo a kruhová lavice pod stromem a rámován zelení. Je zde navrženo několik soliterních listnatých stromů, prostor je oživen kvetoucími záhony a parkoviště je odděleno tvarovaným živým plotem.

2 Prostor před obchodem je navrženo jako jednoduchý provozní prostor. Nově jsou zde umístěna 3 parkovací stání ze zasakovací dlažby a místo pro kontejnery s krytím v kombinaci dřeva a kovu. Autobusová zastávka je nově osazena dál od silnice, nově je provedena v kombinaci dřeva a kovu. V předprostoru před vstupem do obchodu jsou osazeny lavičky se stolkem a samostatná lavička, odpadkový koš a stojan na kola. Celý prostor je doplněn kvetoucími záhony s několika vzrůstněji soliterními keři.

3 Čítárna je navržena jako relaxační pobytový chráněný prostor. Může sloužit jako čítárna, prostor pro relaxaci a odpočinek, případně jako zázemí pro pořádání akcí a oslav. Z obou stran je prostor uzavřen průhledným plotem s bránou, počítá se s jeho uzavřením na noc. Ze severní strany je prostor zpřístupněn mlatovým chodníkem s obrubou ze žulové kostky. Centrální pobytový prostor tvoří dřevěné molo s jednoduchou trámovou pergolou, na kterou může být umístěna sluneční plachta. S budovou je prostor propojený schodištěm a novým vstupem ze zadní strany budovy. Podél budovy je umístěn vyvýšený záhon z cortenu (variantně z betonu nebo kamene). Celý prostor je doplněn mobiliářem - lavičky, osvětlení, tvarované dřevěné molo a sedací hranoly ve svahu a rámován zelení. Jsou zde navrženy dva soliterní listnaté stromy a prostor je oživen kvetoucími záhony.

4 Točna je navržena především s ohledem na bezpečnost a plynulost provozu. Vzhledem k charakteru plochy a nutnosti zachovat rozhledové trojúhelníky není možné umístit zde (mimo autobusovou zastávku) žádný mobiliář ani vyšší zeleň. Nově vzniklé ostrůvky budou zatravněny, případně osazeny nízkou záhonovou výsadbou. Plocha autobusové zastávky a točny autobusu bude opticky oddělena použitím odlišného povrchu (např. žulové kostky).