

Koncept koordinace aktivit spojených s prezentací architektury města Zlína – analytická část

**Koncept
koordinace
aktivit spojených
s prezentací
architektury
města Zlína —
analytická část**

Zadavatel:

statuární město Zlín

náměstí Míru 12

760 01 Zlín

Autor:

ONplan lab, s. r. o.

Karmelitská 18/379

118 00 Praha 1 Malá Strana

www.onplanlab.com

Zpracovatelský tým ONplan lab

MgA. Olga Škochová Bláhová

Ing. Mgr. Markéta Čiháková

Ing. Simona Velechovská

Ing. František Zelenka

Realizační tým za statutární město Zlín

Ing. Eva Ryndová,
vedoucí Odboru Kultury a památkové péče

Ing. Veronika Mikelová,
koordinátorka projektu na straně objednatele

Obsah

| | | |
|----------|---|-----------|
| 1 | Tematické okruhy prezentace architektonického kulturního dědictví ve Zlíně | 9 |
| 1.1 | Období do konce 19. století | 12 |
| 1.2 | Bařovský Zlín | 14 |
| 1.3 | Mezi roky 1945 až 1989 | 16 |
| 1.4 | 90. léta až současnost | 18 |
| 2 | Příklady dobré praxe | 21 |
| 2.1 | Centrum architektury a městského plánování (Praha) | 24 |
| 2.2 | Winternitzova vila | 26 |
| 2.3 | Dům Karla Hubáčka | 28 |
| 2.4 | Studijní a dokumentační centrum Norbertov | 30 |
| 2.5 | Vila Tugendhat | 32 |
| | Seznam obrázků | 36 |
| | Seznam tabulek | 37 |
| | Zdroje | 38 |

1 Tematické okruhy prezentace architektonického kulturního dědictví ve Zlíně

V této kapitole jsou představena možná témata prezentace architektury ve Zlíně. Kromě rešerše byla témata probírána i na setkání pracovní skupiny s aktéry. Témata jsou představena chronologicky a jsou rozdělena do čtyřech úseků: Období do konce 19. století, Bařovský Zlín, Mezi roky 1945 až 1989 a 90. léta až současnost. Ve všech těchto podkapitolách jsou uvedeny příklady objektů, které reprezentují konkrétní okruhy. Zároveň jsou cíleně vybírány objekty, které mají kulturní využití, sídlí v nich aktéři, podílející se na prezentaci architektury města Zlína nebo jsou ve vlastnictví města a mají tak potenciál se na prezentaci architektury podílet.

Všechna období jsou v úvodu krátce popsána a v závěru jsou shrnuty možné tematické okruhy, které do období patří. Objekty nejsou popsány detailně, popis je zaměřen na to, čím jsou stavby výjimečné a jak jsou využívány. Zdrojem je archiweb, stránky statutárního města Zlína, památkový katalog NPÚ a v neposlední řadě Zlínský architektonický manuál (ZAM), který nabízí mj. procházky po zlínské architektuře po tematických okruzích.

1.1 Období do konce 19. století

Úvod

Z období do konce 19. století ve Zlíně nenajdeme takové množství staveb vzhledem k tomu, že hlavní rozvoj města probíhal až v 1. polovině 20. století a je neodmyslitelně spojený s firmou Baťa. Pro tuto kapitolu byly příklady vybrány tak, aby představovaly historické objekty, které jsou stále živé a mají alespoň částečně kulturní náplň (zámek a měšťanská škola, resp. Klub 204). V případě záložny se jedná o příklad, kdy byla zachována pouze fasáda a místo zbytku objektu byl v nulových letech 21. století vybudován obchodní dům Zlaté jablko. (Podrobnější popis obchodního domu Zlaté jablko viz kapitola 1.4.)

Zámek

Na místě zámku (Obrázek 1) stávala původně gotická tvrz, o které existují záznamy již z konce 15. století. V průběhu staletí procházelo toto sídlo různými změnami, významnou z nich byla stavba nového křídla nad zbořeným severním traktem, probíhající od 70. let 18. století. Z této doby pochází současná klasicistní (částečně barokní) podoba zámku. Na začátku 20. století proběhly ještě úpravy pod taktovkou Leopolda Bauera a v roce 1935 proběhly baťovské úpravy. Zámek v roce 1929 koupilo město Zlín a byl otevřen veřejnosti. V zámku je v současnosti Galerie Václava Chada, kulturní a kreativní centrum Živý Zlín a prostory pro akce a výstavy (Zámek, nedatováno).



Obrázek 1 Zámek Zlín I, zdroj: (Zámek, nedatováno)

Měšťanská škola (klub 204)

Měšťanská škola (Obrázek 2) byla postavena podle návrhu architekta Dominika Feye z roku 1896. Jde o budovu v neoklasicistním stylu: dvoupatrový objekt se zastřešeným atriem. Po přestěhování školy v roce 1935 sloužila budova různým účelům. Dnes je využívána Klubem 204 jako místo setkávání neziskových organizací a centrum alternativní kultury. Od roku 2015 je součástí přístavba s kavárnou/restaurací (Měšťanská škola - Zlínský klub 204, nedatováno).



Obrázek 2 Měšťanská škola, zdroj: (Měšťanská škola - Zlínský klub 204, nedatováno)

Záložna

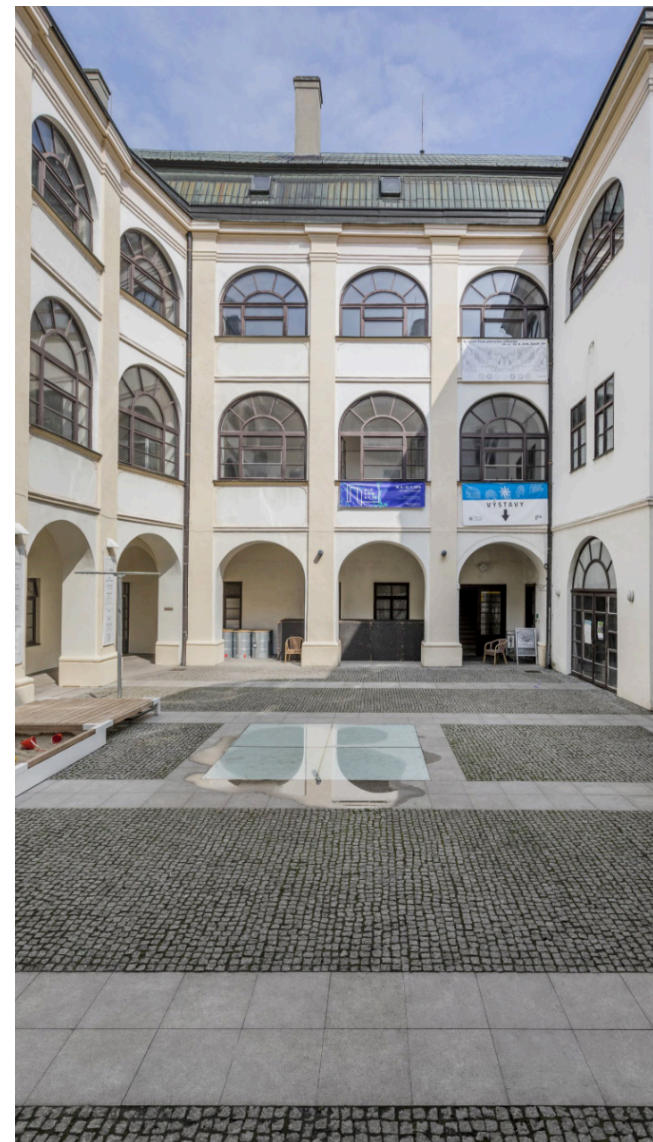
Autorem záložny (Obrázek 3) je, stejně jako v případě Měšťanské školy, Dominik Fey. Druhá část záložny byla dokončena v neorenesančním stylu roce v roce 1896. (První část byla dokončena v roce 1892 podle návrhu architekta Josefa Drahoše.) V současnosti stojí jen originální fasáda, která byla zakonzervována, původní domy byly asanovány. Dnes na místě záložny stojí obchodní dům Zlaté jablko, viz dále (záložna, nedatováno).



Obrázek 3 Záložna (Zlaté jablko), zdroj: (Libiger, 2017)

Závěr

Ve Zlíně je řada dalších objektů z tohoto období, jako např. kostel sv. Filipa a Jakuba nebo zámek Lešná. Vzhledem k vývoji města především v 1. polovině 20. století ale objektů není takové množství a toto období vývoje Zlína není z pohledu prezentace architektury tolik nosné, jako např. modernistická výstavba spojená s firmou Baťa. Tento tématický okruh by mohl být pojmenován jako např. „Předbaťovský Zlín“. Jeho výhodou je, že je jasně oddělitelný od výstavby, spojené s tímto obuvnickým gigantom. (Narozdíl např. od výstavby z 1. poloviny 20. století, která s firmou Baťa nesouvisí.) Nicméně objektů, které by do tohoto tématu bylo možné zařadit je velmi málo. Navíc při bližším pohledu zjišťujeme, že i např. zámek (Obrázek 4) prošel v roce 1935 baťovskými úpravami.



Obrázek 4 Zámek Zlín II, zdroj: (Zámek, nedatováno)

1.2 Bařovský Zlín

Úvod

Období 1. poloviny 20. století je spojeno s dynamickým rozvojem města, mezi lety 1910 a 1938 se počet obyvatel města zdesetinásobil. Podoba města se zásadně mění. Od roku 1923 je starostou Tomáš Bařa a jeho obuvnická firma je hlavní motorem rozvoje a výstavby ve Zlíně. Důsledným použitím standardizovaných konstrukčních modulů vzniká jednotný vizuální styl, charakteristický pro téměř celé město. Bařovská éra zhmotňuje urbanistické a architektonické ideje, propojuje bydlení, práci, vzdělání, ale i volný čas a do jisté míry i určuje životní styl obyvatel (Bařovská architektura, nedatováno).

Význam tohoto období lze jen těžko v rozsahu tohoto dokumentu dostatečně zdůraznit a komplexně pojmout. Oproti období, přecházejícímu 20. století, je zde objektů značné množství: od továrních komplexů, administrativních budov, ubytoven až po stovky bařovských domků. V této rešerši jsou opět především objekty, které mají alespoň částečně kulturní využití nebo v nich sídlí aktéři, kteří jsou aktivní v oblasti prezentace architektury.

Filmové ateliéry

Filmové ateliéry a laboratoře z let 1935 až 1936 (Obrázek 5) se nachází v Kudlově cca 2,5 km od Zlína. Autorem je Vladimír Karfík. Objekt se skládá se z administrativní části a přímo z ateliéru. Objekt byl poškozen požárem v roce 1944 i při osvobozování na konci druhé světové války o rok později. Původně malé ateliéry se následně rozrostly (Další dostavbu předstávají např. filmové laboratoře z let 1948 až 1951.) na komplex, kde dodnes probíhá filmová produkce (Filmový ateliér na Kudlově, nedatováno).



Obrázek 5 Areál zlínských filmových ateliérů, zdroj: (Filmové ateliéry, nedatováno)

Bařovské domky

Bařovské domky jsou jedním z hlavních fenoménů města, jsou k nalezení ve čtvrtích Letná, Zálešná, Lesní čtvrť a další. Domů pro zaměstnance firmy Bařa bylo postaveno až 2000. Šlo o systematický a propracovaný proces výstavby, díky kterému bylo bydlení cenově dostupné, ale zároveň architektonicky a urbanisticky kvalitní. Domky se postupně vyvíjely a měly několik variant od čtyřdomku, dvojdomku a jednodomku až po individualizované vily, typicky pro management Bařovských závodů (např. vila Dominika Čipery nebo vila Františka Maloty). V jednom z bařovských domků sídlí Infopoint bařovského bydlení (Obrázek 6), který každý pátek nabízí komentované prohlídky, věnující se tématu bařovského bydlení (Bařovské bydlení I, nedatováno).



Obrázek 6 Infopoint bařovského bydlení, zdroj: ONplan, 2025

Gahurův prospekt

Gahurův prospekt (Obrázek 7) je příkladem zónově plánovaného městského členění. Autorem je František Lýdie Gahura. Sloužil především k odpočinku dělníků z přilehlých továren a ubytoven. V roce 2013 byla realizována revitalizace, autory jsou Jitka Ressová, Hana Maršíková a Jan Pavézka z ellement architects. V blízkosti prospektu se nachází zmiňovaný Infopoint Baťovského bydlení, Památník Tomáš Bati a další důležité instituce (Revitalizace Gahurova prospektu, 2014).



Obrázek 7 Gahurův prospekt, zdroj: (Revitalizace Gahurova prospektu, 2014)

Památník Tomáše Bati

Památník Tomáše Bati (Obrázek 8) uzavírá Gahurův prospekt a byl dokončen v roce 1933. Jedná se o třípodlažní průhlednou halu. Je v ní demonstrována variabilita používaného konstrukčního systému, železobetonový skelet nemá žádnou vyzdívkou, v budově nejsou vůbec použity cihly. Památník byl poškozen bombardováním Zlína v roce 1944 a dále pak poválečnou přestavbou na Dům umění. Obnova proběhla v roce 2016 až 2019. Památník má dodatečné zázemí v sousedních Studijních ústavech (Památník Tomáše Bati, nedatováno).



Obrázek 8 Památník Tomáše Bati zdroj: (Památník Tomáše Bati, nedatováno)

Závěr

Téma Baťovského Zlína je samo o sobě tak obsáhlé, že je možné dále členit na další dílčí témata např. na **baťovské bydlení**, průmyslové a občasně stavby. Baťovské bydlení je možné dále členit na „rodinné“ dvojdomky, čtyřdomky apod. (V jednom z takových domů je Infopoint baťovského bydlení, Na Zálešné je zase domek v majetku města, který zatím využit není.), dále na internáty a svobodárny, a v neposlední řadě individualizované vily pro management organizace, jakou je např. vila Dominika Čipery. (Pro tuto vilu plánuje využití Zlínský kraj.)

Dalším tématem, jehož vznik je spojen s Baťou jsou **filmové ateliéry**, které byly ale dále rozvíjeny až po druhé světové válce. Paralelně samozřejmě vzniká řada budov, které nemají tak silné napojení na obuvnický průmysl. Zlínský architektonický manuál má pro tyto objekty vyčleněnou samostatnou stezku s názvem **Nabaťovský Zlín**.

1.3 Mezi roky 1945 až 1989

Úvod

Po druhé světové válce byla firma Baťa znárodněna, v roce 1946 byl dokončen územní plán města, jehož autorem byli Jiří Voženílek, Vladimír Karfík, František Lydie Gahura a Antonín Vítek. Po změně politických poměrů v Československu byl Zlín od roku 1949 přejmenován na Gottwaldov. Odkaz meziválečné architektury však není zcela zapomenut, stává se výškové budovy: např. bytové domy, některé z nich experimentální, ale i sídla pro společnosti Stavoprojekt a Centropjekt a řada veřejných staveb.

14/15 Baťův institut

Budovy 14 a 15 (Obrázek 9) představují pětietážové haly nového typu, které vyrostly na místě starších objektů, které byly poničeny při bombardování města v roce 1944 a následně strženy. Výstavba obou objektů probíhala mezi roky 1946 až 1949 a oproti starším typům hal se zlepšilo především vybavení, díky kterému bylo dosaženo lepších hygienických a pracovních podmínek. Výroba zde byla ukončena až v roce 1994. Budovu pak získal Zlínský kraj a v roce 2013 byla dokončena rekonstrukce podle Juraje Sonlajtnera, Jakuba Obůrky a A.D.N.S PRODUCTION. Nyní prostory slouží kulturním institucím Zlínského kraje (Budova 14 a 15, nedatováno).



Obrázek 9 14/15 Baťův institut, zdroj: (Budova 14 a 15, nedatováno)

Zikmundova vila

Zikmundova vila (Obrázek 10) je původně z let 1933 až 1935 (František Lydie Gahura), byla ale přestavěna v roce 1953 (Zdeněk Plesník). Vila má proti ostatním baťovským objektům nezvyklé prvky jako např. pásové okno a bílou břízolitovou fasádu. Cenný je interiér, který se z velké části zachoval ve své autentické podobě. O vilu aktuálně pečuje nadační fond Zikmundova vila, který pořádá program pro veřejnost, komentované prohlídky a další aktivity (Zikmundova vila, nedatováno).



Obrázek 10 Zikmundova vila, zdroj: (Zikmundova vila, nedatováno)

Experimentální chodbový dům Drofa

Experimentální chodbový dům hotelového typu (Drofa) stojí na okraji obytné čtvrti Zálešná a pochází z 1. poloviny 60. let (Obrázek 11). Tento dům hotelového typu se zaměřuje na dočasné bydlení jednočlenných a dvoučlenných domácností. Je zde 173 bytových jednotek, které jsou jednopokojové a mají drobný kuchyňský kout v předsíni a koupelnu s vanou a toaletou. Součástí je i 26 garsoniér, které jsou poloviční velikosti oproti základnímu modulu (6 x 6 m). Dům je od roku 2000 kulturní památkou, je ve vlastnictví města. Část bytů je tak dochována poměrně autenticky. Stavbou, vybudovanou podle konceptu kolektivního bydlení, je také Kolektivní dům od architekta Jiřího Voženilka. V tomto objektu sídlí platforma Kolektiv.Haus, jako součást příspěvkové organizace Živý Zlín. (Blíže popsáno v kapitole o aktérech (Drofův dům (NPÚ), nedatováno), (Experimentální dům Drofa, nedatováno).



Obrázek 11 Experimentální bytový dům Drofa, zdroj: ONplan, 2025

Centroprojekt

Centroprojekt (Obrázek 12) byl sídlem stejnojmenné organizace, která navazovala na projekční a stavební činnost firmy Baťa (po jejím znárodnění). Architekty byl Zdeněk Plesník, Karel Krčmář, Oldřich Šlesinger a Ivan Příkryl a výstavba probíhala v letech 1965 až 1968. Nosná konstrukce se skládá z ocelových sloupů v modulech o rozměrech 6 x 6 m. Budova stále slouží transformované firmě Centroprojekt a dalším nájemcům (Centroprojekt, nedatováno).



Obrázek 12 Centroprojekt, zdroj: (Centroprojekt, nedatováno)

Závěr

V kategorii staveb realizovaných po roce 1945 stojí za zmínku např. **experimentální bytové domy**, které představuje Kolektivní dům (V části objektu je aktivní kulturní a kreativní centrum Živý Zlín.) a Dům Drofa. Tovární areál zde představuje dostavba budovy 14 a 15, které byly zničeny po bombardování. (V tomto období ale nové tovární komplexy příliš nevznikají.) Komplex těchto dvou budov byl rekonstruován v roce 2013 a sídlí zde Bařův institut.

Vedle objektů Centroprojektu a Stavoprojektu vznikla řada dalších **veřejných budov**, např. sportovní hala nebo Divadlo pracujících v Gottwaldově.

1.4 90. léta až současnost

Úvod

Po sametové revoluci se 1. ledna 1990 město přejmenovává zpět na Zlín, v roce 2001 je založena Univerzita Tomáše Bati (UTB). Obnova a připomínání Bafova odkazu v jsou tak jedním z témat, viz např. revitalizace Gahurova prospektu nebo rekonstrukce památníku Tomáše Bati. Ve Zlíně v tomto období proběhla jak výstavba přímo v jádru města (Polyfunkční dům „Emil“) tak i výstavba nových samostatně stojících objektů, jako je např. Kongresové a Univerzitní centrum. V této kapitole nejsou zahrnuty rekonstrukce původních bafovských objektů.

Polyfunkční dům „robot Emil“

Polyfunkční dům „robot Emil“ (Obrázek 13) zaplnil proluku po secesní budově hotelu Balkán na náměstí Míru. Autory jsou Svatopluk Sedláček a Karel Havliš a výstavba probíhala v letech 2003 až 2004. Dům stojí na parcele s poměrně netradičními rozměry 6,3 m na šířku a 60 m na délku, a přitom je součástí pasáž, která propojuje hlavní náměstí a ulici Zarámí. Konstrukčně jde o ocelový skelet založený na pilotách. Provozně se skládá z obchodní pasáže a kavárny v jedné části a kanceláří v části druhé. (Část kanceláří byla původně navržena jako velkometrážní byty s plochou 180 m² a 200 m² (Polyfunkční dům „Robot Emil“, nedatováno).



Obrázek 13 Polyfunkční dům „robot Emil“, zdroj: (Polyfunkční dům „Robot Emil“, nedatováno)

Zlaté jablko

Zlaté jablko (Obrázek 14) je obchodní komplex z let 2007 až 2008, který představuje největší novodobý zásah do centra Zlína. Součástí je fasáda záložny, která byla popsána v kapitole 1.1 (fasáda směrem na náměstí Míru). Pohledu z ulice Dlouhá dominuje průčelí s filmovým pásem, kde jsou zřetelné kinosály v horních podlažích. Současně jde o odkaz na zlínský filmový průmysl. Autorem je Svatopluk Sedláček, podíleli se i Ivan Bergman a Pavel Mudřík. Interiér obchodního domu je přístupný šesti vstupy a má organický půdorys (Sládeček, nedatováno).



Obrázek 14 Obchodní dům Zlaté jablko, zdroj: (Sládeček, nedatováno)

Kongresové centrum

Kongresové centrum (Obrázek 15 a Obrázek 16) je jednou z realizací slavné zlínské rodačky, architektky Evy Jiříčné, stojící na místě původní budovy Masarykovy školy. Inspirací pro střechu budovy byla rozsivka (jednobuněčná řasa), kterou připomínají při pohledu z výšky střešní nosníky. Budova má dvě podzemní a tři nadzemní podlaží. Sídlí zde Filharmonie Bohuslava Martinů, kapacita je přizpůsobitelná podle typu akce a pohybuje se mezi 100 až 1000 místy. V Jižní části pozemku je budova Univerzitního Centra (O budově, nedatováno).



Obrázek 15 Kongresové a univerzitní centrum, zdroj: (Kongresové centrum Zlín, nedatováno)

Závěr

Po-revoluční realizace ve Zlíně jsou tvořeny jak novostavbami „na zelené louce“, tak citlivými vstupy do existující zástavby v jádru města. Kromě kongresového a univerzitního centra navrhla ještě ve městě **Eva Jiříčná** např. budovu Fakulty humanitních studií UTB. Jedním tematických okruhů tak mohou být díla právě této architektky. **Dostavby v historickém centru** města představuje pak Polyfunkční dům „Emil“ nebo obchodní dům Zlaté jablko. Dále se ve městě nachází několik staveb, jejichž autorem je Jiří Gebrian (např. Prodejní centrum ABS nebo Městský dům Formule).



Obrázek 16 Kongresové a univerzitní centrum: interiér, zdroj: (Kongresové centrum Zlín, nedatováno)

2 Příklady dobré praxe

V příkladech dobré praxe jsou sledovány tyto aspekty: Instituce, které sídlí v architektonicky hodnotných objektech. Samotné sídlo instituce je tak součástí programu (např. komentované výstavy apod.). Nebyly zaraženy instituce, které slouží především jako metodická podpora pro profesionály z oboru architektury a urbanismu jako je např. Centrum Architektury Královohradeckého kraje. Dále byla zařazena Winternitzova vila, která funguje jako soukromý subjekt. Studijní a dokumentační centrum Norbertov bylo zařazeno, protože funguje specificky mj. jako zázemí pro návštěvníky Müllerovy a Rothmayerovy vily. Byly vybrány pouze instituce mimo Zlín.

Základní charakteristiky každé instituce jsou uvedeny v přehledové tabulce. Jsou sledovány i finanční ukazatele. V případě, kdy objekty fungují jako oddělení příspěvkových organizací jsou uvedeny alespoň finanční ukazatele celé příspěvkové organizace.

2.1 Centrum architektury a městského plánování (Praha)

Stručná historie objektu

Centrum architektury a městského plánování (dále jen CAMP) v Praze sídlí v budově Sdružení projektových ateliérů, kterou navrhli architekti Karel Prager a Jiří Kadeřábek (Obrázek 18). Komplex byl budován v letech 1967 až 1974. Od roku 2013 zde sídlí Institut plánování a rozvoje hl. m. Prahy (dále jen IPR) a od roku 2017 také CAMP.

Charakteristika instituce

CAMP svou vizi a cíl popisuje následovně:

„Zajímá nás budoucnost Prahy. Chceme zlepšovat veřejnou diskuzi o rozvoji naší metropole. Jsme základním zdrojem přehledných a dostupných informací o hlavním městě. Naším cílem je fungovat jako otevřená platforma, „základní tábor“ pro každého, kdo má zájem o společné plánování a fungování Prahy.“

V případě CAMPu jsou uvedeny ekonomické údaje zřizovatele (IPR). Pro CAMP je uveden jen odhad rozpočtu, uvedený vedoucím CAMPu.

Program

CAMP je součástí IPRu a funguje především jako informační centrum a místo k veřejné diskuzi o rozvoji města. Slouží nejen profesionálům (architektům, investorům, urbanistům apod.) ale i široké veřejnosti, městským částem a dalším stakeholderům (Obrázek 17 a Obrázek 19). Instituce nabízí program pro děti, komentované prohlídky, přednášky, konference výstavy, nově ale také sportovní aktivity (ARCHIRUN).

Tabulka 1 Základní charakteristiky CAMP, zdroj: (CAMP - kdo jsme?, nedatováno),

| Název | Zřizovatel a právní forma | Charakteristika programu pro veřejnost | Charakteristika služeb pro odborníky | Celkový počet pracovníků |
|--|--|---|--|--|
| Centrum architektury a městského plánování (CAMP) | Hlavní město Praha, příspěvková organizace (součást IPR) | <ul style="list-style-type: none"> přednášky workshopy diskuze informační středisko | <ul style="list-style-type: none"> prostory ke studiu knihkupectví | <ul style="list-style-type: none"> 9 HPP + řada externistů a DPP celkem cca 20 úvazků |
| Pracovní pozice | Celkové náklady zřizovatele 2024 | Celkové výnosy zřizovatele 2024 | Struktura výnosů zřizovatele | Ceník nabízených služeb |
| <ul style="list-style-type: none"> šéf provozu technické zajištění akcí brigádníci další pozice... | 440 810 548,1 Kč (provoz. rozpočet CAMP cca 20 až 25 mil. Kč) | 442 413 642,3 Kč (vlastní výnosy CAMP cca 5 mil. Kč) | <ul style="list-style-type: none"> Výnosy z činnosti + finanční výnosy 2,6 % Výnosy z transferů 97,4 % | <ul style="list-style-type: none"> Většina programu je zdarma |



Obrázek 18 Pražský IPR, zdroj: (CAMP - navštivte nás, nedatováno)



Obrázek 19 Hlavní sál CAMP Praha, zdroj: (CAMP - navštivte nás, nedatováno)



Obrázek 17 Promítání v zahradě u IPRu, zdroj: (CAMP - navštivte nás, nedatováno)

2.2 Winternitzova vila

Stručná historie objektu

Budova byla dokončena v roce 1932 pro rodinu JUDr. Josefa Winternitze podle plánů Adolfa Loose a Karla Lhoty. Vila má specifické uspořádání vnitřních prostor (Raumplan) podobně jako např. Müllerova vila, další z Loosových realizací. Winternitzovi žili ve vile jen do roku 1941, kdy byli pod tlakem rasové perzekuce nuceni dům opustit. Holocaust přežila pouze Jenny a Suzana Winternitzovi (manželka a dcera) do své rodinné vily se už ale nikdy nevrátily, až do roku 1995 zde byla mateřská škola. Na přelomu tisíciletí se díky úsilí členů rodiny podařilo vilu zrekonstruovat a veřejnosti se otevřela v roce 2017.

Charakteristika instituce

Winternitzova vila (Obrázek 20 a Obrázek 21) funguje jako zapsaný spolek. Její režim lze považovat za komerční, tržby za vlastní výkony a zboží tvořily v roce 2024 více než 80 % celkových výnosů organizace. Vzhledem k nízkým osobním nákladům je pravděpodobně personální zajištění outsourcováno (relativně vysoké náklady na služby). Provozní dotaci spolku poskytuje Městská část Praha 5.

Program

Winternitzova vila je jediným příkladem, kde není zřizovatelem veřejný sektor. Program lze tak považovat za více komerční, ač podobný nabízí i např. Vila Tugendhat. Je zde důraz na pronájmy např. na svatby, ve vile je možnost přenocovat apod.

Tabulka 2 Základní charakteristiky Winternitzova vila, zdroj: (O vile, nedatováno)

| Název | Zřizovatel a právní forma | Charakteristika programu pro veřejnost | Charakteristika služeb pro odborníky | Celkový počet pracovníků |
|---|---------------------------|--|--|--|
| Winternitzova vila, z.s. | Zapsaný spolek | <ul style="list-style-type: none"> • Pronájem • Přednášky • Koncerty • Výstavy | Spolupráce s Židovskou obcí při bádání a osvětě tématu holocaustu | <ul style="list-style-type: none"> • Cca 11 (z toho 6 průvodců) |
| Pracovní pozice | Náklady 2024 | Výnosy 2024 | Struktura výnosů | Ceník nabízených služeb |
| <ul style="list-style-type: none"> • provozní manažerka • zakladatelka, pr manažerka, fundraiserka • kurzy dějin umění (pozice) • svatební pronájmy (pozice) • ředitel • průvodci | 4 095 846,23 Kč | 4 093 374,56 Kč | <ul style="list-style-type: none"> • tržby za vlastní výkony a za zboží + ostatní výnosy 86,6 % • provozní dotace 13,4 % | Vstupné <ul style="list-style-type: none"> • 180 Kč základní vstupné • 100 Kč snížené vstupné • 400 Kč rodinné vstupné Komentovaná prohlídka <ul style="list-style-type: none"> • 360 Kč/osoba |



Obrázek 20 Interiér vily Winternitz, zdroj: (Winternitzova vila, nedatováno)



Obrázek 21 Vila Winternitz, zdroj: (Winternitzova vila, nedatováno)

2.3 Dům Karla Hubáčka

Stručná historie objektu

Dům Karla Hubáčka (Obrázek 24) byl postaven mezi lety 1949 a 1951. Kromě samotného Karla Hubáčka byly spoluautory Vlastimil Šedo, Josef Patrman a Václav Bůžek. Jde o montovaný dům, který byl postaven jako prototyp zamýšleného projektu variabilního bydlení. Projekt ale nakonec nebyl realizován, patet nikdo nepřevzal a od roku 1962 v domě bydlel Karel Hubáček s rodinou. Poprvé byl veřejnosti otevřen v roce 2024.

Charakteristika instituce

Dům Karla Hubáčka spravuje Severočeské muzeum v Liberci od konce roku 2023. Je záměrem vybudovat stálou expozici o Karlu Hubáčkově i nabízet program pro kulturní veřejnost. Dům byl otevřen v roce 2024 rámci doprovodného programu k výstavě Karel Hubáček známý neznámý. Ekonomické údaje jsou uvedeny pro zřizovatele, údaje pouze pro Dům Karla Hubáčka nebyly dodány.

Program

Kromě zpřístupnění v roce 2024, by se objekt měl na stálo otevřít veřejnosti v letošním roce (2025). Již nyní ale existuje zajímavý produkt, kterým je virtuální prohlídka domu. Je možné procházet jak interiéry (Obrázek 22 a Obrázek 23). Budova byla digitálně zaměřena a 3D naskenována firmou Panopro s.r.o., virtuální prohlídka je dostupná zde:

<https://my.matterport.com/show/?m=ZMzkjpBHJGG>

Tabulka 3 Základní charakteristiky Dům Karla Hubáčka zdroj dat: (Zpráva o činnosti SM 2023, 2024), (Dům Karla Hubáčka, 2025)

| Název | Zřizovatel a právní forma | Charakteristika programu pro veřejnost | Charakteristika služeb pro odborníky | Celkový počet pracovníků |
|--|--|--|---|--|
| Dům Karla Hubáčka | Liberecký kraj (součást Severočeského muzea v Liberci) | <ul style="list-style-type: none"> Komentované prohlídky Virtuální prohlídka | <ul style="list-style-type: none"> Aktivity v rámci Dokumentačního centra architektury | 1 |
| Pracovní pozice | Celkové náklady zřizovatele 2023 | Celkové výnosy zřizovatele 2023 | Struktura výnosů zřizovatele | Ceník nabízených služeb |
| <ul style="list-style-type: none"> vedoucí oddělení dokumentační centrum architektury | 44 662 00 Kč | 40 134 240 Kč | <ul style="list-style-type: none"> Výnosy z vlastních výkonů a zboží + ostatní výnosy + finanční výnosy 11,8 % příspěvky zřizovatele 82,2 % příspěvky mimo příspěvek zřizovatele 6 % | Prohlídky <ul style="list-style-type: none"> 100 Kč dospělí děti zadarmo |



Obrázek 22 Schodiště a chodba Dům Karla Hubáčka, zdroj: (Dům Karla Hubáčka, 2025)



Obrázek 23 Obývací pokoj Dům Karla Hubáčka, zdroj: (Dům Karla Hubáčka, 2025)



Obrázek 24 Dům Karla Hubáčka, zdroj: (Dům Karla Hubáčka, 2025)

2.4 Studijní a dokumentační centrum Norbertov

Stručná historie objektu

Samotný objekt (Obrázek 25) Studijního a dokumentačního centra Norbertov není příliš architektonicky hodnotný. Nachází se ale v památkové zóně Staré Štřešovice nedaleko Müllerovy vily. Důležitá je tak návaznost centra na Müllerovu i Rothmayerovu vilu. Společně s těmito objekty centrum propaguje moderní pražskou meziválečnou a poválečnou architekturu.

Charakteristika instituce

SDC Norbertov slouží jako pokladna pro dvě přilehlé vily ve správě Muzea Prahy, prodejna suvenýrů a zázemí pro návštěvníky. Vedle toho je zde odborná knihovna a archiv pro odborníky a badatele. V budově jsou i depozitáře, kde jsou uloženy předměty z vil. Ekonomické údaje jsou uvedeny pro zřizovatele, údaje pouze pro SDC Norbertov nebyly dodány.

Program

V SDC Norbertov se pořádají krátkodobé výstavy (Obrázek 26 a Obrázek 27), v multifunkční místnosti jsou také organizovány přednášky s architektnickou tematikou. Centrum v porovnání s ostatními objekty Muzea Prahy nevykazuje příliš vysokou návštěvnost, v roce 2024 jej navštívilo 718 návštěvníků (2 % z návštěvnosti všech objektů Muzea Prahy).

Tabulka 4 Základní charakteristiky SDC Norbertov, zdroj: (SDC Norbertov, nedatováno). (Výroční zpráva Muzeum Prahy 2024, 2025)

| Název | Zřizovatel a právní forma | Charakteristika programu pro veřejnost | Charakteristika služeb pro odborníky | Celkový počet pracovníků |
|--|--|--|---|--|
| Studijní a dokumentační centrum Norbertov | Příspěvková organizace, hlavní město Praha (součást muzea Prahy) | <ul style="list-style-type: none"> • návštěvnické zázemí • krátkodobé výstavy • přednášky | <ul style="list-style-type: none"> • odborná knihovna • archiv a depozitáře | 3 HPP + cca 5 DPP |
| Pracovní pozice | Celkové náklady 2024 zřizovatele | Celkové výnosy zřizovatele 2024 | Struktura výnosů zřizovatele | Ceník nabízených služeb |
| <ul style="list-style-type: none"> • vedoucí • kurátorka • dokumentátorka • pokladna | 262 310 427,4 Kč | 264 338 920,5 Kč | <ul style="list-style-type: none"> • Výnosy z činnosti + finanční výnosy 12,3 % • Výnosy z transferů 87,7 % | <ul style="list-style-type: none"> • 50 Kč základní vstupné • 100 Kč přednášky a programy • 150 Kč komentované vycházky |



Obrázek 25 Exteriér SDC Norbertov, zdroj: (SDC Norbertov, nedatováno)



Obrázek 26 Interiér SDC Norbertov II, zdroj: (SDC Norbertov, nedatováno)



Obrázek 27 Interiér SDC Norbertov I, zdroj: (SDC Norbertov, nedatováno)

2.5 Vila Tugendhat

Stručná historie objektu

Vila manželů Tugendhatových pochází z let 1929 až 1930, jejím architektem byl Mies van der Rohe. Tugendhatovi opustili Brno v roce 1938 a za války byl objekt majetkem Německé říše, během této doby začalo docházet k radikálním stavebním změnám. Devastaci domu přispěla sovětské armáda, která po osvobození Brna na konci války mj. v části objektu zřídila stáje. Po válce byla ve vile pět let soukromá taneční škola, následně zde až do 70. let působilo rehabilitační středisko pro děti s vadami páteře. První komplexní obnova proběhla mezi roky 1981 až 1985. Po revoluci byl objekt v roce 1994 zpřístupněn veřejnosti, tou dobou (až dodnes) je v užívání Muzea města Brna. Na seznam světového dědictví UNESCO byla vila zapsána v roce 2001. (Stále se jedná o jediný zápis moderní architektury v ČR.) Další rekonstrukce proběhla v roce 2012. Ekonomické údaje jsou uvedeny pro zřizovatele, údaje pouze pro vilu Tugendhat nebyly dodány.

Charakteristika instituce a program

Vila Tugendhat (Obrázek 28 a Obrázek 29) je provozována jako oddělení Muzea města Brna (příspěvkové organizace). Kromě provozu, správy objektu a zahradnické služby také koordinuje vědecké a výzkumné projekty týkající se vily a její historie. Dle oficiálního popisu činností provádí oddělení vila Tugendhat následující aktivity:

- Spolupracuje na organizaci návštěvnického režimu vily Tugendhat, tj. organizace prohlídek a zpřístupnění zahrady a výstav v technickém podlaží objektu.
- Spolupracuje s oddělením návštěvnických služeb na prodeji obchodního zboží, vstupenek a poskytování informací.
- Spolupracuje na zajištění návštěvnických služeb, především průvodcovské služby a stanovení prohlídkových tras.

- Spolupracuje na zajištění návštěvnických služeb, především průvodcovské služby a stanovení prohlídkových tras.
- Spolupracuje s oddělením komunikace a marketingu na aktualizaci webových stránek a vytváření obsahu sociálních sítí a mediálních výstupů.
- Spolupracuje s oddělením správy majetku, výstavnictví a ostrahy při běžné údržbě a opravách objektu, především evidenci a hlášení poruch; dodržuje plán servisních a udržovacích prací.
- Zajišťuje součinnost při přípravě a organizaci sanitárních dnů pro jednorázové a technologicky i časově náročnější opravy, které nelze provádět v průběhu běžného návštěvnického provozu.
- Zajišťuje krátkodobé pronájmy včetně organizace a smluvní dokumentace.

Tabulka 5 Základní charakteristiky Vila Tugendhat zdroj: (Prohlídky a vstupenky, 2025), (Zpráva o činnosti MMB 2024, 2025)

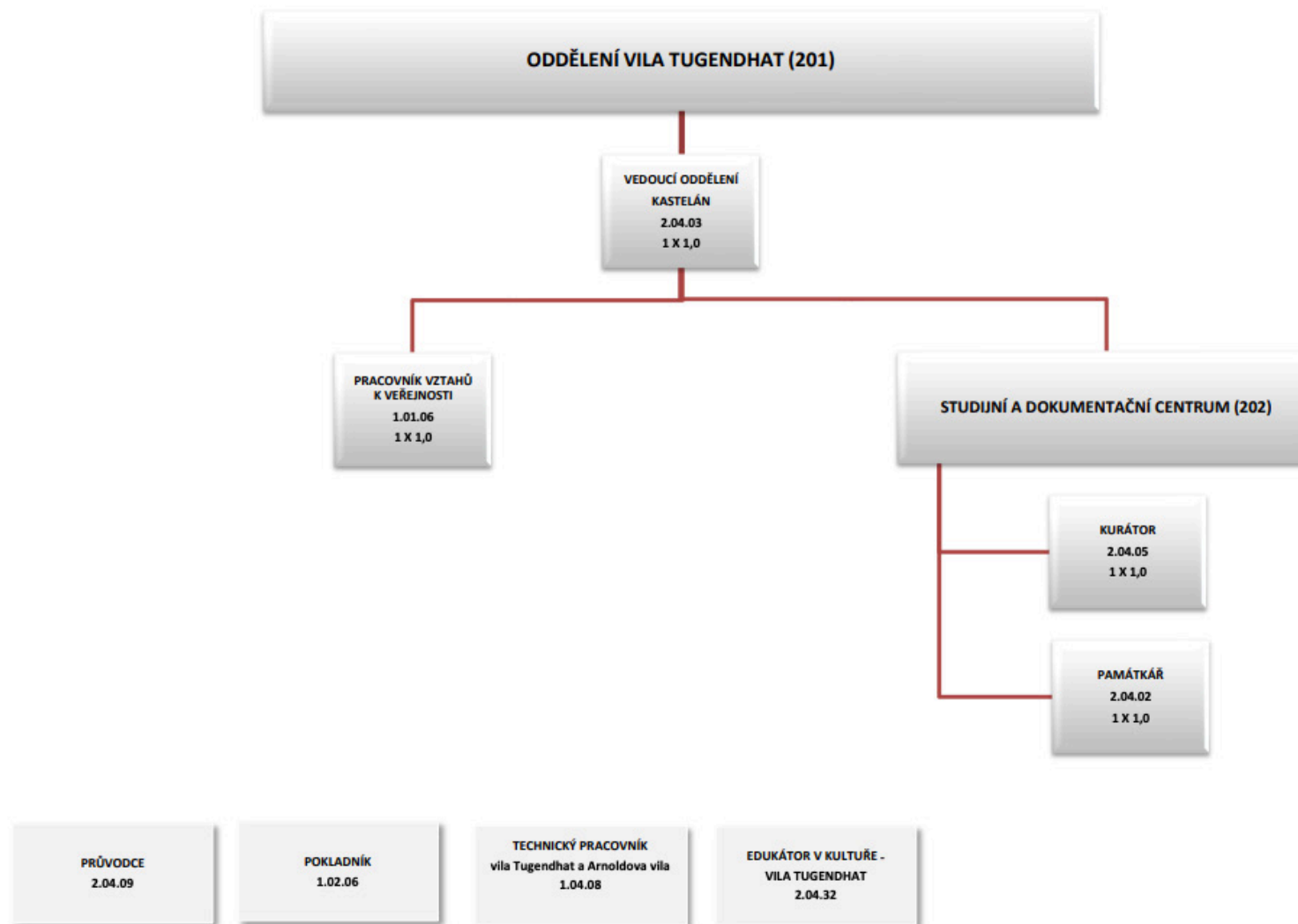
| Název | Zřizovatel a právní forma | Charakteristika programu pro veřejnost | Charakteristika služeb pro odborníky | Celkový počet pracovníků |
|---|--|--|--|---|
| Vila Tugendhat, součást Muzea města Brna | Statutární město Brno, příspěvková organizace (součást Muzea města Brna) | <ul style="list-style-type: none"> • prohlídky • akce pro veřejnost (koncerty, výstavy, workshopy...) • edukační programy • pronájem | <ul style="list-style-type: none"> • koordinace výzkumných a vědeckých projektů, týkajících se vily | 4 (podrobněji Obrázek 30) |
| Pracovní pozice | Celkové náklady zřizovatele 2024 | Celkové výnosy zřizovatele 2024 | Struktura výnosů zřizovatelů | Ceník nabízených služeb |
| <ul style="list-style-type: none"> • vedoucí oddělení (kastelán) • pracovník vztahů s veřejností • kurátor • památkář | 147 603 919,8 Kč | 148 094 850,3 Kč | <ul style="list-style-type: none"> • jiné výnosy kromě výnosů z transferů 25,7 % • výnosy z transferů 74,3 % (příspěvek zřizovatele) | <p>prohlídky</p> <ul style="list-style-type: none"> • rozšířený okruh • 300 Kč až 1 100 Kč • Základní okruh • 250 Kč až 950 Kč • Vila zvenku • 150 Kč až 400 Kč <p>pronájmy</p> <ul style="list-style-type: none"> • 15 000 Kč/hod celý objekt |



Obrázek 28 Vila Tugendhat, zdroj: (Fotogalerie vila Tugendhat, 2022)



Obrázek 29 Onyxová stěna Vila Tugendhat, zdroj: (Fotogalerie vila Tugendhat, 2022)



Obrázek 30 Organizační struktura Vila Tugendhat, zdroj: (Organizační struktura Muzea města Brna)

Seznam obrázků

| | | |
|------------|--|----|
| Obrázek 1 | Zámek Zlín I, zdroj: (Zámek, nedatováno) | 12 |
| Obrázek 2 | Měšťanská škola, zdroj: (Měšťanská škola - zlínský klub 204, nedatováno) | 12 |
| Obrázek 3 | Záložna (Zlaté jablko), zdroj: (Libiger, 2017) | 13 |
| Obrázek 4 | Zámek Zlín II, zdroj: Zámek, nedatováno) | 13 |
| Obrázek 6 | Areál zlínských filmových ateliérů, zdroj: (Filmové ateliéry, nedatováno) | 14 |
| Obrázek 5 | Infopoint bařovského bydlení, zdroj: ONplan, 2025 | 14 |
| Obrázek 7 | Gahurův prospekt, zdroj: (Revitalizace Gahurova prospektu, 2014) | 15 |
| Obrázek 8 | Památník Tomáše Bati, zdroj: (Památník Tomáše Bati, nedatováno) | 15 |
| Obrázek 9 | Zikmundova vila, zdroj: (Zikmundova vila, nedatováno) | 16 |
| Obrázek 10 | 14/15 Bařův instiitut, zdroj: (Budova 14 a 15, nedatováno) | 16 |
| Obrázek 11 | Experimentální bytový dům Drofa, zdroj: ONplan, 2025 | 17 |
| Obrázek 12 | Centroprojekt, zdroj: (Centroprojekt, nedatováno) | 17 |
| Obrázek 13 | Polyfunkční dům „robot Emil“, zdroj: (Polyfunkční dům „Robot Emil“, nedatováno) | 18 |
| Obrázek 14 | Obchodní dům Zlaté jablko, zdroj: (Sládeček, nedatováno) | 18 |
| Obrázek 15 | Kongresové a univerzitní centrum, zdroj: (Kongresové centrum Zlín, nedatováno) | 19 |
| Obrázek 16 | Kongresové a univerzitní centrum: interiér, zdroj: (Kongresové centrum Zlín, nedatováno) | 19 |
| Obrázek 17 | Promítání v zahradě u IPRu, zdroj: (CAMP - navštivte nás, nedatováno) | 25 |
| Obrázek 18 | Pražský IPR, zdroj: (CAMP - navštivte nás, nedatováno) | 25 |
| Obrázek 19 | Hlavní sál CAMP Praha, zdroj: (CAMP - navštivte nás, nedatováno) | 25 |
| Obrázek 20 | Interiér vily Winternitz, zdroj: (Winternitzova vila, nedatováno) | 27 |
| Obrázek 21 | Vila Winternitz, zdroj: (Winternitzova vila, nedatováno) | 27 |
| Obrázek 22 | Schodiště a chodba Dům Karla Hubáčka, zdroj: (Dům Karla Hubáčka, 2025) | 29 |
| Obrázek 23 | Obývací pokoj Dům Karla Hubáčka, zdroj: (Dům Karla Hubáčka, 2025) | 29 |
| Obrázek 24 | Dům Karla Hubáčka, zdroj: (Dům Karla Hubáčka, 2025) | 29 |
| Obrázek 25 | Exteriér SDC Norbertov, zdroj: (SDC Norbertov, nedatováno) | 31 |
| Obrázek 26 | Interiér SDC Norbertov II, zdroj: (SDC Norbertov, nedatováno) | 31 |
| Obrázek 27 | Interiér SDC Norbertov I, zdroj: (SDC Norbertov, nedatováno) | 31 |
| Obrázek 28 | Vila Tugendhat, zdroj: (Fotogalerie vila Tugendhat, 2022) | 33 |
| Obrázek 29 | Onyxová stěna Vila Tugendhat, zdroj: (Fotogalerie vila Tugendhat, 2022) | 34 |
| Obrázek 30 | Organizační struktura Vila Tugendhat, zdroj: (Organizační struktura Muzea města Brna) | 35 |

Seznam tabulek

| | | |
|-----------|--|----|
| Tabulka 1 | Základní charakteristiky CAMP, zdroj: (CAMP - kdo jsme?, nedatováno), | 24 |
| Tabulka 2 | Základní charakteristiky Winternitzova vila, zdroj: (O vile, nedatováno) | 26 |
| Tabulka 3 | Základní charakteristiky Dům Karla Hubáčka zdroj dat: (Zpráva o činnosti SM 2023, 2024), (Dům Karla Hubáčka, 2025) | 28 |
| Tabulka 4 | Základní charakteristiky SDC Norbertov, zdroj: (SDC Norbertov, nedatováno). (Výroční zpráva Muzeum Prahy 2024, 2025) | 30 |
| Tabulka 5 | Základní charakteristiky Vila Tugendhat zdroj: (Prohlídky a vstupenky, 2025), (Zpráva o činnosti MMB 2024, 2025) | 32 |

Zdroje

CAMP - kdo jsme? (nedatováno). Načteno z CAMP: <https://praha.camp/navstivte-nas#kdo-jsme>

CAMP - navštivte nás. (nedatováno). Načteno z CAMP: <https://praha.camp/navstivte-nas>

Centroprojekt. (nedatováno). Načteno z ZAM: <https://zam.zlin.eu/objekt/129-centroprojekt>

Bařovská architektura. (nedatováno). Načteno z Statutární město Zlín: <https://www.zlin.eu/zlinska-architektura-1900-1950-baovska-architektura>

Bařovské bydlení I. (nedatováno). Načteno z ZAM: <https://zam.zlin.eu/stezka/2-batovske-bydleni-i>

Budova 14 a 15. (nedatováno). Načteno z ZAM: <https://zam.zlin.eu/objekt/42-budova-14-a-15>

Drofvův dům (NPÚ). (nedatováno). Načteno z Památkový katalog NPÚ: <https://pamatkovykatalog.cz/drofuv-dum-12588143>

Dům Karla Hubáčka. (2025). Načteno z SM: <https://www.muzeumlb.cz/dum-karla-hubacka>

Experimentální dům Drofa. (nedatováno). Načteno z ZAM: <https://zam.zlin.eu/objekt/153-experimentalni-chodbovy-dum-hoteloveho-typu-drofa>

Filmové ateliéry. (nedatováno). Načteno z Zlín film office: <https://www.zlinfilmoffice.cz/lokace/filmove-ateliery>

Filmový ateliér na Kudlově. (nedatováno). Načteno z ZAM: <https://zam.zlin.eu/objekt/115-filmovy-atelier-na-kudlove>

Fotogalerie vila Tugendhat. (2022). Načteno z Vila Tugendhat: <https://www.tugendhat.eu/fotogalerie-vily-tugendhat-2012-2022/>

Kongresové centrum Zlín. (nedatováno). Načteno z archiweb: <https://www.archiweb.cz/b/kongresove-centrum-zlin>

Libiger, M. (19. červenec 2017). Zlínská záložna ustoupila obchodnímu centru. Načteno z idnes.cz: https://www.idnes.cz/zlin/zpravy/zalozna-zlin-zlate-jablko-zanikla-mista.A170704_2336911_zlin-zpravy_ras

Měšťanská škola - zlínský klub 204. (nedatováno). Načteno z ZAM: <https://zam.zlin.eu/objekt/7-mestanska-skola-zlinsky-klub-204>

O budově. (nedatováno). Načteno z Kongresové centrum Zlín: <https://kc-zlin.cz/24857-o-budove>

O vile. (nedatováno). Načteno z Winternitzova vila: <https://www.loosovavila.cz/o-vile>

Organizační struktura Muzea města Brna. (nedatováno). Načteno z Muzem města Brna: <https://www.muzeumbrna.cz/organizacni-rad-muzea-mesta-brna/t1221>

Památník Tomáše Bati. (nedatováno). Načteno z ZAM: <https://zam.zlin.eu/objekt/16-pamatnik-tomase-bati>

Památník Tomáše Bati. (nedatováno). Načteno z ZAM: <https://zam.zlin.eu/objekt/16-pamatnik-tomase-bati>

Polyfunkční dům „Robot Emil“. (nedatováno). Načteno z ZAM: <https://zam.zlin.eu/objekt/19-polyfunkcni-dum-zvany-robot-emil>

Prohlídky a vstupenky. (2025). Načteno z Vila Tugendhat: <https://www.tugendhat.eu/prohlidky-a-vstupenky/>

Revitalizace Gahurova prospektu. (2014). Načteno z archiweb: <https://www.archiweb.cz/b/revitalizace-gahurova-prospektu-predprostor-kulturniho-a-univerzitniho-centra-ve-zline>

SDC Norbertov. (nedatováno). Načteno z Muzem Prahy: <https://www.muzeumprahy.cz/objekty/studijni-a-dokumentacni-centrum-norbertov-8>

Sládeček, S. (nedatováno). Obchodní dům Zlaté jablko. Načteno z archiweb: <https://www.archiweb.cz/b/obchodni-dum-zlate-jablko>

Výroční zpráva Muzeum Prahy 2024. (2025). Načteno z Muzem Prahy: <https://www.muzeumprahy.cz/o-nas-dalsi-informace-vyrocní-zpravy/>

Winternitzova vila. (nedatováno). Načteno z Archiweb: <https://www.archiweb.cz/b/winternitzova-vila>

Zikmundova vila. (nedatováno). Načteno z statutární město Zlín: <https://www.zlin.eu/zikmundova-vila-puvodni-stavba-1933-35-prestavba-1953-0>

Zpráva o činnosti MMB 2024. (2025). Načteno z Muzem města Brna: <https://www.muzeumbrna.cz/vyrocní-zpravy/t1217>

Zpráva o činnosti SM 2023. (2024). Načteno z Severočeské muzeum v Liberci: https://www.muzeumlb.cz/IS/pu_data/send_files/Files/VZ_SM_2023_online.pdf

záložna. (nedatováno). Načteno z statutární město Zlín: <https://www.zlin.eu/zalozna>

Zámek. (nedatováno). Načteno z ZAM: <https://zam.zlin.eu/objekt/8-zamek>

